

TURKULAISTA ASUNTOKULTTUURIA SÄÄTY- YHTEISKUNNAN LOPPUIKANA

Kirjoittanut MATTI J. LAHTI

Turku säätykauden lopulla

Viime vuosisadan puolimaissa maamme kaupunkiyhteiskunnat olivat käymistilassa. Säätyjakoinen järjestelmä alkoi hajota ja uusi vapaampi murtautua vastustamattomalla voimalla esiin. Ainakin vuoteen 1868 asti kaupunkimme kuitenkin olivat vielä tyypillisiä sääty-yhteiskuntia, koska silloin annettu uusi elinkeinoasetus vasta lakkauttamalla ammattikuntalaitoksen ja säättämällä muutenkin laajan elinkeinovapauden mursi pohjan säätyjakoon perustavalta yhteiskuntarakenteelta.

Tätä vuotta edeltäneen ajan eli siis säätykauden lopun kaupunkien asuntokulttuurin tutkimiseen Turku on erittäin sovelias. Melkein koko kaupunki oli muutama vuosikymmen aikaisemmin jouduttu rakentamaan uudestaan, ja silloin oli voitu esteistä vapaina toteuttaa ajan yhteiskuntarakenteen ja elämäntavan tarpeet ja ihanteet.

Vuonna 1827 Turkua oli kohdannut raskas onnettomuus. Suurin osa puusta taajaan rakennettua kaupunkia oli palanut poroksi. Ainoastaan Turun läntinen laita, Aurajoen alajuoksun verraten kapea varsi ja Luostarimäen takainen asutusalue olivat säästyneet tuholta. Palovaaran torjumiseksi muodostettiin uuden kaupungin alue entistä paljon laajemmaksi, jotta asutuksen tiheyden takia tulella ei ollut niin suotuisia

mahdollisuuksia levitä. Samalla laadittiin Turun uusi asemakaava täysin aikakauden vallitsevan tyylin empiren ihanteita seuraten. Työn suoritti maamme silloin johtava arkkitehti Carl Ludvig Engel. Kaupunki jaettiin säännöllisiin neliön muotoisiin nelitonttisiin kortteleihin kaikkialla muualla paitsi niissä osissa kaupunkia, joissa joki tai maaston laatu muuten teki sen mahdottomaksi, sekä kaupungin laidoissa, jotka varustettiin normaalia pienemmillä tonteilla. Kokonaisuutena kaupunki muistutti lähinnä säännöllisiin ruutuihin jaettua šakkilautaa.

Tontit tulivat paljon laajempia kuin ne olivat olleet ennen paloa. Kun vielä kadut tehtiin aikaisempia paljon leveämmiksi ja talot enimmäkseen olivat yksikerroksisia puutaloja — kaksi- tai kolmikerroksisia kivitaloja oli lähinnä vain tuomiokirkon ja sen vieressä olevan Nikolaintorin ympärillä sekä siltojen välisellä osalla Aurajoen vartta — täytyi koko kaupungin tuntua yksitoikkoisen matalalta ja melkeinpä suhteettoman harvaan rakennetulta. Avaruuden tuntu oli kuitenkin ajan makusuunnan mukaista, ja samalla voitiin toteuttaa toinenkin ajalle tunnusomainen piirre: lehtipuuistutusten sijoittaminen rakennusryhmien väliin. Vuoden 1828 rakennusjärjestyksessä määrättiin, että kukin tontti oli erotettava toisista leveällä lehtipuuvyöhykkeellä, mihin määräykseen tietysti ajan makusuunnan ohella vaikutti suuresti pyrkimys palovaaran torjumiseen.¹

Rakennukset sijoitettiin pitkin tontin laitoja ympäröimään laajaa pihamaata. Yleinen tapa vaati, että asuintalot pystytettiin kadun tai torin varteen, niin että rakennusten pitkä sivu tuli pitkin tontin reunaa. Talous- ja ulkorakennukset taas olivat pihanpuoleisilla sivuilla naapuritonttia vastaan. Vanhan tavan mukaan monet turkulaiset harjoittivat vielä varsinaisen ammattinsa ohella

¹ Vuoden 1828 rakennusjärjestys, II luku, 4. §.

maanviljelystä ja karjanhoitoa. Kaupungin ympäristössä olivat kaupunkilaisten pellot, ja kesäisin pidettiin karja kaupungin ulkopuolella olevilla laidunmailla. Talousrakennuksia tarvittiin siis varsin paljon. Lähinnä asuinrakennuksia, usein niiden kanssa kiinteässä yhteydessä, oli leivintupa. Sen vieressä olivat aitat, sitten vaunu- ja puuvajat ja uloimpina hajua tuottavat navetta ja talli, joiden välissä olevan lantaruuman yläpuolelle sijoitettiin käymälät. Poikkeuksiakin tietysti oli. Palvelusväelle varatut asuintilat sijaitsivat yleensä talousrakennusrivissä, ja usein voitiin vähävaraiselle väestölle tarkoitettuja vuokratalojakin rakentaa talousrakennusten viereen. Samoin saattoi ulkorakennuksiakin joskus olla kadun varrella.

Koko tontti ympäröitiin rakennusten väliseltä osalta korkealla yhtenäisellä lankkuaidalla, ja pihamaalle voitiin päästä vain vankkarakenteisesta, koristeellisella katokselta varustetusta portista. Koko alue rakennuksineen asukkaineen erottautui täten ulkomaailmasta omaksi suljetuksi elämämpiirikseen. Tämä eristäytyminen tehostui vielä, kun sisäänkäynti rakennuksiin tapahtui säännöllisesti pihan puolelta. Kadunpuoleinen porras oli harvinainen ja kuului tavallisesti vain liikehuoneisiin johtaviin sisäänkäynteihin.

Omakotitalo vai vuokra-asunto

MUTHESIUS esittää, että yhden perheen käytössä oleva omakotitalo on kaikkina aikoina ollut itsestään selvä asuminen muoto. Vasta 1800-luvulla industrialismin nousu ja sen aiheuttama väestön kasautuminen kaupunkeihin loivat suuret, ahtaasti asutut kaupungit vuokrakasarmeineen. Siihen asti yleensä kaupungeissakin yhden perheen asunto oli tavallinen.¹

¹ HERMANN MUTHESIUS, *Kleinhaus und Kleinsiedlung*, München 1918, s. 27.

Yleisenä kehityssuuntana tämä varmasti pitää paikkansa. Turussakin olivat omakotitalot niiden yhteydessä olevine pienine puutarhoineen aina suureen paloon asti luonteenomaisia. Kukin tontti oli säännöllisesti yhden omistajan hallussa, ja usein koko tontti rakennuksineen oli vain omistajan itsensä käytössä.¹

Mutta tässä kohden tapahtui ratkaiseva muutos palonjälkeiseen Turkuun siirryttäessä. Muutosta eivät kuitenkaan aiheuttaneet industrialismin äkillinen nousu ja sen luoma väestön nopea kasautuminen kaupunkiin. Päinvastoin Turku edelleen oli kauan aikaa luonteeltaan ja elämäntavaltaan samanlainen kuin ennen paloakin eikä väkilukunsa puolesta moniin vuosikymmeniin sanottavastikaan suurentunut. Olipa paloa edeltänyt Turku puolestaan paljon tiheimmin asuttu kuin palonjälkeinen, laajalle levittäytyvä kaupunki.

Muutos johtui pääasiassa uuden asemakaavan aiheuttamasta tonttijaosta.

Kun ajan tavan mukaan käytännöllisesti katsoen koko kaupunki jaettiin melkein yhtä suuriin tavattoman kookkaiisiin tontteihin, ei silloin juuri nimeksikään otettu huomioon väestön eri ryhmien välisen osto- ja rakentamiskyvyn erilaisuutta eikä sitä, miten vähävaraiset kykenivät selviytymään suurien tonttien luomien pitkien katuosuuksien aiheuttamista rasituksista. Kaupungin laitaosiin vähävaraista kansaa varten muodostetut pienemmät tontitkin osoittautuivat käytännössä liian kookkaiksi. Lisäksi niitä oli aivan riittämättömän vähän tyydyttääkseen pienten tonttien tarvetta.

Tämän jäykän šakkilauta-asetmakaavan luonnottomuus tulikin pian ilmi. Niitä tontteja, jotka kokonaisuudessaan olivat yhden omistajan hallussa, ei yleensä niiden suuruuden takia kannattanut pitää yksinomaan omassa käy-

¹ Turun henkikirja v. 1827. TMA.

tössä, vaan niille tavallisesti rakennettiin myös vuokrataloja. Oli kuitenkin mahdotonta, että kukin tontti kokonaisuudessaan olisi tullut vain yhden omistajan haltuun, jolloin asemakaava olisi elimellisesti vastannut todellisuutta. Näin tosin enimmäkseen tapahtui kohta palon jälkeen, jolloin parhaassa taloudellisessa asemassa olevat henkilöt ensiksi hakeutuivat takaisin kaupunkiin ja rakensivat ostamalleen tontille asuin- ja talousrakennuksia joko vain omaan käyttöön tai myös vuokrattaviksi.¹ Pian kuitenkin tontteja alettiin entistä enemmän jakaa usean eri omistajan kesken, jolloin kiinteimistön hankkijat tyytyivät puoleen, kolmasosaan, neljännekseen, jopa kahdeksas- ja kuudestoistaosaankin tonttia, joten samalla tontilla saattoi olla hyvinkin monia talonmistajia. Näin oli laifa varsinkin kaupungin laitaosissa köyhän väestön asuttamilla alueilla.

Nyt siis toteutui käytännössä sama, mikä jo spontaanisesti kehittyneessä vanhan Turun asemakaavassa oli tapahtunut. Kaupungin keskustassa olivat suurimmat asuma-alat ja laitaosissa köyhän väestön kansoittamat ahtaammin asutut pienet tilat.

Mutta asemakaava ja tonttijako pukivat luonnollisen kehityksen ylle kaavamaisen pakkopaidan määräämällä kaikki tontit yhtä suuriksi.

Pienen tonttiosuuden omistaminen ei ollut samaa kuin erilliseksi kokonaisuudeksi suunnitellun tontin hallussapito, jossa elämisen saattoi järjestää oman mielensä mukaan. Kun yleisenä periaatteena oli sijoittaa rakennukset pitkin tontin laitoja, jäi keskelle käytännöllisesti katsoen kaikille yhteinen pihamaa, josta oli vaikea karsinoida omaa osuuttaan täysin yksityiskäyttöön, vaikka tontin laajuus siihen muuten olisikin antanut mahdollisuuksia.

¹ Esim. v. 1831 oli uuden asemakaavan mukaan asutettu kaikkiaan n. 150 tonttia, mutta ainoastaan kaksi niistä oli jaettu useampien omistajien kesken. Turun henkikirja v. 1831.

Omalla tonttiosuudellaan omistamassaan talossa asuvakin eli siis kuin vuokrakasarmissa, ja yksityiselämän täytyi rajoittua vain asunnon seinien sisäpuolelle. Tällöin ei tietenkään ollut mitään intressiä rakentaa taloa ainoastaan omaan käyttöön, vaan siitä tehtiin mieluummin usean perheen vuokratalo. Tämä tapahtui sitäkin suuremmalla syyllä, koska pienten tonttiosuuksien omistajat usein olivat vähävaraista väkeä ja halusivat vuokrasaativalla lisätä tulojaan.

Omalle pienelle tontille yksityiselämään soveltuvat perheet, joiden koko olemisessa vielä oli voimakas maalaiselämän leima, mahdutettiin siis kaikki käytännöllisesti katsoen yhteisille laajoille tonteille, joissa vuokra-asunto oli luonnollisin elämisen muoto ja joissa omakotitalo jäi vain harvinaiseksi poikkeukseksi.

Havainnollisen kuvan siitä, millaiseksi tilanne oli tutkimuksemme kohteena olevan ajan loppuun mennessä kehittänyt, saamme muutamista tilastollisista numeroista. Vuoden 1868 henkikirjan mukaan asui Turun asemakaavoitetulla alueella kaikkiaan n. 4500 eri taloutta, kun taas talonomistajia oli vain n. 800. Vuokralla asuvia oli siis 84,9 % koko väestöstä. Yksinään omassa talossa asuvia perheitä oli vain 70 eli 8,7 % koko talonomistajamäärästä, joten n. 730 talonomistajaa eli 91,3 % kaikista talonomistajista oli oman asuntonsa lisäksi rakentanut tontilleen tai tonttiosuudelleen huoneistoja myös vuokrattaviksi.¹

Turussa ei siis siirtymistä omasta talosta vuokra-asuntoon aiheuttanut industrialismin luoma väestön kasvu, joskin se osaltaan joudutti kehitystä tähän suuntaan. Edellytykset sille luotiin jo maatalousvoittoisen sääty-yhteiskunnan aikana.

Tähän aikaan Turussa oltiin kuitenkin vielä kaukana

¹ Turun henkikirja v. 1868.

suurten teollisuuskaupunkien vuokrakasarmeista. Rakennukset olivat matalia yksikerroksisia puutaloja. Useissa tapauksissa vuokratalot käsittivät vain parille kolmelle perheelle tarkoitettuja huoneistoja, eikä suinkaan ollut outoa, että vuokratalo oli kokonaisuudessaan vain yhden perheen asunto. Varsinkin säätyläisperheet asuivat usein tällaisissa vuokrataloissa. Hyvin monelle perheelle tarkoitettuja kasarmimaisia vuokrataloja rakennettiin pääasiassa vain köyhää työväkeä varten. Siirtymisen omakotitalosta vuokra-asuntoon ei siis tarvinnut merkitä jyrkkää muutosta itse asuntotyypeissä.

Mutta vuokralla asumisen runsas lisääntyminen teki elämän sidotummaksi. Turkuu jälleenrakennettaessa elettiin kuitenkin aikaa, jolloin individualistinen tunne ei vielä ollut herännyt ja jolloin vähävaraisen väestön elämäntarpeisiin ja viihtyisyyteen ei vielä kiinnitetty sanottavaa huomiota. Päinvastoin varakkaatkin usein tyytyivät epämukavampiin oloihin, kunhan vain voitiin toteuttaa ajan suosimat selväpiirteiset, kaavamaiset, säännöllisesti jäsennellyt muodot.

Erilaiset asuntotyypit

Yhdeksänentoista vuosisadan alkupuoli oli porvariston voimakasta nousukautta. Kauppa ja liikenne vilkas-
tuivat, ja teollisuutta elvytti uusien keksintöjen käyttöönotto avaten ennen aavistamattomia ansiomahdollisuuksia. Porvariston vaurastuminen löi tietysti leimansa myös kaupungin asuntokulttuuriin. Talot tehtiin usein tilavampia kuin ennen ja muotoiltiin yleiseurooppalaisten tyylivirtausten mukaan. Empire olikin ensimmäinen suurista sivistysmaista peräisin oleva tyyli, joka saavutti täyden kukoistuksen maamme rakennustaiteessa ja jätti selvät jälkensä siihen.

Rakennusten pohjakaavat eivät kuitenkaan asettaneet arkkitehtien ratkaistaviksi kovin monimutkaisia problee-

meja. Rakennukset olivat enimmäkseen yksikerroksisia puutaloja, ja vaikka yleinen virtaus olikin luoda asuintalot mahdollisimman edustaviksi, niin elämäntapa oli kuitenkin siinä määrin samanlaista kuin aikaisemmin, että vanhat asuntotyypit vastasivat edelleen tarkoitustaan, eikä siksi katsottu tarpeelliseksi paljonkaan kokeilla uusilla ratkaisuilla. Näin oli laita varsinkin yhden perheen asuntojen kohdalla. Usean perheen vuokrataloissakin koetettiin usein operoida samoilla sukupolvien perintönä säilyneillä muodoilla.

Erilaisia rakennusten pohjaratkaisuja tarkastellessamme käsittelemme aluksi yhden perheen asuintalot ja sen jälkeen usean perheen vuokratalojen luonteenomaiset tyypit.

Turkua jälleenrakennettaessa nousi keskikaupungillekin vielä jonkin verran kansanomaisen paritupatyypin mukaisia asuintaloja,¹ joita ennen paloa varsinkin vähävaraisen kansan asuinrakennuksina oli runsaasti. Niiden perusmuotona oli kaksi suurehkoa huonetta, tupa ja sali, joiden väliin jäivät alkuaan läpi rakennuksen ulottunut, myöhemmin lyhentynyt eteinen eli porstua ja tämän lyhentymisen kautta syntynyt porstuan- tai tuvanperäkamari. Tämän paritupatyypin esiintyminen osoittaa, miten kaupunkioloissakin vielä vanha talonpoikainen traditio eli verraten voimakkaana. Ympäröivällä maaseudulla tämä tyyppi, jota käytettiin jo ainakin 1500-luvulla, oli niin yleinen, että sen mukaan olivat rakennetut melkein kaikki parin viimeksi kuluneen vuosisadan aikana salvotut talojen ja torppien asuinrakennukset.²

Tradition jatkuvuuden ohella maalaisten elintapojen noudattaminen Turussa selittää, miksi tämä tyyppi vielä näin myöhään säilytti jossakin määrin paikkansa puh-

¹ Esim. rak.-piir. 239, 252, 289/1830. TMaistr.A.

² KUSTAA VILKUNA, Varsinais-Suomen kansanrakennukset. Eripainos teoksesta "Varsinais-Suomen historia II", 1—2. Porvoo 1938, s. 7.

taasti kaupunkioiloissakin. Sen yksinkertaiset suuret huoneilat vastasivat varsinkin alempaan porvaristoon kuuluvien tarpeita ja vaatimuksia. Se näyttää soveltuneen etenkin käsityöläismestarien oloihin. Heillä oli usein suuri väki kisälleineen, oppipoikineen ja palvelijoineen, ja paritupatyypin iso tupa oli omiaan tällaisen joukon oleskelu- ja ruokailuhuoneeksi, kun taas sali voitiin kokonaan erottaa juhlia ja vierailuita varten. Suuri osa paritupatyypin mukaisista taloista olikin juuri käsityöläismestarien itselleen asunnoiksi rakennuttamia.¹

Paritupatyyppeä ei kuitenkaan aina käytetty yksinkertaisimmassa muodossaan. Se oli usein lisäkamarein ja väliseinin laajennettu käsittämään lukuisia eri huoneita, niin että se saattoi loitota hyvinkin etäälle alkuperäisestä muodostaan. Yleensä sijoitettiin samoin kuin maalais-oloissakin ainakin salin perälle yksi tai pari kamaria. Tupa jaettiin myös joskus kahtia, jolloin syntyi kaksi huonetta: keittiö ja sen takana oleva kamari.

Paritupajärjestelmää paljon yleisempi ja eniten käytetty yhden perheen asuntotyyppi oli kuitenkin ns. keskeissalijärjestelmään pohjautuva ratkaisu. Varsinkin säätyläisten, ylempien kauppiaiden ja yleensä varakkaiden turkulaisten palon jälkeen rakentamat asunnot pyrkivät olemaan tätä tyyppiä.

Tämänkin tyypin juuret juontavat ajassa kauas taaksepäin, mutta se on toisin kuin kansanomainen paritupatyypin lähinnä vain säätyläispiirien suosima ratkaisu. Ruotsi—Suomessa sitä alettiin käyttää 1600—1700-lukujen vaihteessa, ja se pohjautui ranskalaisiin hovielämän vaatimuksia vastaaviksi muotoutuneisiin esikuviin.² Siinä toteutettiin usein ankaran säännöllisenä jo Italian renes-

¹ Mestaröiden ohella rakensivat myös muutamat alemmat toimenhaltijat, kuten kaupunginpalvelijat, jotkut alemmat kauppiaat sekä muutamant vakavaraiset työlläiset itselleen paritupatyyppeä olevan asunnon.

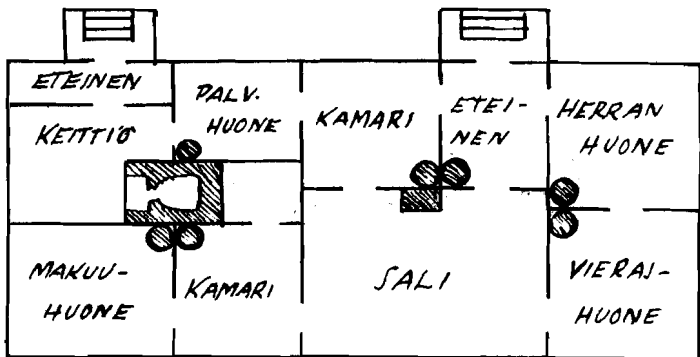
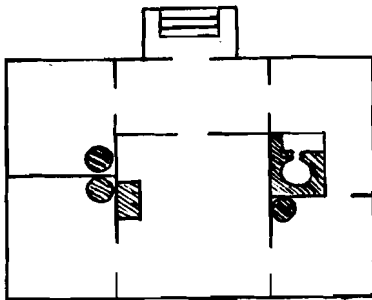
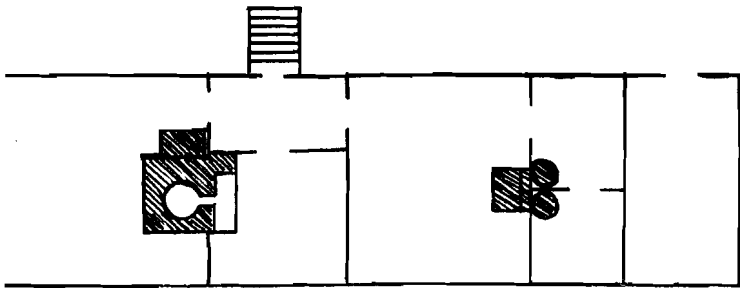
² ERIK LUNDBERG. Herremannens bostad. Stockholm 1935, ss. 53—66.

sanssin arkkitehtien ja teoreetikkojen, ennen kaikkea Palladion kehittämä symmetriavaatimus, joka oli saavuttanut suuren, halki vuosisatojen kestäneen suosion Euroopan maissa. Rakennuksen keskiakselissa oli tilava sali ja sen edessä kapea eteinen. Näiden molemmin puolin levittäytyivät sitten usein parittain rakennuksen muut huoneet, niin että symmetriavaatimus voitiin helposti toteuttaa.

Tällainen järjestelmä saavutti hallitsevan aseman herraskartanoiden, virkatalojen ja yleensä säätyhenkilöiden asunnon tyyppinä ja säilytti sen kauas 1800-luvulle asti.¹

Meidän aikamme ihmisistä tällainen asunto saattaa ankaran symmetriansa ja geometrisen kaavamaisuutensa vuoksi tuntua luonnottomalta ja jäykältä vastatakseen normaalin elämän vaatimuksia. Mutta tuskin niin oli laita sen voimassaoloaikana, sillä muuten ei voi ymmärtää sen pysyneen niin kauan ja yleisesti suosittuna, kuin todella tapahtui. Tyylien ja makusuuntien vaihtelut eivät järkyttäneet sen valta-asemaa. Barokista siirryttiin rokokoon, rokokosta kustavilaiseen tyyliin ja siitä edelleen empireen, mutta rakennuksen pohjakaavan perustyyppi pysyi muuttumattomana aina sääty-yhteiskunnan viimeisiin vuosiin asti, miltä ajalta Turun palon jälkeiset monet säätyläis- ja porvariskodit antavat selvän todistuksen tämän asuntotyypin elinvoimasta ja saavuttamasta suosiosta. Todellisuudessa se sopeutuikin hyvin oman aikansa elämänympäristöksi. Tämän aikaan oli kaupungin ylempien ryhmien keskuudessa tapana järjestää koteihin suuria kutsuja ja juhlia, joihin saattoi kerääntyä satamäärin vieraita. ANDERS RAMSAY kertoo muistelmissaan, että Helsingissä tällaisilla kutsuilla saattoi olla

¹ Turussa rakennettiin sen mukaisia asuintaloja vielä 1800-luvun puolivälin jälkeenkin.



Yläkuvassa paritupatyyppin mukainen asuinrakennus. Rak.piir. 133/1829.

Keskellä ja alla keskeissalittyypin pohjautuvia asuinrakennuksia.

Rak.piir. 36/1836 ja 106/1829.

300:kin vierasta.¹ Näiden lisäksi oli monia pienempiä vierailuiltoja. Kun vielä sääty-ylpeys näytteli tärkeätä osaa, oli luonnollista, että koti pakostakin muodostui osittain edustushuoneistoksi. Vasta sääty-yhteiskunnan murentuessa ja elämän ajautuessa uusiin uomiin tämä asuntotyyppi menetti valta-asemansa kykenemättä enää tyydyttämään toisenlaiseksi muotoutuneen elämän vaatimuksia.

Sikäli kuitenkin tyyppin ankarasta symmetriavaatimuksesta oli jo palonjälkeisessä Turussa luovuttu, että keittiönpuoleiseen päähän rakennusta sijoitettiin toisinaan muutamia huoneita enemmän kuin salin vastakkaisella puolella olevaan osaan, joten sali tämän kautta menetti rakennuksen ehdottomasti keskiakselissa olevan asemansa.

Asunnon perusmuodon ohella huonetilojen käyttö eri tarkoituksiin pohjautui palonjälkeisessä Turussa usein vanhoihin, ainakin jo 1700-luvun alussa esiintyneisiin periaatteisiin.²

Rakennuksen keskeinen huone sali tai salonki, niinkuin sitä usein kutsuttiin, oli tarkoitettu lähinnä edustustarkoituksia palvelevaksi. Se oli kooltaan joskus huomattavan suuri. Tavallisesti kunkin sivun pituus oli vähän toistakymmentä kyynärää, mutta esim. kauppias J. Thoren rakennutti vuonna 1829 itselleen talon, jonka salin koko oli 21×20 kyynärää.³ Lisäksi sali vielä joskus tehtiin muita huoneita korkeammaksi. Se siis oli tyyppillinen juhlahuone, joka hyvin sopeutui säätyläisten ja porvareiden harrastamien juhlien ympäristöksi.

Sali ja sen edessä oleva eteinen jakoivat talon kahteen varsinaisia asuintiloja käsittävään osaan, joista toinen oli varattu lähinnä talon herran käyttöön ja toinen rou-

¹ ANDERS RAMSAY, Från barnår till silfverår II. Helsingfors 1904, ss. 48—64.

² Vrt. LUNDBERG, mt., ss. 21—26.

³ Kauppias J. Thorenin talon rak.-piir. 125/1829.

van hallitsemaksi osaksi keittiöineen, ruokailutiloineen jne.

Herran käytössä oleva osa käsitti tavallisesti vain kaksi huonetta. Salista oli välitön pääsy sen vieressä olevaan vierashuoneeseen eli förmaakkiin, jota osittain voitiin käyttää asuinhuoneenakin. Förmaakista taas avautui ovi herran huoneeseen, joka sijaitsi rakennuksen pihanpuoleisessa kulmassa eteisen vieressä, josta sinne oli suora pääsy.

Rouvan puolella, joka usein oli laajempi kuin herran puoli, oli myös joskus salin vieressä jokin kamari tai ruokasali, joten sali ja sen molemmin puolin olevat huoneet voitiin tarpeen tullen yhdistää tilavaksi juhlahuoneistoksi. Kamarin perällä oli herralle ja rouvalle yhteinen makuuhuone, joka kalustuksesta päätellen oli samalla rouvan huoneena. Täältä voitiin sitten helposti päästä lastenkamariin, palvelijainhuoneeseen, keittiöön jne., miten nämä huoneet sitten kunkin perheen tarpeita silmällä pitäen olikin järjestetty.

Keittiöllä ei ollut lopullisesti vakiintunutta paikkaa, kunhan se vain sijaitsi rouvan hallitsemassa osassa taloa. Se oli milloin pihanpuoleisessa kulmahuoneessa, milloin eteisen kahtiajaon kautta syntyneessä huonetilassa, milloin taas sitä varten rakennettiin kokonaan oma siipi varsinaisen asuinrakennuksen jatkoksi.

Jos rakennuksen huonemäärä oli pieni — keskeissalijärjestelmän minimi oli sali ja neljä huonetta — niin tultiin toimeen yhdellä sisäänkäynnillä ja eteisellä, mutta jos rouvan puoli talosta laajeni suureksi, sijoitettiin sinne erillinen keittiön porras ja eteinen. Pääsisäänkäynnin eteistila jaettiin joskus kahteen osaan, jolloin sisemmästä, tavallisesti lämmitettävästä huoneesta käytettiin nimeä tampouri.

Paritupatyyppeihin ja keskeissalijärjestelmään pohjautuvien ratkaisujen ohella ei muunlaisia yhden perheen

asuntotyyppenä juuri ollut. Sali voitiin kyllä usein sijoittaa rakennuksen kulmaan, ja varsinaiset asuintilat siis kokonaisuudessaan keskittyivät yhteen päähän rakennusta, mutta tämänluontoiset ratkaisut olivat edellisiin verrattuina hapuilevia, eikä vielä tähän aikaan voi puhua muista varsinaisista asuntotyypeistä.

Uusien nykyaikaisia ratkaisuja lähempänä olevien tyyppien uranuurtajamaaksi muodostui Englanti, jossa palladiolainen järjestelmä ei tullut siinä määrin sanoi-sinko kansanomaiseksi kuin monissa muissa Euroopan maissa ja jossa taloudelliset uudistukset ja liberaaliset aatteet ensimmäiseksi saivat jalansijaa. Siellä kehitettiin jo 1800-luvun alkupuolella symmetriasta vapaita, kodikkuuteen ja käytännöllisyyteen pyrkiviä pohjaratkaisuja,¹ mutta niiden vaikutus ei vielä tutkittavanamme olevan ajan Turussa ehtinyt sanottavasti tuntua jo yksin siitäkin syystä, että palonjälkeisen vilkkaan rakennuskauden päätyttyä oli rakennustoiminta Turussa vähäistä, joten uudet virtaukset pääsivät vain hitaasti murtamaan vanhaa perinnettä.

Yhden perheen asuintalot, joko omina tai vuokrataloina, olivat Turussa siis pääasiassa vain säätyläisten ja porvareiden asuntoja. Suurin osa kaupunkilaisia joutui kuitenkin asumaan taloissa, jotka oli varustettu useilla eri perheille tarkoitetuilla huoneistoilla. Varsinkin vähävarainen työväestö joutui näin asumaan, mutta samoin oli laita monien porvareiden ja säätyläistenkin. Siksi usean perheen vuokrataloja oli monia eri tyyppinä alkaen yhden huoneen asuntoja käsittävistä täydellisiä keskeissalihuoneistojakin sisältäviin vuokrataloihin.

Vähävaraisten työläisperheiden oli usein pakko, välttyäkseen suurilta vuokramenoilta, tyytyä asumaan pie-

¹ HERMANN MUTHESIUS, *Das Englische Haus I.* Berlin 1904, ss. 93—94

nimmässä mahdollisessa, yhden huoneen asunnossa. Jos heidän varallisuutensa salli oman talon rakentamisen, he tavallisesti tekivät siitä vuokrakasarmin, jossa oli lukuisia pieniä, enimmäkseen yhden huoneen asuntoja, voidakseen vuokrasaatavilla lisätä tulojaan. Vähävaraista väestöä varten rakensivat monet porvarit ja säätyläisetkin tämäntapaisia taloja sijoittaen ne usein tontin pihanpuoleiselle sivulle talousrakennusten viereen.

Tällaisia rakennuksia pystytettäessä ei paljonkaan ajateltu elämän mukavuuksia ja viihtyisyyttä. Päätavoitteeksi asetettiin muovata rakennus semmoiseksi, että se voitiin pystyttää mahdollisimman vähin kustannuksin. Tämän vuoksi niistä usein syntyi todella kasarmimaisia rakennuksia, joissa samanlaiset yksinkertaiset huonetyypit toistuivat pitkänä kaavamaisena sarjana.

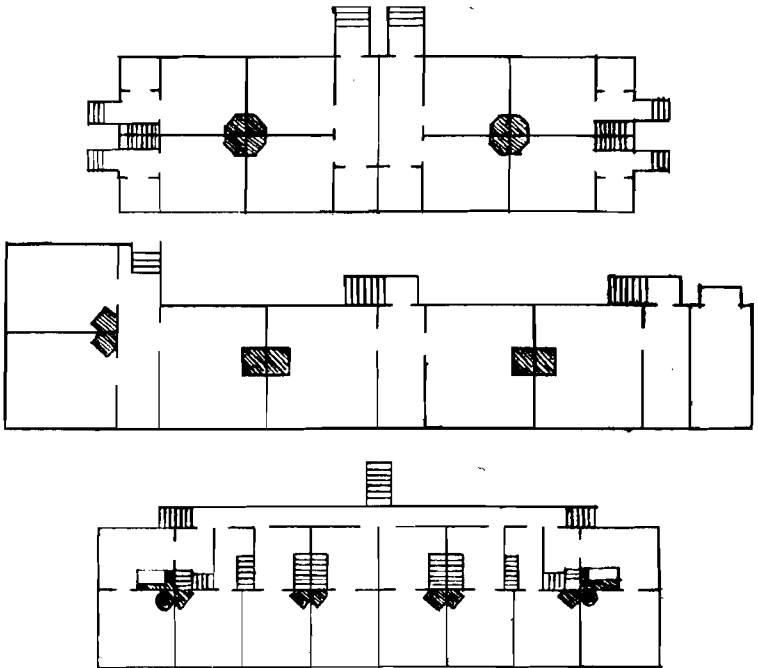
1860-luvulle ehdittäessä oli yhden huoneen asunnoilla varustettuja vuokrataloja kehittynyt kolme päätyyppiä.

Tavallinen tapa oli jakaa neliön muotoinen rakennus toisiaan kohtisuorasti leikkaavilla väliseinillä neljään huoneeseen, joiden uunit olivat rakennuksen keskellä väliseinien leikkauskohdassa. Sisäänkäynti ja eteiset olivat kummassakin päädyssä, joten kahdelle taloudelle tuli yhteinen eteinen, joka kuitenkin väliseinällä jaettiin tavallisesti kahteen osaan. Tällaisia neljän huoneen yhdistelmiä voitiin sijoittaa useampia rinnan yhdeksi pitkäksi rakennukseksi, jolloin aina kahden neljä huonetta käsittävän ryhmän väliin muodostui tilava, läpi rakennuksen ulottuva eteinen.¹

Tällaisen tyyppin varjopuolena oli kuitenkin, että neljä eri perhettä joutui käyttämään yhteistä eteistä. Siksi olikin parempi tapa sijoittaa kaksi huonetta rinnakkain, jolloin väliseinän keskiakseliin tai nurkkaukseen sijoitettiin kummankin huoneen uunit vastakkain. Tällaisten

¹ Esim. rak.-piir. 233/1830, 22/1854 ja 12/1860.

kaksi huonetta käsittävien ryhmien väliin taas tuli läpi rakennuksen ulottuva eteinen, joka siis tällöin tuli vain kahdelle perheelle yhteinen.¹



Erilaisia yhden huoneen asunnoilla varustettuja vuokratalotyyppejä.

Rak.-piir. 22/1854, 2/1854 ja 73/1858.

Kolmas tapa rakentaa yhden huoneen asuntoja käsittävä vuokratalo oli sijoittaa kaikki huoneet pitkänä rivinä vieri viereen ja eteistilaa varten rakentaa talon kylkeen laudoista rakennuksen pituinen eteistila, joka voitiin jakaa niin moneen osaan, että kullekin huoneelle tuli oma tai kahdelle yhteinen eteinen.²

¹ Esim. rak.piir. 2/1854.

² Esim. rak.piir. 233/1830 ja 2/1862.

Vaikka nämä jälkimmäiset ratkaisut olivatkin käytännöllisempiä ja viihtyisämpiä, ne kuitenkin olivat kustannuksiltaan ensin mainittua suuremmat. Niissä jouduttiin seinäpintaa kutakin huonetta kohti rakentamaan huomattavasti enemmän ja lisäksi kutakin kahta huonetta varten muuraamaan savupiippu, kun taas ensin mainitussa neljä huonetta voitiin varustaa yhteisellä savupiipulla. Tämä tyyppi olikin kahta jälkimmäistä yleisempi, ja eteiskysymystä koetettiin parantaa jakamalla eteinen lautaseinällä rakennuksen poikittaissuuntaan kahtia, jolloin vain kaksi perhettä joutui käyttämään yhteistä eteistä.

Ruolanlaitto tällaisissa taloissa oli hankalaa, sillä varsinaista liettä ei ollut ollenkaan, vaan kaikki ruoka jouduttiin keittämään ja paistamaan uunin suussa kolmi-jalalla.

Isommissakin vuokrahuoneistoissa keittiökysymyksen ratkaisu johti joskus meidän aikamme ihmisistä oudoilta tuntuviin muotoihin. Ei ollut kovin harvinaista, että kahdella tai useammallakin taloudella oli yhteinen keittiö. Tämän ajan sanomalehdissä tapaa ilmoituksia, joissa yhtä tai useampaa huonetta tarjotaan vuokralle ja samalla luvataan myös osuus keittiöön.¹

Monet tällaisista tapauksista todennäköisesti kuitenkin olivat alkuaan yhden perheen asunnoiksi rakennettuja tilavia huoneistoja, joiden omistaja sittemmin meidän aikamme sanontaa käyttääksemme otti asuntoonsa ”alivuokralaiseksi” jonkun tai joitakin muita perheitä tai yksityisiä henkilöitä luvaten samalla näille oikeuden valmista ruokansa talon keittiössä, tai jaettiin koko huoneisto muuten eri vuokralaisten kesken.² Tamperelaiselle

¹ Esim. vuokrailmoitukset Åbo Underrättelserissä 6. 3. 1860, 29. 3. 1860, 11. 2. 1864, 12. 3. 1864, 31. 3. 1864 jne.

² Joskus vuokrailmoituksissa on suoraan mainittu, että huoneisto voidaan myös jakaa eri vuokralaisten kesken. Esim. ilmoitukset Åbo Underrättelserissä 31. 3. 1860, 30. 8. 1864 jne.

yhteiskunnalle luonteenomaiset yhteiskeittiötyypit olivat Turussa harvinaisia. Säilyneistä rakennuspiirustuksista ei löydy kuin jonkun harvan esimerkin, ja vanhat turkulaiset mainitsevat sellaiset asuntotyypit vuosisadan lopunkin Turussa oudoiksi.

Joskus voitiin kuitenkin yhden huoneen asuntoja käsittelevän vuokratalon eteisen perälle sijoittaa liedellä varustettu keittiö, joka tällöin tuli neljälle perheelle yhteinen.¹ Isommissa huoneistoissa toteutettiin yhteiskeittiöperiaatetta tuiki harvoin. Lääninkivalteri Strandberg rakensi vuonna 1860 kahden perheen asuintalon, jossa rakennuksen päissä olevien kolmen huoneen huoneistojen väliin jäi kummallekin yhteinen liedellä ja leivinuunilla varustettu keittiö, mutta jo vuonna 1864 toinen huoneistoista varustettiin omalla liedellä.²

Yhteisen keittiön käyttöön tultiin myös yhdistämällä eri huoneistot ovilla toisiinsa, joten läpi koko pitkän rakennuksen voitiin kulkea päästä päähän samalla käyden kahden tai kolmen keittiön kautta. Tällaisiin outoihin ratkaisuihin päädyttiin todennäköisesti siitä syystä, että voitiin huoneet jakaa vuokralaisten kesken monella eri tavalla vastaten näiden kulloisiakin tarpeita. Lehdissä olikin silloin tällöin ilmoituksia, joissa tarjottiin vuokralle esim. vaihtoehtoisesti kaksi tai kolme huonetta ja lisäksi vaadittaessa osuus keittiöön.³

Useimmat vuokrataloista oli kuitenkin jaettu väliseinän selvästi toisistaan erotetuiksi huoneistoiksi. Näitä oli

¹ Esim. rak.-piir. 42/1852.

² Rak.-piir. 22/1860 ja 112/1864.

³ Esim. ilmoitus Åbo Underrättelserissä 2. 7. 1864. Elint.-kauppias Nordfors omisti tällaisen monihuoneisen kolmella keittiöllä varustetun vuokratalon ja ilmoitti Åbo Underrättelserissä hänellä olevan vuokratavana salin, neljä kamaria ja keittiön sekä tarvittavat ulkosuojat käsittelevän asunnon, joka kuitenkin vaadittaessa voitiin jakaa. Rak.-piir. 37/1862. Åbo Underrättelser 3. 3. 1864.

alkaen pienistä keittiön ja kamarin huoneistoista hyvin-kin tiloisiin ja monihuoneisiin asuntoihin. Pienet itsenäiset kahden ja kolmenkin huoneen asunnot eivät kuitenkaan näytä olleen kovin yleisiä. Ainakaan ei niitä varten ollut syntynyt mitään yleisesti vakiintunutta asuntotyyppiä.

Usean huoneen asuntoja käsittävien vuokratalojen pohjakaava noudatti mielellään keskeissalijärjestelmää, joko vain osittaisena tai aivan täydellisenä. Jos järjestelmä säilytettiin täydellisenä, sijoitettiin vain kahden huoneiston päädyt vastakkain, ja kahden perheen vuokratalo oli valmis.¹ Usein kuitenkin mainittua tyyppiä supistettiin niin, että yhteenliittyvistä päistä jätettiin kaksi kamaria pois, joten kummankin huoneiston salit tulivat rinnan. Eteisosa jaettiin kahtia, ja tällöin rinnakkain sattuneet huoneet sisustettiin keittiöiksi.²

Edellä on esitetty käsiteltävänämme olevan ajan Turussa esiintyneet yleisimmät asuntotyypit. Niitä tarkastellessamme on jo jossakin määrin käynyt ilmi, millaiset tilat oli eri yhteiskuntaryhmien jäsenillä asuttavana, mutta on kuitenkin syytä tarkastella kysymystä vähän lähemmin.

Vähävaraiset työläisperheet joutuivat siis asumaan tavallisesti vain yhden, joissakin harvoissa tapauksissa useamman huoneen asunnoissa. On selvää, että tällaiset ahtaat asunnot olivat epätyytyttäviä varsinkin suuriperheisien kohdalla, mitä epätyytyttävyyttä lisäsivät vielä puutteelliset keittomahdollisuudet ja monien eri perheiden kanssa yhteiset eteiset. Yhteiskeittiötyypit ja ovin toisiinsa yhdistettyjä huoneistoja sisältävät rakennukset osoittavat, että alemman kansan elämän mukavuudelle ja viihtyisyydelle ei paljoakaan pantu painoa.

¹ Esim. rak.piiir. 18/1865.

² Esim. rak.piiir. 38a/1852 ja 99/1858.

Tästä huolimatta voi kuitenkin sanoa, että tuskin Turussa tähän aikaan oli suoranaista asuntokurjuutta ainaakaan siinä määrin kuin Helsingissä. TOPELIUS kertoo 1850-luvun Helsingissä olleen työläisasuntoja kosteissa kellarikerroksissa, joissa seinät alituisesti valuiivat vettä ja joissa katon rajassa olevat ikkunat avautuivat suoraan kadun pintaan,¹ mutta rakennuspiirustukset ja palovaakuutusasiakirjat eivät anna minkäänlaista viittausta siihen suuntaan, että näin olisi ollut myös Turussa. Kehnoimpia asunnot olivat vanhoissa palolta säilyneissä ja köyhälistön kansoittamissa osissa kaupunkia, joita pala palalta vallattiin uusille rakennuksille.

Turussa ei tähän aikaan ollutkaan minkäänlaista asuntopulaa. Tonttitilasta ei ollut puutetta, mikä olisi pakottanut rakentamaan ahtaasti. Päinvastoin rakentamattomia tontteja oli tarjolla miten paljon tahansa, ja turkulaiset vuokrasivat niitä kaupungilta peltomaikseen. Väestön kasvu oli myös suhteellisen hidasta, mikä puolestaan varjeli Turkua asuntopulalta. Hyvin tavallinen ilmiö turkulaisissa päivälehdissä tähän aikaan olikin, että päivittäin oli useita ilmoituksia, joissa tarjottiin huoneita vuokralle, kun taas asuntoa etsivien ilmoituksia oli harvoin.

Tästä huolimatta oli kuitenkin yleensä räikeä ero alemman kansan ja toisaalta säätyläisten ja porvareiden asuntojen välillä. Ei ollut ollenkaan harvinaista, että ylemmillä säätyläisillä ja porvareilla oli käytössään seitsemän tai kahdeksan, joskus yli kymmenenkin huonetta. Tasoittavana välirenkaana olivat alemmat virkamiehet ja porvarit, joiden asuntoina ovat olleet vain osittain toteutetun keskeissalilyypin mukaiset ja paritupajärjestelmään pohjautuvat rakennukset. Joskus tarjottiin lehdis-

¹ Z. TOPELIUS, Huru de fattiga bo i Helsingfors. Helsingfors Tidningar v. 1859 n:ot 23 ja 25.

sä vuokralle esim. salia ja paria kamaria, ja tällaisessa asunnossa on voinut hyvin joku vähävarainen alempi virkamies asua.

Porvareiden ja säätyläisten omassa käytössä olleiden huoneiden lukumäärä pieneni kuitenkin jonkin verran, kun ainakin osa palveluskuntaa asui isäntäväen kanssa samassa talossa. Sisäköllä ja keittäjällä oli tavallisesti huone isäntäväen asunnon yhteydessä keittiön välittömässä läheisyydessä. Lastenhoitaja taas nukkui lasten kanssa samassa huoneessa. Joskus vielä, varsinkin jos leivintupa oli sijoitettu päärakennuksen yhteyteen, oli rengeilläkin huoneensa samassa talossa.

Renkien asuminen isäntäväen huoneistossa oli kuitenkin harvinaista. Tavallisesti leivintupa kuului ulkorakennusten yhteyteen, ja renkien huoneet, jotka yleensä olivat leivintuvan vieressä, siirtyivät sen mukana talous- ja ulkorakennusriviin.

Asuintalojen rakenne ja sisäasu

Turkulaistalot olivat siis valtaosaltaan yksikerroksisia puutaloja. Ne rakennettiin hirsistä ja vuorattiin muutama vuoden kuluttua laudoilla. Ulkoasu muotoiltiin empirien henkeen. Vielä vuosisadan jälkipuoliskollakin rakennettiin empiretyylisiä taloja. Hyvin hitaasti saavuttivat uudet keskiaikaisia tyylejä jäljittelevät muodot jalsijaa. Aluksi niitä käytettiin vain talous- ja ulkorakennuksissa. Kivitalot rapattiin säännöllisesti.

Rakennusten matala aumakatto oli tavallisesti laudoista tehty. Sellaisia oli yli puolet kaupungin katoista. Niissä oli kaksinkertainen vedenjuoksunsuuntainen laudoitus ja lautojen välissä tuohikerros. Muina katontekoaikoina käytettiin tiiltä tai peltiä.

Puutalojen pihanpuoleisessa sisäänkäynnissä oli laudoista tehty umpikuisti tavallinen, joskin sen ohella käytettiin jonkin verran myös avokuistia tai -porrasta.

Sisällä huoneissa olivat lattiat hyvin vankkarakenteisia. Lautojen paksuus oli enimmäkseen $1\frac{1}{2}$ tuumaa ja leveys vaihteli 9 ja 10 tuuman tienoilla. Rakennusjärjestyksessä määrättiin, että lattiaan oli tulisijan eteen sijoitettava vähintään kyynärän levyinen kivilaatta tai ainakin vastaavan suuruinen kaksinkertainen rautalevy.¹ Kauppaneuvos Julinin erään kivitalon keittiöissä ja leivintuvassa oli hellan ja uunin ympärillä oleva osa lattiaa laskettu kokonaan kivistä.²

Lattioita ei yleensä maalattu ollenkaan. Säätyläiskodeissakin oli maalaamaton lattia hyvin tavallinen. Harvinaisen paljon maalattuja lattioita oli kauppias Alftanin omistamassa kivitalossa, jossa rakennuksen 29:stä salista ja kamarista 19:n lattia oli maalattu.³ Tavallisesti vain jalkalistat siveltiin öljyvärillä.

Varsinkin vähävaraisten asuntojen katoissakin oli yleensä paljas puu näkyvissä. Vain kattolista maalattiin joskus öljyvärillä. Hienommaksi ja edustavammaksi katto saatiin, kun siihen pingoitettiin konepaperia, joka vielä maalattiin. Paperoitu katto näyttää kuitenkin olleen vain joidenkin säätyläisten ja varakkaiden henkilöiden asuntojen edustushuoneissa. Kipsikattoakin käytettiin jonkin verran, mutta se oli vielä harvinaisempi. Kauppias Fahlgrenin eräässä talossa oli kahdeksassa huoneessa kipsikatto ja koristeelliset kattolistat.⁴

Sileäksi veistetty tapetoimaton hirsi- tai lautaseinä ei ollut käsiteltävänämme olevan ajan turkulaiskodeissa mikään harvinaisuus. Varsinkin eteisen, keittiön ja joskus

¹ Vuoden 1828 rakennusjärjestys, IV luku, 6 § n. ja 7. §.

² Kauppaneuvos E. Julinin pvak. 4140/1859. TA.

³ Kauppias Alftanin pvak. 4516/1861.

⁴ Kauppias Fahlgrenin pvak. 4224/1860.

eräiden muidenkin huoneiden seinistä saattoi tapetti kokonaan puuttua. Näyttääkin siltä, että tapetit käsitettiin vielä jonkinlaiseksi ylellisyystavaraksi, joka kuului lähinnä vain edustaviin huoneisiin.¹

Seiniä verhottaessa ulotettiin tapetti katosta lattiaan asti. Rintapaneelista, jota paloa edeltäneen ajan Turussa tapasi runsaasti, oli melkein tykkänään luovuttu, ja seinän ja lattian liittymäkohtaa korosti vain kapea jalkalista.

Tapetit olivat vielä 1850—60-luvuilla valtaosaltaan sitkeälle konepaperille käsin maalattuja. Maalaus pohjana voitiin käyttää muutakin paperia. 1840—50-luvuilla rakennettua Itäinen Pitkäkatu 23:a purettaessa havaittiin, että eräässä huoneessa oli seinään kiinnitetty vuoden 1850 Åbo Tidningar-lehden numeroita ja näin saatu pinta maalattu sitten liimavärillä yksivärisen punertavaksi. Köyhissä työläisperheissä käytettiin seinien verhona usein sanomalehtipaperia semmoisenaan tai paremmassa tapauksessa maalaamatonta konepaperia.

Yksivärinen maalattu tapetti näyttää tähän aikaan olleen varsin yleinen. Se soveltui hyvin empiren kauneustajuun ja oli halvan ja yksinkertaisen tekotapansa vuoksi varsinkin vähävaraisen väestön harrastamaa, mutta sitä oli myös säätyläisten asunnoissa. Yksivärisen vihreistä seinäpapereista lienee hovioikeudenneuvos Grönvikin ns. ”vihreä kamari” saanut nimensä.²

Usein kuitenkin tapetti maalattiin koristeelliseksi. Tällöin sen koristelussa käytettiin marmoripintaa jäljittelevää kuviointia tai valmistettiin ns. šablonitapettia. Itäinen Pitkäkatu 23:ssa paljastui eräästä huoneesta šabloni-

¹ Suomen Teollisuuslehdessä v. 1885 s. 170 artikkelissa ”Huoneiden tapetseeraamisesta” mainitaan tapetit vielä jonkinlaiseksi ”ylöllisyystavaraksi”.

² Hovioikeudenneuvos L. Grönvikin perul. 6. 2. 1866.

