

Piirteitä Turun kasvusta itsenäisyyden aikana

Kirjoittanut Eeva Marin

Suuresta pikkukaupungista pieneksi suurkaupungiksi

Turun väkiluku on kasvanut itsenäisyyden aikana yli kaksinkertaiseksi: vuoden 1920 väestönlaskennassa asui Suur-Turun alueella, so. Turussa ja sen naapurikuntiin kuuluvissa esikaupungeissa 60 524 henkeä ja vuonna 1960 asui samalla alueella 124 359 henkeä. Alueliitoksia ei tarvitse näin ollen ottaa huomioon väestönlaskentalukuja vertailtaessa. Kasvun syyksi jäävät normaalit kasvu-tekijät, luonnollinen väestönlisäys ja muuttoliike. Näitä on keskitetty analysoimaan myös oheisessa — juuri alueliitosten johdosta tavallistakin epätarkemman — kirkollisen väestökirjanpidon pohjalla laaditussa tilastossa.

Syntyvyyden minimiluku (10.6 ‰) sijoittuu talouspulan aikaan, ja maksimiluku (20.4 ‰), ns. suuret ikäluokat, toisen maailmansodan jälkivuosiin. Koko maan kohdalla vastaavat luvut ovat 19.5 ‰ ja 26.8 ‰. Yleensäkin Turun syntyvyysluvut ovat pienemmät kuin koko maan vastaavat luvut. Ero on kuitenkin suurin aikakauden alussa ja pienin sen lopussa. Turun miljöö on siis muuttunut suopeammaksi lapsille.

Kuolleisuusluvut ovat — sotavuosia lukuun ottamatta — pienentyneet: minimiluku (9.4 ‰) sijoittuu viimeiseen viisivuotiskauteen ja maksimiluku (13.2 ‰) jatkosodan viisivuotiskauteen. Koko maan kohdalla maksimi (16.0 ‰) ja minimi (9.0 ‰) sijoittuvat samoin. Turun kuolleisuusluvut olivat 1950-luvulle asti pari promillea alhaisemmat kuin koko maassa, mutta sittemmin syntyi toisensuuntainen, joskin hyvin pieni ero. Tämän lieene aikaansaanut maaseudun terveydenhoidollisten olojen paraneminen ja toisaalta turkulaisväestön vanhahtava ikärakenne.

Väestönmuutokset viisivuotiskausittain vuosina 1921—60.

	Kirkollinen väkiluku keskimäärin		Solmitut avioliitot		Syntyneet		Kuolleet		Väestönkasvu				
	abs.	‰	abs.	‰	abs.	‰	Synt. enemmitys		Muuttovoitto		Yhteensä		
							abs.	‰	abs.	‰	abs.	‰	
1921—25	59 630	2 094	7.0	4 206	14.1	3 592	12.2	614	35.6	1 112	64.4	1 726	100.0
1926—30	63 307	2 534	8.1	4 128	13.0	4 041	12.8	87	1.6	5 224	98.4	5 311	100.0
1931—35	68 784	2 534	7.4	3 633	10.6	3 928	11.4	-295	-9.2	3 488	109.2	3 193	100.0
1936—40	72 588	3 929	10.8	4 281	11.8	4 512	12.4	-231	-4.6	5 236	104.6	5 005	100.0
1941—45	77 708	4 844	12.5	6 713	17.3	5 130	13.2	1 583	28.3	4 009	71.7	5 592	100.0
1946—50	101 774	5 998	11.7	10 381	20.4	5 418	10.6	4 963	29.9	11 598	70.1	16 561	100.0
1951—55	106 646	5 254	9.9	9 506	17.8	5 285	9.9	4 221	45.7	5 023	54.3	9 244	100.0
1956—60	119 415	5 320	8.9	9 887	16.6	5 634	9.4	4 253	30.9	9 530	69.1	13 783	100.0

Syntyvyys ja kuolleisuus olivat 1920- ja -30-luvuilla hyvin saman suuruisia, 1930-luvulla kuolleisuus oli jopa suurempi. Luonnollisen väestönlisäyksen osuus väestönkasvussa oli vastaavasti hyvin pieni, kahtena vuosikymmenenä 175 henkeä muuttovoiton lisätessä kaupungin väestöä 15 060 hengellä. Luonnollisen väestönlisäyksen osuus kasvussa oli siis 1 % ja muuttovoiton 99 %. Kasvun vauhti oli 1940- ja -50-luvuilla nopeampaa. Muuttovoitto oli nyt edelliseen kaksikymmenvuotiskauteen verrattuna kaksinkertainen, 30 160 henkeä, mutta myös turkulaisyhdistys oli muuttanut uusiutumisiskykyisemmäksi, syntyvyyden enemmitys oli 15 020 henkeä. Luonnollisen väestönlisäyksen osuus kasvussa oli 33 % ja muuttoliikkeen 67 %.

Muuttoliike on vuosina 1920—60 tuonut Turkuun 45 220 henkeä pääasiassa parhaassa työkyvyssä olevaa väkeä. Siitä, mistä tämä väestö on kotoisin, saa vihjeen, kun toteaa, että esimerkiksi vuonna 1930 oli 15 vuotta täyttäneistä turkulaisista »paljasjalkaisia» vain 35 %, muissa Turun ja Porin läänin kunnissa syntyneitä oli 42 %, Hämeen läänistä oli 6 %, Uudenmaan läänistä 5 % ja loput 12 % muualta. Turun vetovoima on siis tuntuvin oman läänin ja oman talousalueen piirissä. Se vaimenee nopeasti siirryttäessä kauemmaksi ja muihin lääneihin.

Voimakas maaltamuutto aiheuttaa eräitä epänormaalisuuksia väestörakenteessa. Nämä ilmenevät oheisesta tilastosta, jossa vertail-

laan Turun ja koko maan olosuhteita. Lapsia on keskimääräistä vähemmän, elättävän väestönosan osuus vastaavasti suurempi, ja myös vanhusten määrä on kasvamassa. Naisten osuus työkykyisessä ja sitä vanhemmassa väestössä on niin ikään keskimääräistä suurempi.

Väestö iän ja sukupuolen mukaan vuosina 1920 ja 1960.

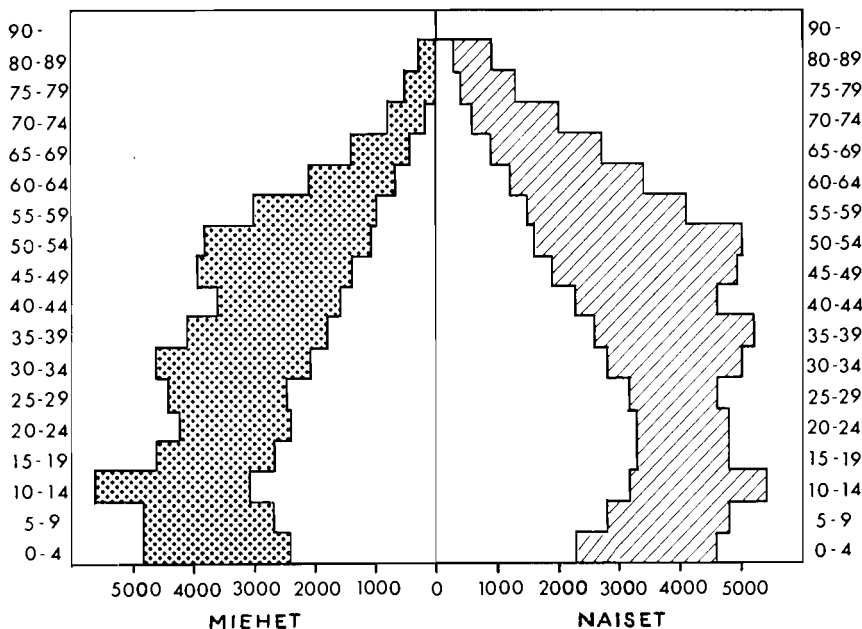
Ikäryhmä	Ikärakenne %				Naisia samanikäisistä %			
	1920		1960		1920		1960	
	Turku	Koko maa	Turku	Koko maa	Turku	Koko maa	Turku	Koko maa
0-14	27.3	33.4	24.0	30.1	50.0	49.2	48.9	49.0
15-64	67.6	60.7	68.1	62.5	57.7	51.8	55.0	51.9
65-	5.1	5.9	7.9	7.4	71.3	58.0	69.6	62.6
Yhteensä	100.0	100.0	100.0	100.0	56.2	51.3	54.7	51.8

Turun väestörakenteen muuttumista itsenäisyyden aikana kuvaavat yksityiskohtaisesti oheiset ikäpyramidit. Pyramidi on vuonna 1920 varsin säännöllinen, joskaan suurimmat ikäryhmät eivät ole tällöinkään 0-4- eivätkä edes 5-9-vuotiaat. Vuoden 1960 »pyramidi» sen sijaan on merkillinen. Levein kohta on tosin »suurten ikäluokkain» — tällöin 10-14-vuotiaita — kohdalla, mutta sitten ikäryhmät pysyvät sangen tasaisina, ja pienenemistä alkaa tapahtua vasta 55 ikävuodesta lähtien.

Suomenkieliseltä maaseudulta tuleva vahva muuttoliike on pääsyyntä myös ruotsinkielisen väestönosan jatkuvaan suhteelliseen vähenemiseen. Jo edellisellä aikakaudella alkanut ilmiö — Turun suomalaistuminen — on jatkunut voimakkaana. Ruotsinkielisiä oli vuonna 1920 19.5 % kaupungin väestöstä ja vuonna 1960 heitä oli 7.7 %. Ruotsinkielisen ryhmän absoluuttinen määrä on pienentynyt 1940-luvulta lähtien.

Kaupunginhallinto

Kunnallista päätösvaltaa on Turussa vuodesta 1919 alkaen käyttänyt yleisillä vaaleilla valittu kaupunginvaltuusto. Sen jäsenet —



Turkulaisten ikärakenne vuosina 1920 (valkoinen pyramidi) ja 1960 [tummennettu pyramidi]. Pystyasteikolla ikäryhmät ja vaakasteikolla miesten ja naisten lukumäärät.

alkuaan lukumäärältään 42 — valittiin kolmeksi vuodeksi kerrallaan siten, että kolmanneksen oli vuosittain erottava. Osanotto jokavuotisiin vaaleihin pieneni jatkuvasti, ja siksi niistä luovuttiin vuonna 1925. Valtuuston jäsenluku on kasvanut suhteessa väkilukuun, ja on nyt 53. Vaalikausi on pidentynyt nelivuotiseksi.

Vaalitilasto osoittaa, että turkulaiset ovat käyttäneet äänioikeuttaan keskimääräistä vilkkaammin ja että aikakauden kuluessa on osanotto vaaleihin — ja siis poliittinen aktiviteetti — vilkastunut. Miehet olivat tässä suhteessa edellä naisia, ja valtiolliset vaalit herättivät kiinnostusta enemmän kuin kunnalliset.

Tarkasteltaessa valtuuston puoluejakaumaa on todettava, että ruotsalaisen puolueen saama äänimäärä oli 1920- ja -30-luvuilla suh-

teellisesti suurempi kuin ruotsinkielisen ryhmän osuus väestöstä. Suurimmillaan, vuonna 1924, puolueen äänimäärä oli 33.4 % annetuista äänistä. Vasta sotien jälkeen se laski väestöryhmän tasolle ja oli esimerkiksi vuonna 1960 enää 7.1 %. Suomenkielisten porvarillisten puolueiden osuus on ollut kiinteä: vuonna 1919 ne saivat 35.2 %, vuonna 1945 34.1 % ja vuonna 1960 34.6 % annetuista äänistä. Ruotsalaisten menettämän aseman ovat vallanneet vasemmistopuolueet. Niiden saama äänimäärä vakiintui sodan jälkeen aikaisemman ajan runsaasta kolmanneksesta 56–57 %:iin. Äärimmäisryhmistä sosialistisella työväenpuolueella oli 1920-luvulla kannattajia 15–20 % ja sodan jälkiajan SKDL:llä 32–33 % annetuista äänistä.

Kielisuhteiden kehitys näkyy myös kunnallishallinnon kielen muuttumisessa. Vuonna 1919 määrättiin valtuuston kieleksi suomi tai ruotsi. Pöytäkirjat laadittiin suomeksi, mutta ruotsinkielellä alulle pantu asia käsiteltiin ruotsiksi myös pöytäkirjassa. Tietyt hallintokunnat selitettiin ruotsinkielisiksi, ja kunnalliset julkaisut painettiin molemmilla kielillä. Vuonna 1936 päätettiin pöytäkirjakeleksi ottaa suomi, mutta pöytäkirjaan sallittiin liittää ruotsinkielinen käännös. Useimmat kunnalliset julkaisut ilmestyivät tästä lähtien vain suomenkielisinä.

Kaupunginvaltuuston puheenjohtajina ovat itsenäisyyden aikana toimineet tuomiorovasti Einar Candolin (1918–33), maanviljelysneuvos Arvi Kontu (1934–44), kunnallisneuvos Arvo Toivonen (1945 ja 1948–61), liikemies Väinö Hannula (1946–47) ja tarkastaja Johannes Koikkalainen (1962–).

Valtuuston käsiteltäviksi tulevia asioita valmisteli aikakauden alkupuolella yleinen valmistusvaliokunta, johon kuului kuusi jäsentä. Päätösten toimeenpano kuului yhdeksänjäseniselle rahatoimikamarille ja toimeenpanon valvonta maistraatille. Kunnallislain muutoksella vuonna 1927 nämä tehtävät siirtyivät kaupunginhallitukselle. Turussa siirryttiin uuteen järjestelmään vuoden 1930 alusta, jolloin yleinen valmistusvaliokunta lakkautettiin, rahatoimikamari muutettiin kaupungin kassa- ja tilivirastoksi sekä valtuuston kanslia kaupunginkansliaksi. Maistraatin toimiala supistui entisestään. Kaupunginhallitukseen kuului tästä alkaen kaupunginjohtaja ja

kaksi apulaiskaupunginjohtajaa sekä yhdeksän valtuuston vuodeksi kerrallaan valitsemaa jäsentä.

Ensimmäiseksi kaupunginjohtajaksi valittiin fil.toht. Armas Ensiö, jonka oli määrä ottaa virka vastaan vuoden 1931 alusta. Sitä ennen hän kuitenkin sanoutui irti tehtävästä, ja virkaan valittiin Lahden kaupunginjohtaja, fil.maist. Arvi Hällfors (1931—42). Häntä seurasivat Helsingin vt. kaupunginjohtaja, varatuomari Eero Manner (1942—51), Hämeenlinnan kaupunginjohtaja, varatuomari Kallervo Pellinen (1952—61), hovioikeudenneuvos Harras Kyttä (1961—63) ja Hämeenlinnan kaupunginjohtaja, varatuomari Väinö J. Leino (1963—). Teknillisinä apulaiskaupunginjohtajina ovat toimineet dipl.insinöörit Kaarle K. Vaaramäki (1930—36), E. J. Kurkijärvi (1936—46) ja Öyvind Stadius (1946—) sekä sosiaalisina apulaiskaupunginjohtajina varatuomarit Jaakko Ranta (1930—51) ja Ahti Näykki (1952—).

Turun alue laajenee

Turussa toimeentulonsa saavaa väestöä asui yhä enenevässä määrin myös kaupungin rajojen ulkopuolella sijaitsevilla esikaupungeissa. Kysymykset kaupungin velvollisuuksista niiden asukkaita kohtaan ja alueiden mahdollisesta liittämisestä Turkuun olivat olleet päiväjärjestyksessä jo pitkään. Edellytykset asian ratkaisemiseksi tarjosi kuitenkin vasta eduskunnan vuonna 1925 säätämä laki kunnallisen jaoituksen muuttamisesta ilman pakkolunastustoimenpiteitä. Turunkin esikaupunkikomitea sai käsiteltäväkseen tämän lain mukaisen aloitteen. Toteuttamisen asteelle asiassa päästiin vasta 1930-luvulla.

Ensimmäisenä — vuoden 1931 alusta lukien — liitettiin kaupunkiin Raisioon kuulunut Pansion alue, joka kuului Transito-Satama Oy:n arvokkaaseen maaomaisuuteen. Selvitysmiehen ehdotus esikaupunkikysymyksen kokonaisratkaisuksi valmistui vuonna 1933. Sen pelättiin kuitenkin aiheuttavan niin suuria kustannuksia, että veroäyriä olisi nostettava yli 18 markan. Siksi ehdotettiin, että vuoden 1937 alusta liitettäisiin kaupunkiin Maariaan kuulunut esikau-

punkialue, ja Kaarinan esikaupunkialueen liittäminen sen sijaan jätettäisiin riippumaan näin saaduista kokemuksista.

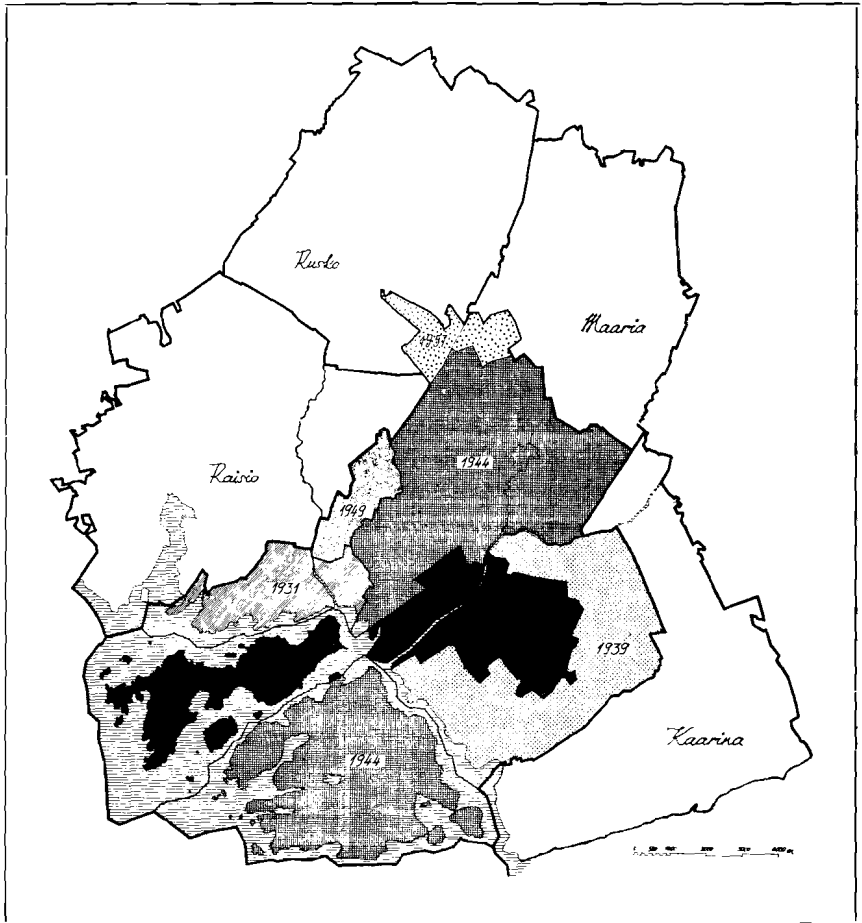
Toteuttamisjärjestys oli päinvastainen: vuoden 1939 alusta liitettiin Turkuun Kaarinan esikaupunkialue, ts. Nummi, Vähä-Heikkilä, Pääskyvuori ym. ja vuoden 1944 alusta Maariaan kuulunut laaja, n. 5 000 ha maata ja 1 000 ha vesialuetta käsittävä esikaupunkialue, ts. Raunistula ym. ynnä Hirvensalon saari. Viisi vuotta myöhemmin oli vuorossa Raision Mälikkälän, Metsäkylän ja Pahaniemen kyliin muodostunut omakotialue ja viimeksi – vuoden 1957 alusta – Ruskoon, Raisioon ja Maariaan kuuluneet lentokenttäalueet.

Kun kaupungin maa- ja vesialue oli vuonna 1930 vain 3 840 ha, oli se vuoteen 1957 mennessä kasvanut 13 949 ha:iin eli yli kolminkertaistunut. Laajentumisen päätepistettä ei luonnollisestikaan ole näkyvissä. Suur-Turku kasvaa edelleen voimakkaasti Turun rajojen ulkopuolella, ja liikenneyhteyksien nopeutuessa kasvua tapahtuu yhä kauempana. Kasvu näkyy luonnollisesti naapurikuntien suurenevilla väkiluvuissa.

Vaikkakaan alueliitokset eivät aiheuttaneet yllämainitunlaisia mullistuksia kaupungin taloudessa, toivat ne mukanaan uusia ongelmia: rakennussuunnitelma- ja asemakaavakysymyksiin oli puuttuttava mieluummin jo ennen alueliitoksia; kaupungin oli pyrittävä hankkimaan liitosalueilta omistukseensa maa-alueita tyydyttääkseen kohtuushinnoin asukkaittensa maantarvetta; katujen, teiden, puisto- ja urheilualueiden, vesijohtojen ja viemäreiden maapohjat oli lunastettava ja niiden rakentamiseen oli käytettävä suuria summia; sosiaaliset ja kouluolot oli saatava muun kaupungin tasolle jne.

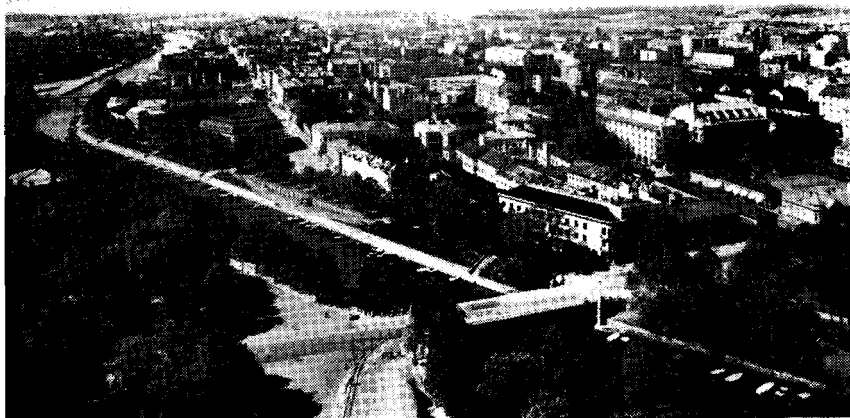
Asemakaavatoimisto on laatinut perustamisestaan vuonna 1922 lähtien suuren joukon erillisiä esikaupunkialueiden asemakaavoja. Koko kaupunkialuetta koskevan kehityssuunnitelman tarve ymmärrettiin vähitellen: vuonna 1950 vahvistettiin toistakymmentä vuotta vireillä ollut rakennussuunnitelma, ja vuonna 1951 valmistui arkkitehti Olavi Laisaaren laatima yleisasebakaava.

Kaupunkiasutuksen suunnitelmallisen laajentamisen kannalta on välttämätöntä, että kaupunki voi esiintyä tonttimaan myyjänä. Raision liitosalueella luotiin tähän edellytykset, kun kaupunki pää-



Turun alueliitokset. Musta alue on Turku ennen alueliitoksia. — Olavi Laisaari, Turun yleiskaava ja kaupungin kehittämissuunnitelma. Karttaa on täydentänyt vuoden 1957 alueliitoksen osalta Turun kaupungin Mittaustoimisto.

si Transito-Satama Oy:n maaomaisuuden omistajaksi ja sai vaihdossa Mälikkälän ja Metsälän tilat. Muilla liitosalueilla sama saadaan aikaan vaivalloisemmin: Maariasta kaupunki osti mm. Kastun, Kaerlan Mullin, Suikkilan, Moikoisten tilan, Ävikin ja Iso-



Näköala tuomiokirkon tornista lounaaseen kesällä 1929.
Vrt. s. 190. — Valok. G. Welin.

Heikkilän (vv. 1928, 1945 ja 1954 Turun Yliopistolta tavoiteltuaan aluetta vuodesta 1912) ja Kaarinasta Peltolan, Vähä-Heikkilän sotilasvirkatalon, Haagan, Ispoisten ja Uittamon kartanot.

Rakennustoiminta

Rakennustoiminta oli ollut ensimmäisen maailmansodan vuosi-
na lamassa. Kun vuokrasäännöstely lopetettiin vuonna 1922, ilmeni
asuntopulaa. Häädetyille oli järjestettävä asuntoja kaupungin työ-
laitoksen huoneista ja heidän tavaroilleen suojia kansakouluista.
Vilkkaan rakennustoiminnan ansiosta tilanne korjautui vuoteen
1928 mennessä. Kaupunki rakennutti Kurjenmäkeen ja Pohjolaan
pienasuntoja sekä välitti lainoja omakotirakentajille (pääasiassa
Pohjolassa, Vasaramäellä ja Itäharjulla) sekä asunto-osakeyhtiöille.

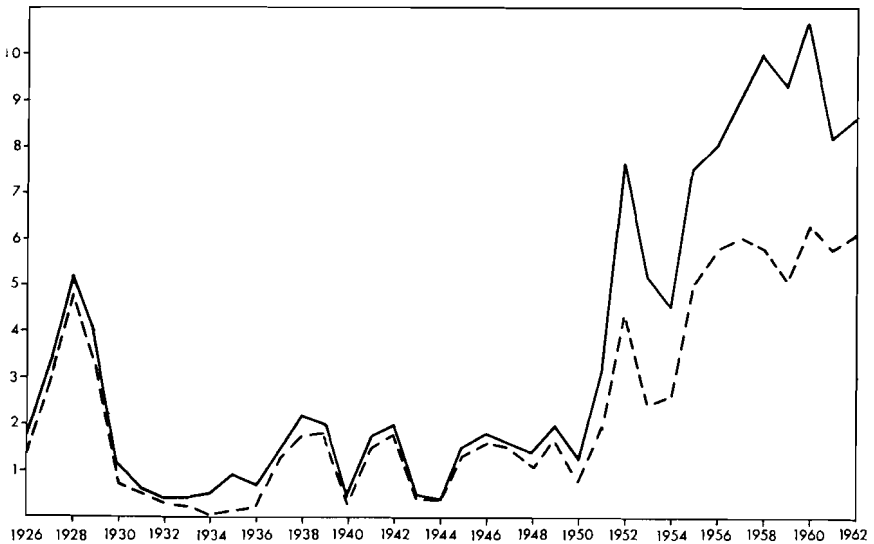


Sama näkymä toukokuussa 1963. — Valok. P.-O. Welin.

Rakennustoiminta ylitti 0.5 milj. m³ huippuvuonna 1928, mutta laski seuraavina talouspulan vuosina romahdusmaisesti ollen vuosina 1932–34 alle 50 000 m³. Asuntotilanne oli kuitenkin korjaantunut niin, että vajaus oli muuttunut pulakauden ahtaissa oloissa ylijäämäksi. Sen seurauksena vuokrat halpenivat, kiinteistönomistajat eivät pystyneet suorittamaan velkojen korkoja ja kuoletuksia, vaan edessä oli monesti pakkomyynti.

Jo vuonna 1935 ilmeni puutetta pienasunnoista. Rakennustoiminta vilkastui kuitenkin vasta pari vuotta myöhemmin. Kaupunki tuki edelleen omakotirakennustoimintaa, rakennutti vuokrataloja Kurjenmäkeen sekä perusti pari puolikunnallista asunto-osakeyhtiötä. Sota keskeytti vilkastuvan rakennuskauden. Nimenomaan vuosina 1941 ja 1943–44 oli rakennustoiminta miltei olematonta.

Sodan jälkeisen ennen näkemättömän vaikean asuntopulan syyt olivat monet: pommitusvauriot, rintamamiesten kotiuttaminen, siir-



Rakennustoiminta (100 000 m³:nä) Turussa vuosina 1926—62. Musta viiva kuvaa rakennusten kokonaistuotantoa, pilkkuviiva asuntotuotantoa.

toväen asuttaminen, suureneva syntyvyys, voimistuva muuttoliike jne. Nytkin oli vuokrasäännöstely välttämätön. Suurten asuntojen haltijat joutuivat luovuttamaan osan tiloistaan alivuokralaisille, ullakkohuoneiden rakentamista omakotitaloihin helpotettiin, tilapäisasuntoja osoitettiin mm. entisistä saksalaisten parakeista, ns. Pikku-Berliinistä Ruissalontien varrelta. Kaupungin, säästöpankkien, osuusliikkeiden ja vakuutusyhtiöiden toimesta oli vuonna 1941 perustettu Turun Sosiaalinen Asuntotuotanto Oy (TASO), ja samana vuonna oli Turun Perheenasunto Osakeyhtiö — jossa kaupunki oli osallisena — ryhtynyt puuhaamaan vuokra-asuntojen rakennuttamista suuriperheille.

Rakennustarvikkeiden, työvoiman ja pääoman puute esti kuitenkin vielä 1940-luvulla korjaamasta asuntopulaa rakentamalla riittävästi uusia asuntoja. Maan talouselämä ponnisteli lisäksi sotakorvausvelvollisuuden täyttämiseksi. Kun olosuhteet normalisoituivat ja vuonna 1949 alulle pantu Arava-lainsäädäntö helpotti toissijaisten



Uusinta Turku. Kerrostaloja Martinkirkon alapuolella entisellä Sokeritehtaan tontilla. Keskellä museolaiva Sigyn. — Valok. P.-O. Welin 1965.

lainojen saantia, tapahtui kaksi vuosikymmentä hiljaisena pysyneessä rakennustoiminnassa räjähdysmäinen laajeneminen: kun vuosina 1931–40 rakennettiin 0.97 milj. m³ ja vuosina 1941–50 1.40 milj. m³, nousi rakennustuotanto vuosina 1951–60 peräti 7.49 milj. m³:iin. Seurauksena on, että syntyi kokonaan uusia omakotialueita, kuten Pahamiemi, Pansio, Perno, Luolavuori, Kaerla, Kastu, Pitkämäki, Kärsämäki ym. ja uusia kerrostaloalueita, kuten Martinmäki, Mäntymäki, Vasaramäki, Luolavuori, Iso-Heikkilä, Nummi, Pohjola ym. Mutta myös vanhoihin numerokaupunginosiin rakennetaan paljon — useasti rakennushistoriallisista arvoista ja kokonaiskuvasta piittaamatta — suuria asunto- ja liiketaloja. Asunto- rakennustoiminnan suhteellinen osuus jäi aikaisempia vuosikymmeniä pienemmäksi: tehtaita, liikkeitä, kouluja ym. rakennettiin entistä runsaammin.

