

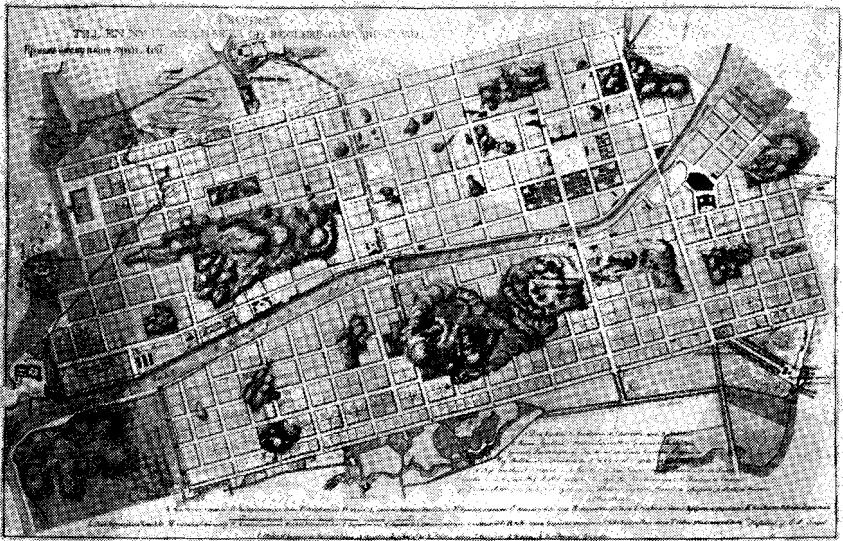
Jälleenrakentamisesta Suomen itsenäistymiseen

Kirjoittanut Eino Jutikkala

Kaupunkikuva ja kaupunkiyhteiskunta 1800-luvun keskivaiheilla

Matkustaja joka viime vuosisadan puolimaissa lähestyi Turkuja joutakuta kaupunkiin johtavaa neljää valtatietä myöten, havaitsi jo kaukaa sen jyrkän, suoraviivaisen rajan, joka erotti kaupunkiasutuksen maaseudusta. Luonnonmaisemasta, jonka aineksina olivat pellot, niityt, metsät ja kalliot ja jossa talot ja mökit sijaitsivat hajallaan, siirryttiin ilman esikaupunkiasutuksen välitystä vuoden 1827 suurpalon jälkeen laaditun asemakaavan säännölliseen ruudukkoon; vain Nummenpakalla Hämeentien läheisyydessä asui kaupungin ulkopuolella joukko käsityöläis- ja työläisperheitä. Välittömästi palon jälkeen oli otettu käyttöön ensin osa avaran asemakaavan tonteista. Vuosisadan puolimaissa oli rakennettu Aurajoen rannat oikealla puolella Linnanfältille ja vasemmalla Korppolaismäelle asti. Asutuksen raja jatkui Kakolanmäestä Eerikinkadun pään kohdalta nykyiselle asemalle ja sieltä Läntistä linjakatua (nyk. Ratapihankatua) Aninkaistenkadulle. Joen kaakkoispuolella oli asutusta rantaa lukuun ottamatta Kaskenkadun ja kaupungin koillisreunan välisellä alueella.

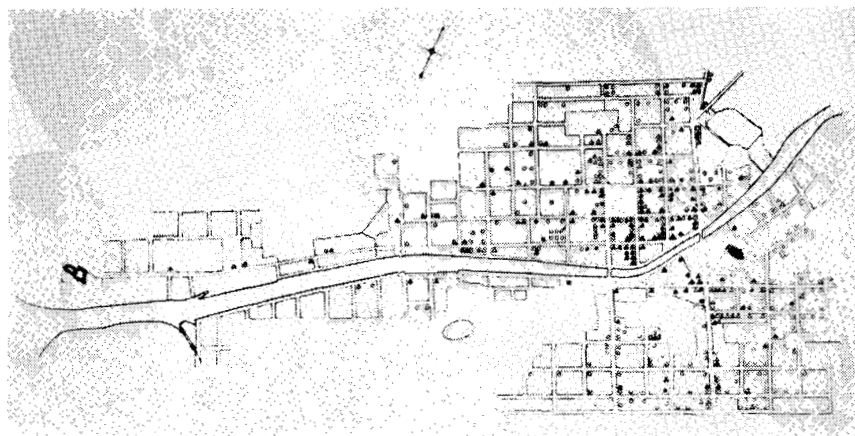
Kaikki talot eivät kuitenkaan olleet uuden asemakaavan suorissa riveissä. Vielä vuonna 1860 kuudes osa väestöstä asui palontakaisissa taloissa, jotka muodostivat hajallisia ja epäsäännöllisiä rykelmiä sinne tänne myöhempien rakennusten väliin. Arvokkaimmat näistä taloista olivat Linnankadun ja sen kanssa yhdensuuntaisen Hampunkehrääjänkadun varrella, mutta melkoisia taloryhmiä oli myös Puolalanmäellä, Parkkimäellä ja Luostarinmäellä. Uutta asemakaavaa vahvistettaessa oli säädetty, että entisen asemakaavan tonteille



C. L. Engelin asemakaava, vahvistettu 15.2. 1828.

ei saanut pystyttää uudisrakennuksia. Kun vanhat ja huonosti hoidetut puutalot lahosivat ja revittiin, tapahtui samalla asemakaavan muutos: revityn paikalle sai rakentaa vasta sitten, kun monimutkaisten prosessien jälkeen omistaja oli »kädessään järjestänyt» tontin uuden asemakaavan mukaiseksi. Tällä tavoin palontakainen Turku vähitellen hävisi, niin että siitä Suomen itsenäistymisen aikoihin oli jäljellä vain muutamia kymmeniä mökkejä, ainoana yhtenäisenä alueena Luostarimäki.

Uuden asemakaavan viivasuorat kadut eivät suostuneet taipumaan edes joen tai jyrkän kallioseinän kohdatessaan, mutta ne taittuivat esteiden edessä ja jatkoivat uraansa joen tai vuoren takana. Tontit oli pyritty mitoittamaan yhtä suuriksi, lukuun ottamatta niitä, jotka rajoittuivat kaupunkia kaakossa ja luoteessa reunustaviin linjakatuihin, ja ne olivat alaltaan paljon isompia kuin mitä olisi tarvittu yhden käsityöläisen verstaaksi tai kauppiaan kartanoksi ja tämän palkoissa olevan väen asunnoiksi. Sen sijaan että



▲ kauppiaita Δ elintarvikekauppiaita, »porvareita» ● kultaseppiä ○ muita käsityöläisiä

Kauppiaiden ja käsityöläisten sijoittuminen vuoden 1860 manttaaliluettelon mukaan. Pohjakarttana ovat ne Engelin asemakaavan korttelit, jotka olivat asuttuja mainittuna vuonna. Niitä paloa edeltäneen ajan katuja ja kujia, jotka eivät kuulu tähän asemakaavaan, mutta jotka olivat edelleen olemassa, ei ole merkitty. Joen oikean rannan liikekeskus tulee selvästi esille.

Turussa ennen paloa oli ollut 645 tontinomistajaa, lunasti uudelleenjärjestelyssä vain 255 kaupunkilaista oman tontin. Vuonna 1870 oli talonmistajia 203, mihin lukuun on lisättävä yhtiöiden, laitosten tai julkisten yhdyskuntien omistamat tontit. Vaihtelua ulkonäköön antoi kivikaupunki: keskuksen arvokkaille tonteille oli lupa pystyttää ainoastaan kivitaloja. Aluksi kivikaupunki käsitti vain tuomiokirkon ja Aleksanterintorin (nyk. Kauppatorin) välisen tienoon, mutta komeilunhalun puuskassa turkulaiset sittemmin laajensivat sitä Koulukatuun asti. Määräyksiä ei kuitenkaan käytännössä noudatettu, ja vuonna 1907 raja poistettiin. Kivikaupunkiin sai rakentaa miten korkeita taloja tahansa, mutta yleensä oli tyydytty kaksikerroksisiin. Puutalojen sen sijaan tuli olla yksikerroksisia, kunnes vuonna 1907 sallittiin kaksikerroksisten talojen rakentaminen, joiden alaosa oli kivistä ja yläosa puusta.



Empirekaupunkia Vartiovuorenmäeltä lounaaseen. Oikeassa reunassa Brahenkatu. J. Reinbergin kivipiirros vuodelta 1852.
— Turun Historiallinen Museo.

Palon jälkeen oli sekä tulenvaaran torjumiseksi että viihtyisyyden vuoksi istutettu puita tonteille ja tonttien rajoille, ja viime vuosisadan jälkipuoliskon Turku oli lehtevä kaupunki. Sen sijaan rakentamattomat mäet olivat kaljuja, eikä muita julkisia puistoja ollut kuin Brahen ja Porthanin puistikot, ennen kuin 1870-luvulla alettiin yksityisvaroilla istuttaa puita Vartiovuorelle.

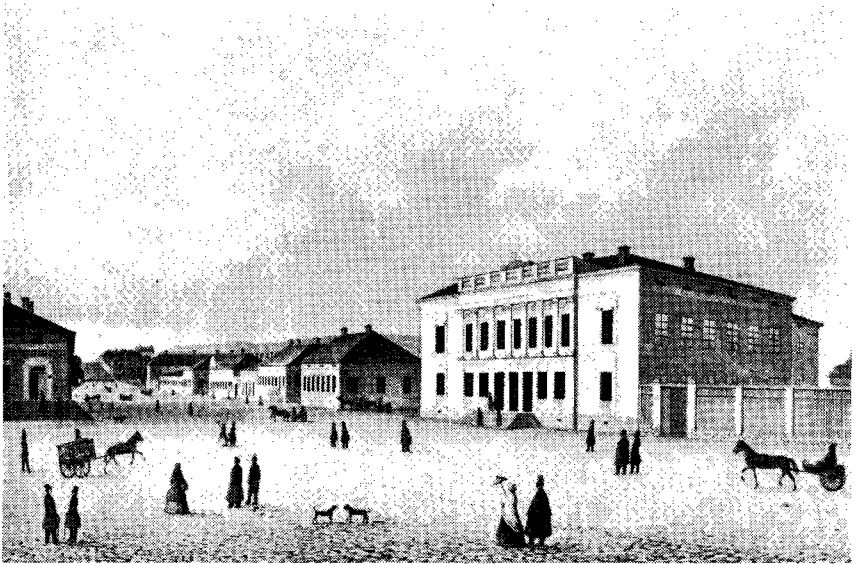
Tuomiokirkon tienoon kivikaupunki ja — puuarkkitehtuurissakin ilmenevän voimakkaan empireleiman vaikutuksesta — laajat alat muutakin kaupunkia olivat sävyiltään yhtenäisiä. Siellä täällä I ja VII kaupunginosassa on vielä viime vuosien hävitysvimman jäljiltä säilynyt muutamia empiretyylisiä puutaloja, joiden rakennusaika oli suunnilleen puolen vuosisadan mittainen kausi 1830—80. Taloissa oli korkea sokkeli ja avara ullakko, nelilapekatto, kuu-siruutuiset ikkunat, jotka olivat säännöllisesti jäsennetyt, ja koris-



Empirekaupunkia Vartiovuorenmäeltä koilliseen. J. Reinbergin kiviipiirros vuodelta 1852. — Turun Historiallinen Museo.

teluna pilastereja. Pitkän rakennusrivin räystäslinat sijaitsivat samalla korkeudella korostaen siten kaupunkikuvan eheyttä. Vuoden 1865 rakennusjärjestys määräsi maalaamaan huoneet ja kielsi maalaisiksi katsotun punavärin käytön, mutta tätäkään määräystä ei noudatettu. Laitaosissa näki pärekattoja, lautakattoja oli runsaasti, mutta kivitalot oli katettu metallilevyillä tai tiilillä.

Asuntoon kuljettiin umpikuistin läpi pihan puolelta. Säätyläiskodeissa oli maaseudun kartanoista lainattu epämukava ja edustusta silmälläpitäen suunniteltu pohjakaava, käsityöläisasunnoissa talonpoikaistalojen paritupatyypinen pohjakaava; maalaistavan mukaan pidettiin sali kylmänä talvella, ellei sitä tarvittu vieraskutsuihin. Työväki asui yhden huoneen asunnoissa. Neliömäinen rakennus oli jaettu neljään huoneeseen, kukin perheelleen, ja kahdella perheellä oli yhteinen sisäänkäytävä rakennuksen päädyssä; jos



Turun ruotsalainen teatteri ja Aurakatua. P. J. Gylichin piirtämä teatteri valmistui 1838. Sen julkisivu on C. L. Engelin työtä. Rakennusta korjattiin vuonna 1882, jolloin kahdeksan korinttilaispylvään kannattama attikaosa korvattiin matalalla ullakkokerroksella. J. Reinbergin kivipiirros vuodelta 1852. — Turun Historiallinen Museo.

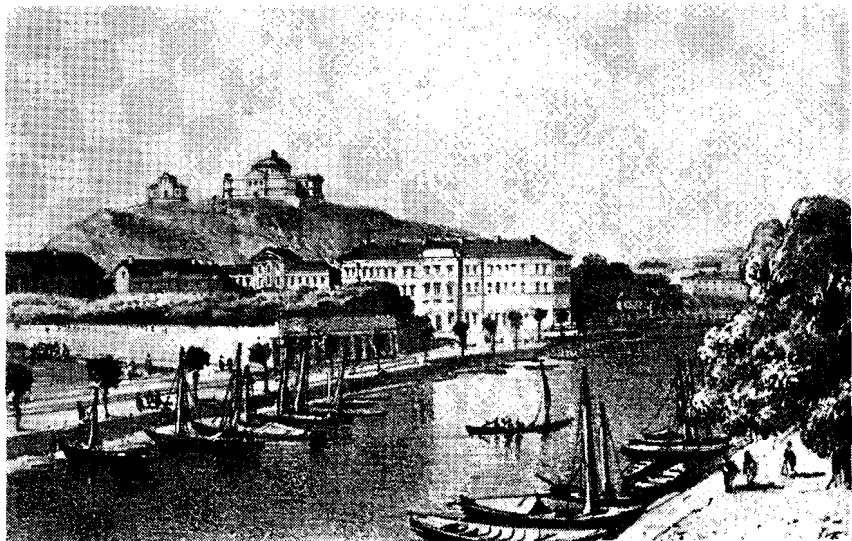
rakennusta pidennettiin suorakaiteen muotoiseksi, portaat oli sijoitettava pihanpuoleiselle sivulle ja eteisestä tuli yhteinen neljälle perheelle. Väentiheys oli vuonna 1870 2,17 henkeä huonetta kohden, ja vaikka kerrostalot olivat pieniä ja harvinaisia, tuli yhtä kiinteistöä kohden 21 asukasta. Asuttiin ahtaasti; mutta valoa oli runsaasti turkulaiskodeissa, ja miltei kaikki asuinrakennukset antoivat kadulle. Sen sijaan pihan perällä oli taloussuojia: käymälöitä, jotka usein olivat koko talon asujaimiston yhteisiä, aittoja, talleja ja navetoita; vielä vuonna 1890 pidettiin linjojen välisellä alueella 2 300 kanaa ja 1 500 isompaa kotieläintä. Vettä kannettiin kaduilla ja piholla sijaitsevista kaivoista, ja joidenkuiden viidennen kaupunginosan asukkaiden oli mentävä veneellä Aurajoen oikealta rannalta vettä noutamaan. Mutta olipa Turussa vesijohto-



Akatemiatalo ja Hämeenkatua. Tontti Hämeenkatu 11 (keskellä) P. J. Gylichin suunnittelema vuonna 1831. J. Reinbergin kivipiirros vuodelta 1852.
— Turun Historiallinen Museo.

kin, joka toi vettä Kupittaaan lähteiltä tuomiokirkon tienoille. Se oli vain lankuilla peitetty, ja kun se kulki monien käymälöiden alitse, vedennoutajat saivat kaupanpäällisiksi lavantaudin basilleja. Todella moderni kunnallisteknillinen laitos oli vuonna 1861 yksityisten rakentama, sittemmin vuonna 1891 kaupungin haltuun joutunut kaasutehdas, jonka ansiosta talvisia katuja valaistiin ainakin kuuttomina öinä kaasulyhdyillä.

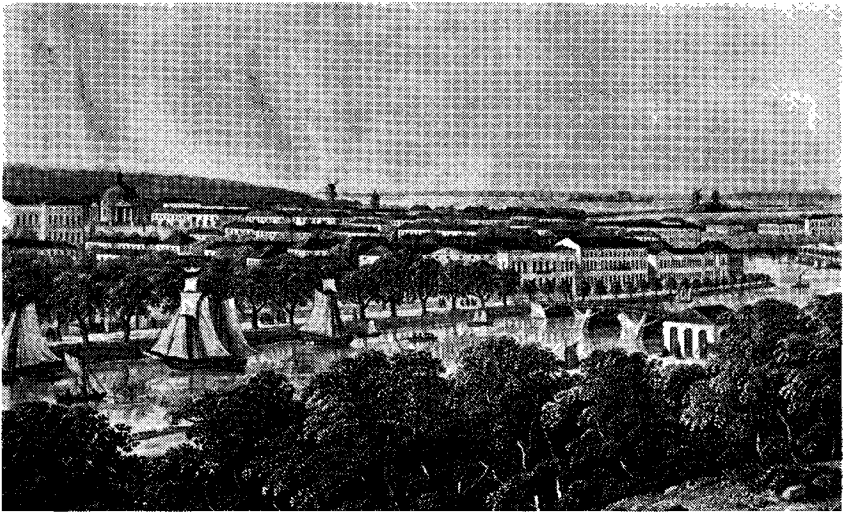
Oli hienoa asua kivikaupungissa. Täydet oikeudet omaavat kauppiat olivatkin miltei poikkeuksetta asettuneet tuomiokirkon ja Aleksanterintorin välisiin kortteleihin, eikä paikan valintaan suinkaan vaikuttanut pelkästään kauppaliikkeen edullinen sijainti. Samoissa kortteleissa asui näet myös virkamiehistö, ja jos merkitään kartalle autonomisen Suomen ensimmäisessä tuloverotuksessa vuosina 1864 ja 1865 yli 10 000 markan tuloista veroa maksaneet hen-



Aurajokea Tuomiokirkkosillan luota. Vartiovuorenmäellä tähtitorni ja palotorni. Tuntemattoman tekijän kivipiirros 1800-luvun puolivälistä. Piirros on ostettu Pariisista. — Turun Historiallinen Museo.

kilöt, enimmäkseen heistä asuivat Kristiinankadun ja Aninkaistenkadun välisellä alueella. Arvokkaana pidetyn kaupungin keskustan ympärillä oli käsityöläisten ja rihkama- sekä elintarvikekauppiain ja muiden pienporvarien asuma-alue. Kuten suurporvarit, hekin asuivat samassa talossa, missä he harjoittivat liikettään. Etupäässä maalaisille tilaustyötä tekevät nahkurit ja värjärit olivat sijoittuneet lähelle Hämeentullia tai Aninkaistentullia, missä Parkkimäen nimi vielä muistuttaa ensiksi mainituista. Laidempana asui toimenhaltijoita, kirvesmiehiä, merimiehiä, ajureita tai laudankantajia, eikä näillä tienoin ollut juuri lainkaan kauppoja tai käsityöliikkeitä, ja kaikkein uloimmaksi oli sijoittunut runsaslukuinen kurjalisto.

Turun vuonna 1870 noin 20 000:een nousevasta väestöstä eli käsityöstä ja teollisuudesta 30 %, viroista ja vapaista ammanteista 18 %, liikenteestä 9 %, kaupasta 7 % (ammanteissa toimimattomat perheenjäsenet ovat luvuissa mukana ja kotiapulaiset on luettu



Aurajoki Sappalinnanmäeltä katsottuna. Yksityiskohta J. Cardonin C. J. Fahlcrantzin maalauksen mukaan tekemästä kiviopiirroksesta 1840-luvulta.
— Turun Historiallinen Museo.

isäntäväkensä ammattiryhmään). Kaupan vähäinen osuus ei vastaa yleistä käsitystä entisajan kaupungeista kaupan työssijoina. Luvut ovat tässä suhteessa kuitenkin täysin luotettavia. Syynä kauppaa harjoittavan väestön pienuuteen on vähittäiskauppojen harvalukuisuus: turkulaisten ostokyky oli heikko, ja ruoka ja vaatteet valmistettiin kotona tai tilattiin käsityöläisiltä. Liikenneväestö käsitti etupäässä kauppalaivoissa palvelevia kapteeneja ja merimiehiä, teollisuusväestö käsityöläismestareita kisälleineen. Turku olikin Suomen huomattavin ja monipuolisin käsityökaupunki, jossa eli ikivanha ammattitaito ja oli suuria verstaita. Entä jäljellä oleva runsas kolmannes turkulaisia? Mistä he elivät? Kahdeksalla prosentilla oli sekalainen ammatti: he olivat talonvahteja, pesijättäriä, »kadunkivittäjiä» ja »vuorensärkijöitä» tai muita pääryhmiin työllästi luokiteltavia; mutta jokin ammatti toki oli näillä perheillä niukan elannon ansaitsemiseksi. Maanviljelyksestä eli puolitoista prosenttia, opiskelijoiksi on merkitty pari prosenttia. Talonomista-

ja eläkkeennauttijoita, yleensä pienituloisia vanhuksia, oli 6 %. Mutta vähintään joka kuudennelta turkulaiselta puuttui ansiotyötä eikä heillä ollut mitään muutakaan tulolähdettä: siinä kohtamme esi-industrialistisen ajan kaupungeille tyypillisen kurjaliston, joka eli vaivaisavusta, armeliaisuudesta ja kerjuusta.

»Piikoja» oli peräti 1 343; joka seitsemäs naispuolinen turkulainen, lapsetkin mukaan luettuna, oli kotiapulainen. Säätyläisperheissä pidettiin tavallisesti kahta kotiapulaista, käsityöläisillä oli yksi. »Renkejä» tai muita miespuolisia palkollisia oli lisäksi 343. Kun vähäistä myöhemmin Turkuun suunniteltiin kotitalouskoulua, hanke raukesi siitä syystä, että todettiin käytännöllisesti katsoen jokaisen työmiehen vaimon ennen avioliiton solmiamista palvelevan herrasväessä ja saavan siellä ohjausta ruoanlaitossa ja muissa askareissa. Syvästä sosiaalisesta juovasta huolimatta levisi näin perheenäitien välityksellä uusia tapoja, uusia hyödykkeitä ja uusia kulttuurivaikutteita ylemmiltä kansankerroksilta alemmille.

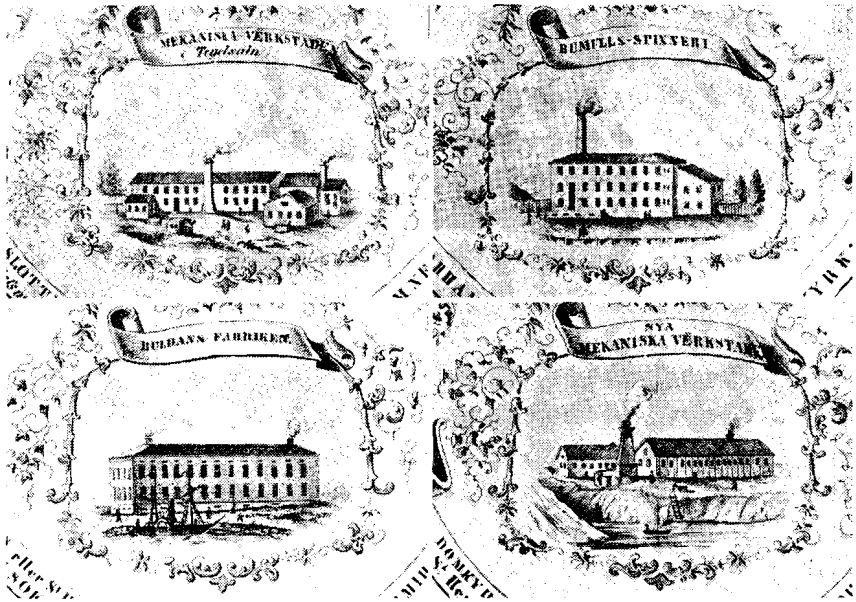
Sikäli kuin on mahdollista hahmotella esi-industrialistisen Turun väestön sosiaalista rakennetta, kuului vuonna 1870 ylimpään kerrokseen 14 %, keskiluokkaan 20 %, työväenluokkaan 50 % ja kurjalistoon 16 %. Ruotsinkielisiä oli turkulaisista 43 %. Kieliraja osittain yhti sosiaaliseen rajaan, osittain poikkesi siitä: säätyläisissä olivat suomea puhuvat niin harvinaisia, että Turussa oli jopa venäjänkielistäkin herrasväkeä — upseeristoa — enemmän kuin suomenkielistä. Mutta toisaalta ruotsalaiset eivät olleet ainoastaan ylä- ja keskiluokan jäseniä, vaan kaupungissa oli myös ruotsia puhuvaa työväkeä, varsinkin konepajojen seppiä. Kaikki johtavat porvarisuvut kuuluivat ruotsinkieliseen väestöön. Ne saivat jatkuvasti uutta verenlisää muista kaupungeista, maaseudun säätyläisistä ja rannikon ruotsalaispitäjien talonpojistosta, muttei suomenkielisestä rahvaasta. Monipolviset patriisisuvut, jotka löivät leimansa Pohjanmaan kaupunkiin, olivat Turussa harvinaisia, sillä menestyvän kauppiaan poika rupesi kernaasti virkamieheksi. Muutamat varakkaimmista porvareista ryhtyivät harjoittamaan teollisuutta sekä Turussa että sen ulkopuolella ja luopuivat vähitellen kokonaan kaupasta ja laivanvarustuksesta. Näistä suuryrittäjistä merkittävimmät olivat P. C. Rettig (+ 1871), Erik Julin (+ 1874) ja C. M. Dahlström (+ 1875).



Linjojen välinen rakennettu alue vuosina 1860, 1880, 1900 ja 1920.

Hitaasti muuttuva 1800-luvun jälkipuoliskon Turku

Aurajoen empirekaupunki, jonka ulkonäköä ja väestöä viime vuosisadan keskivaiheilla on edellä pyritty hahmottelemaan, muuttui vain hitaasti. Suomi koki kyllä 1870-luvulla teollisen »irtaantumisen», mutta tämä irtaantuminen tapahtui metsätalouden ja sahateollisuuden merkeissä, eikä puuvaroista köyhässä Varsinais-Suomessa ollut niille paljoakaan edellytyksiä. Suureksi murroskaudeksi kuvattu 1870-luku oli Turun historiassa hiljaista aikaa, näin siitäkin huolimatta, että kaupunki vuonna 1876 sai rautatien. Säilyttääkseen ikivanhan kaupallisen takamaansa Hämeessä turkulaiset olivat ensin aikoneet rakentaa oman, helsinkiläisen kanssa kilpailevan rataverkon, mutta varoja puuttui, ja monien vaiheiden jälkeen Turun rautatiestä tuli vain Toijalasta lähtevä haara Helsingistä pohjoiseen johtavasta valtionradasta. Karjaan rata avattiin liikenteelle vuonna 1899. Vuoteen 1900 Turun väkiluku oli kasvanut ainoastaan 32 000:een, esikaupungit mukaan luettuna 42 000:een. Uusi asutus oli hyvin vähäisessä määrin sijoittunut ennestään rakentamattomille Engelin asemakaavan tonteille. Sen sijaan kaupunkiytimen tonteilla käytettiin rakennusoikeus tyys-



Turkulaisia tehtaita vuonna 1862. Ylhäällä vuonna 1842 perustettu D. Cowien ja A. Th. Ericssonin konepaja ja Barkerin vanhin, vuonna 1846 valmistunut rakennus. Alhaalla vuonna 1862 lopetettu purjekangasmanufaktuuri ja vuonna 1857 perustettu Turun rautamanufaktuuriyhtiö. C. Grosskopfin litografioita O. A. Petterssonin († 1862) luonnosten mukaan lehtisestä »Rosen af Åbo».

--- Turun Historiallinen Museo.

temmin hyväksi, ja sinne tänne oli noussut yksinäisiä kolmi- ja nelikerroksisia kivitaloja puutalojen rivejä katkaisemaan. Ja kuten jo esitetyt luvut osoittavat, peräti kymmentuhatta turkulaista asui linjojen ulkopuolella ja kaupungin hallinnollisen rajan takana, esikaupungeissa, joissa ei ollut mitään rakennusjärjestystä ja joiden asukkaat eivät päässeet osallisiksi niistäkään vähäisistä eduista, joita liberalismin ajan kaupunkikunta jäsenilleen hankki.

Kaupungin ulkonäkökin pysyi miltei ennallaan. Turkulainen, joka olisi palannut kotiseudulle vieraana maailmalla Krimin sodan jälkeiset neljäkymmentä vuotta, ei olisi kokenut moniakaan yllätyksiä. Samat matalat puutalot reunustivat samoja pitkiä ja

