

Turun varhaisinta historiaa

Kirjoittanut C. J. Gardberg

Turun kaupungin varhaisimmista vaiheista ei voida puhua, ellei ensin luoda silmäystä niihin oloihin, jotka rautakauden loppupuolella vallitsivat Aurajoen suulla. Tässä tulemme heti kysymykseen, josta on esitetty erilaisia mielipiteitä, mutta melkoisella varmuudella voidaan kuitenkin nykyään sanoa, että Aurajoen laaksossa rautakauden lopulla oli huomattava kaupallinen keskus.

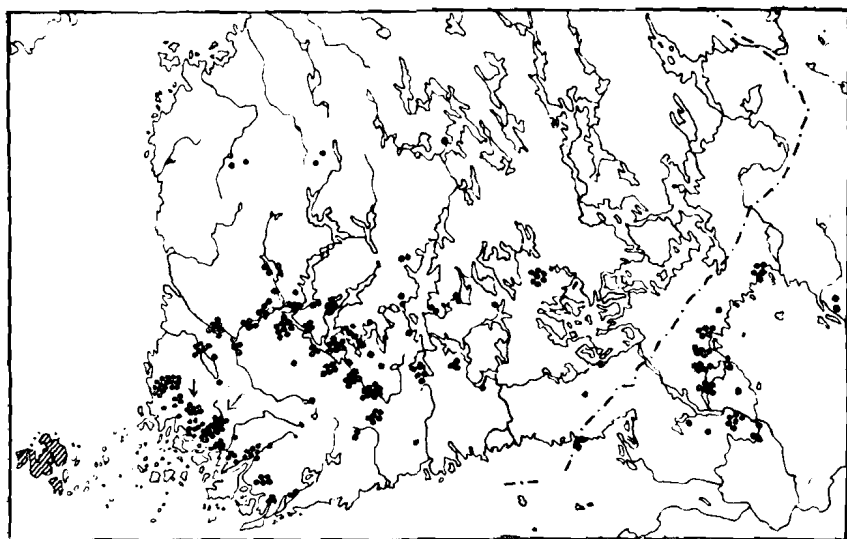
Professori Jalmary Jaakkola on tosin teoksessaan »Suomen varhaishistoria» pyrkinyt riisumaan tältä seudulta, niin kuin Varsinais-Suomelta yleensä, kaiken vanhan historian. Hän selittää, että muinaisten varsinaissuomalaisien osallistuminen kaupankäyntiin viikinkiajalla oli vailla merkitystä ja että satakuntalaiset ja etenkin Kokemäenjoen varrella asuvat toimivat kaukokaupan ja eräviljelyn johtajina. Hän ei tietenkään voi kieltää, että Varsinais-Suomellakin on oma historiansa siltä ajalta, mutta siitäkin hän sanoo, että Varsinais-Suomen korkein muinaiskulttuuri ei ilmene maakunnan keskiosissa, vaan päinvastoin sen uloimmilla ääriillä, Kallannissa ja Halikon lahden rannoilla. Tästä hän tekee sen päätelmän, että valtaliikenne varhaishistoriamme aikana suurelta osalta on solunut oletetun Varsinais-Suomen sydämen eli Aurajoen suuseudun ohi ja osunut voimakkaammin nykyisen maakunnan ääri-
liepeille.

Koska aiheena on Turun vanhin historia, siteeraan edelleen Jaakkolaa: *»Tuskin mihinkään muuhun asutusalueeseemme kohdistuvat käsitykset ovat olleet niin yksipuolisia ja jopa kohtalokkaita kuin ne, jotka koskevat Varsinais-Suomen sydäntä, s.o. Turun ympäristöseutua. Turun kaupungin monivuosisatainen menneisyys Länsi-Suomen tärkeimpänä hallintokaupunkina ja koko maan henkisenä keskuspaikkana on liittänyt — — — sen seutuun tarun ja ro-*

mantiikan sädekehän, jonka on ollut vaikea hälvetä. Jo varmuus siitä, että kirkkohallinnollinen keskuksemme vasta historiallisena aikana vierähtää lännen puolelta Turkuun samoin kuin Koroisten ja Liedon ns. Vanhan linnan luonne ja ikä varoittavat kuvittelemasta Aurajoen suulle mitään muinaista Varsinais-Suomelle yhteistä ja hallitsevaa liikenne- tai kulttuuriasemaa ja vielä vähemmän keskusta koko ristiretkiaikaa edeltävälle elämällemme.»

Professori Jaakkolan käsitystä vastaan on esitetty useita vastalauseita, ja tässä on meidän syytä etenkin tutustua niihin tutkimustuloksiin, jotka professori Ella Kivikoski on esittänyt useassa yhteydessä ja etenkin ansiokkaassa väitöskirjassaan (*Die Eisenzeit im Aurafussgebiet*, 1939). Professori Kivikoski on nimittäin selvästi osoittanut, että Aurajoen rannoilla rautakauden jälkimmäisellä puoliskolla oli asutus, jota sen ajan oloja ajatellen voidaan sanoa tiheäksi. Etenkin Maariassa ja Liedossa on ollut useita varakkaita kyliä, jotka varmasti ovat liittyneet samaan kauppapiiriin. Sellaisina voidaan mainita Maarian Virusmäki, Saramäki ja Taskula, Kaarinan Ristimäki ja Kirkkomäki sekä Liedon Ristinpelto ja Hulkunanmäki. Tämän asutuksen piiriin kuului tietysti myöskin Liedon Vanhalinna. Mutta tärkeintä tässä on todeta, etteivät muinaislöydöt kerro yksinomaan näiden kylien olemassaolosta, vaan myöskin siitä, että sen asukkaat sekä kansainvaelluksen aikana että viikinkiajalla eli noin 600-luvulta eteenpäin ovat olleet vilkkaassa yhteydessä sekä länteen että etelään. Löydöt kertovat kosketuksista sekä Veikselin seutujen, Baltian maitten, Gotlannin että Ruotsin kanssa. Hautakalmistot sijaitsevat lähellä toisiaan, todistaen siten, että väestö oli runsaslukuinen, ja haudoista löydetty hopeaesineet kertovat ilmeisestä hyvinvoinnista ja varallisuudesta. Todettakoon myöskin, että jo muinaislinnojen olemassaoloakin voidaan pitää todistuksena siitä, että Aurajoen seutu on ollut tärkeä kaupallinen keskus jo ennen ns. historiallisen kauden alkua. Tärkeänä sivuhuomautuksena on edelleen sanottava, että mm. Maarian Taskulan ja Liedon Ristinpellon löydöt osoittavat, että Aurajoen rannoilla on asunut kristittyjä jo ennen ensimmäistä ristiretkeä.

Mitä sitten ensimmäiseen ristiretkeen tulee, on jo aikoja sitten selvästi osoitettu, ettei sitä tehty Turun seutuville; näin ollen kuu-



Suomen asutuksen levenneisyys pakanuudenajan lopussa. Pisteillä merkityt haudat ja kalmistot ajalta 800—1150—1300 j.Kr. — Ella Kivikosken mukaan.

Karttaan on lisätty kaksi nuolta. Vasemmalla oleva osoittaa Nousiaista, oikealla oleva Aurajoen seutua.

luu piispa Henrikin toimittama kaste Kupittaalla myöskin taruihin. Toisaalta on edelleen epävarmaa, nousivatko ruotsalaiset maihin Kalannin rannikolla vai etenivätkö he Kokemäenjokea pitkin Satakunnan sisäosiin päin. On olemassa sellainenkin mahdollisuus, että ristiretkeläiset tulivat Vehmaalle ja Taivassaloon. Varmaa lienee kuitenkin, että ensimmäisen piispanistuimen paikaksi valittiin Nousiainen. Professori Juhani Rinne on seikkaperäisesti selvittänyt tätä asiaa, etenkin mielenkiintoisessa kirjassaan »Pyhä Henrik». Vuonna 1920 hän suoritti kaivauksia Nousiaisissa löytäen sieltä ensimmäisen puusta rakennetun tuomiokirkon perustukset.

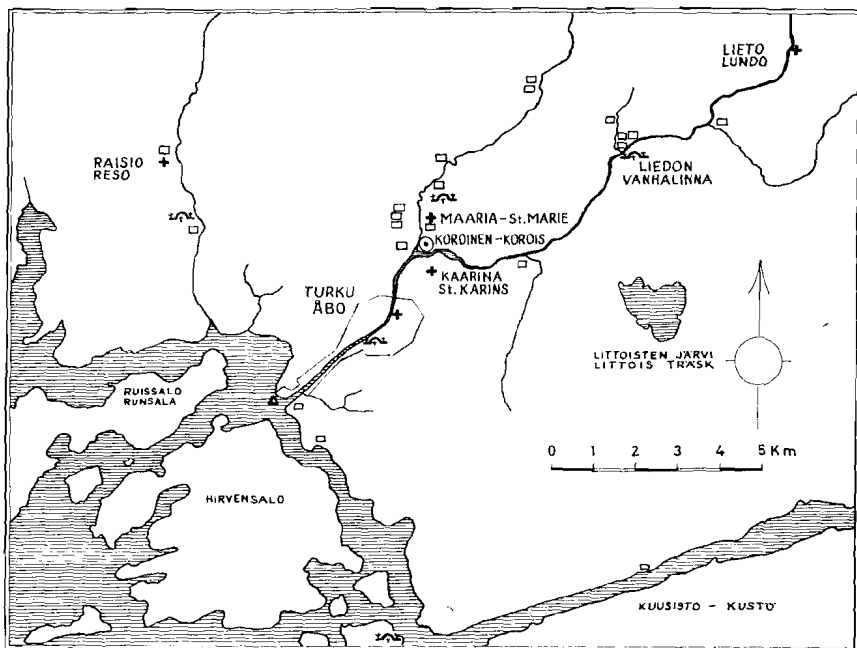
Koroinen Turun kaupungin edeltäjänä

Kun tästä sitten siirrytään ajassa eteenpäin, tulee jälleen eteemme sellaisia tärkeitä tapahtumia, joiden tulkinnasta historiantutkijat ovat eri mieltä. Esitän tässä ensiksi lyhyen yhteenvedon siitä, miten kehityksen kulkua yleensä on kuvattu.

Tämän tavanomaisen käsityksen mukaan siirrettiin piispanistuin 1180-luvulla Nousiaisista Röntämäelle eli Maariaan, siis Koroisten niemelle. Koroisiin ruvettiin välittömästi rakentamaan kivirakennuksia; säilyneet ja esille kaivetut rauniot osoittavat, että niitä oli ainakin kolme, nimittäin piispan kaksi rakennusta ja kirkko. Kirkosta rakennettiin kuitenkin ilmeisesti ainoastaan kuori kivistä, ehkä siitä syystä, että suuri ja pitkäaikainen työ jäi kesken. Professori Juhani Rinne suoritti paikalla kaivauksia tämän vuosisadan alussa, ja silloin hän mm. totesi, että rakennuksissa oli käytetty tiiltä. Tämä oli yllättävä havainto, joka, jos ajoitus 1100-luvun puolelle pitää paikkansa, merkitsi, että tiiltä olisi käytetty Suomessa ehkä jo ennen kuin sitä Ruotsissa tunnettiin ja suunnilleen samaan aikaan, jolloin sen käyttö levisi Tanskaan. Koroisissa ei piispanistuin kuitenkaan ollut kauan, sillä vuonna 1229 paavi Gregorius IX kirjoitti tunnetun kirjeensä, jossa hän suostui siihen, että piispanistuin siirrettiin Koroisista Turkuun. Kirjeen seurauksena oli, että uudella paikalla alettiin rakentaa uutta tuomiokirkkoa. Tätä vuosilukua on pidetty nykyisen kaupungin perustamisvuonna, ja sen mukaan vietti Turku 700-vuotisjuhlaansa vuonna 1929.

Tätäkin vastaan on esitetty eriäviä mielipiteitä, ja niin on tehnyt etenkin edesmennyt maisteri Iikka Kronqvist, joka on tutkinut sekä paavin kirjettä että Koroisten ja etenkin Turun vanhimpia rakennusmuistomerkkejä. Omasta puolestani olen vakuuttunut siitä, että Kronqvist on tullut hyvin lähelle totuutta ja että meillä siitä syystä olisi aihetta syventää tätä mielenkiintoista probleemaa koskevia tutkimuksia. Tämä kysymys on muuten laaja, ja siihen liittyy Turun melkein päi koko 1200-luvun historia.

Palatkaamme kerran vielä Nousiaisiin, koska ei liene epäilystä siitä, että Suomen ensimmäinen piispanistuin sijaitsi siellä. Mutta jos kysytään, koska tämä piispanistuin siirrettiin sieltä Koroisiin,



Aurajoen laakso rautakauden lopulla kylineen ja muinaislinnoineen. Karttaan on myöskin merkitty Koroinen ja alueen keskiaikaiset kirkot. Turun linna on merkitty kolmiona Aurajoen suulle. — Piirtänyt R. Mattila kirjoittajan antamien ohjeiden mukaan.

on Kronqvistilla jo toinen käsitys; hän, niin kuin myöskin eräät muut tutkijat, on sitä mieltä, että paavin kirje tarkoittaa piispanistuimen siirtoa Nousiaisista Korosiin eikä Koroisista Turkuun. Tämä on ollut monelle ehkä yllättävä mielipide, koska kirjeen otsikossa selvästi sanotaan »*Bulla Gregorij de translacione ecclesie katedralis a Raenthamaekj vsque huc*» eli siis »Gregoriuksen kirje, joka koskee tuomiokirkon siirtoa Röntämäeltä tälle paikalle». Nyt on kuitenkin otettava huomioon, että otsikko ilmeisesti on kirjoitettu vasta silloin, kun tuomiokirkon asiakirjojen kopiot koottiin yhteen nidokseen eli vuonna 1474, siis ajankohtana, jolloin kirjeellä jo oli ikää melkein 250 vuotta. Itse kirjeessä ei mainita paikan-

nimiä ollenkaan, joten se siinä suhteessa yhtä hyvin voi koskea piispanistuimen siirtoa Nousiaisista Koroisiin kuin siirtoa Koroisista Turkuun.

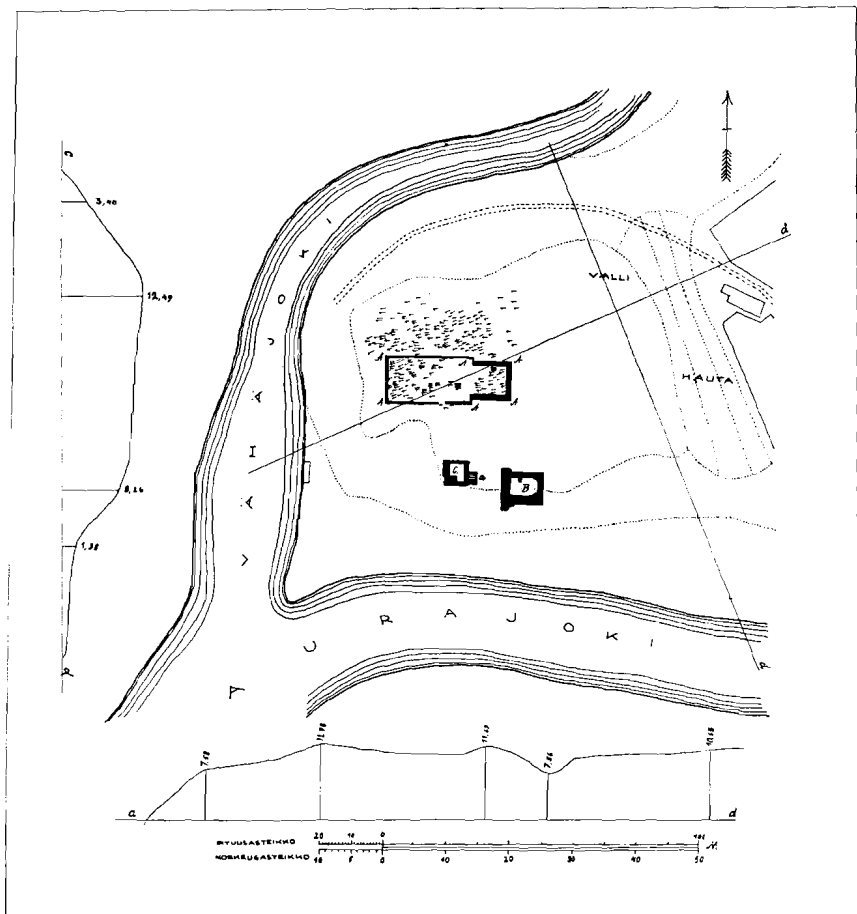
Kronqvistin oletamus ei kuitenkaan rajoitu yksinomaan tähän kirjeseen. Päinvastoin voidaan sanoa, että hänen tärkeimmät huomautuksensa koskevat Koroisten ja Turun historiaa sekä näiden paikkakuntien rakennusmuistomerkkejä.

Mitä ensinnä Nousiaisiin tulee, tiedetään, että Nousiaisten piispoilla oli oma linna samalla tavalla kuin Turun piispoilla myöhemmin oli Kuusisto. Tämä linna oli Maskun Stenberga, joka professori Juhani Rinteen kaivaustulosten mukaan perustettiin jo 1100-luvulla. Linnasta tiedetään, että piispat luopuivat siitä vuonna 1232, siis kolme vuotta sen jälkeen, kun paavin yllä mainittu kirje laadittiin. Syynä on saattanut olla se, että piispat juuri siihen aikaan olivat muuttaneet Nousiaisista.

Huomattavasti tärkeämpiä ovat kuitenkin ne tiedot, jotka koskevat Koroisten historiaa. Aivan selvänä tosiasiana tiedetään nimittäin, että piispat elivät ja työskentelivät Koroisissa 1280-luvulle asti ja että siirto uuteen Turkuun toteutettiin vasta noin vuonna 1290. Näin oli asianlaita siinäkin tapauksessa, että vanhempi käsitys paavin kirjeestä olisi oikea. Sen näemme mm. siitä, että viimeinen piispa, Catillus, haudattiin Koroisten tuomiokirkkoon vuonna 1286.

Jos niin on, että siirto Koroisiin on tapahtunut vasta vuonna 1229, voidaan myöskin sekä Koroisten että Turun kirkollisten rakennusten muotoja selittää luontevammalla tavalla. Silloin ei ole ihmeellistä, että Koroisissa on käytetty tiiltä, koska sen tulo meille 1200-luvun puolivälissä, ehkä hiukan ennen, tuntuu aivan luonnolliselta. Tässä on kuitenkin erikoisesti syytä kiinnittää huomiota nykyisen tuomiokirkon rakennushistoriaan. Viimeisimmät tutkimukset osoittavat nimittäin selvästi, ettei sen paikalla olleen kirkon laajentamista suuremmaksi tuomiokirkoksi ole voitu suorittaa ennen 1200-luvun loppua. Mutta siitä edempänä.

Tässä vaiheessa on meidän vielä syytä puhua hiukan Koroisten menneisyydestä. Usein sanotaan, että Koroinen on ollut kaupunki ja että se sellaisena oli Turun edeltäjä ja ensimmäinen maassamme.



Koroisten niemi Juhani Rinteen suorittamien kaivausten mukaan.
 A = kirkko, B = piispan palatsi, C = piispan tornilinna. — J. Rinteen mukaan.

Tällöin käytämme kuitenkin meille tuttuja käsitteitä kysymättä, onko niitä tunnettu niinä aikoina, joista puhumme. Minun käsitykseni mukaan ei Koroista voida kutsua varsinaiseksi kaupungiksi, koska sellaiseen, myöskin keskiajalla, kuului aivan määrättyjä elimiä ja rakennuksia; tärkeimmät näistä olivat kirkon lisäksi tori

ja raatihuone raateineen sekä tietysti porvarienväiset talot. Jokainen Koroisten niemellä käynyt on varmasti kiinnittänyt huomiota siihen, että vallien sisäpuolella oleva alue on ihmetyttävän pieni, varsinkin jos 1200-luvun rantaviiva otetaan huomioon. Ilmeistä on, ettei siinä kirkon ja piispan rakennusten ohella ole voinut olla muuta kuin korkeintaan jonkinlainen markkinapaikka. Vallien ulkopuolella on tietenkin voinut olla muita taloja, mutta ne syntyivät siinä tapauksessa sinne vasta sen jälkeen, kun piispanistuimella vuonna 1229 oli siirretty niemelle.

Tämän johdosta on kuitenkin syytä huomauttaa, että varsinainen kaupunkikäsitys, lähinnä sen Saksassa kehittyneessä muodossa, tuli meille vasta myöhemmin. Minun käsitykseni on, että Koroinen varsin hyvin kuvastaa sitä yhteiskuntarakennetta, mikä oli vallitsevana ennen kuin saksalaiset kauppiat toivat meille varsinaisen kaupunkimallin ja ennen kuin Aurajoen suulla oleva asutus sai valtakunnallisen merkityksen. Varsinainen asutus oli edelleen eriytyneenä. Keskellä aluetta sijaitsi Koroinen, joka oli valleilla suojattu piispanintalo ja jossa myöskin mahdollisesti oli markkinapaikaksi varattu alue. Koroisilla oli oma merkityksensä luultavasti myöskin siitä syystä, että Halisten koski esti kauppalaivojen pääsyä pitemmälle. Näin ollen oli lastit purettava juuri sillä paikalla, ja sieltä tavarat sitten muita pienempiä kuljetusvälineitä käyttäen lähetettiin edelleen sisämaahan. Saattaa olla, että Koroinen piispanistuimena ja markkinapaikkana sai alkunsa juuri tästä.

Tuomiokirkon aikaisimmat vaiheet

Koska syntyi sitten nykyinen Turku? Edellisessä olen käsityksenäni lausunut, ettei vuosiluvulla 1229 todennäköisesti ole sellaista merkitystä kuin sille ennen on annettu, vaan että piispanistuimen siirto tapahtui vasta 1280-luvun jälkipuoliskolla. Mutta tähän on heti lisättävä, ettei kaupungin synty ole riippuvainen piispanistuimen siirrosta, koska 1200-luvun lopulla tapahtunut siirto varmasti suoritettiin paikkakunnalle, joka jo ennen sitä oli osoittanut omaavansa menestymisen edellytyksiä.



Koroinen tänään. Risti on pystytetty sille paikalle, missä kirkko sijaitsi.
Taustalla Aurajoki ja tuomiokirkon torni. — Valok. Welin.

Jos tarkastelemme Turun tuomiokirkon rakennushistoriaa, saamme toisenkin todistuksen siitä, että keskiaikaisen kaupungin paikalla on ollut asutusta jo ennen kuin piispat lopulta 1280-luvulla siirtyivät Koroisista uuteen paikkaan. Turun tuomiokirkossa 1920-luvulla suoritetuissa tutkimuksissa todettiin, että kirkon paikalla, Unikankareen kummulla, alunperin oli pieni puukirkko, jonka sakaristo kuitenkin oli kivistä. Tätä kirkkoa ei suinkaan rakennettu tuomiokirkoksi, vaan se oli kappeli niitä varten, jotka jo asuivat uudessa Turussa. Tämän kappelin olemassaolo osoittaa selvästi, että keskiaikaisen Turun kohdalla, luultavasti aivan rannassa, oli

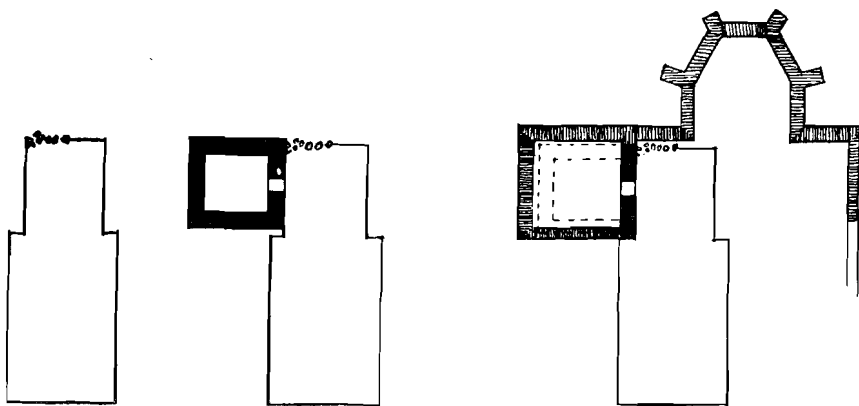
elinvoimainen yhteiskunta jo ennen piispanistuimen siirtoa sille paikalle.

Tämän yhteydessä on myöskin syytä mainita, että dominikaanit vuonna 1249 perustivat luostarin Turkuun. On oletettu, että he heti alkuun saivat alueen, jolle luostari rakennettiin. Tämä alue sijaitsi nykyisen Kaskenmäen rinteessä, ulottuen siitä kadun kummallekin puolelle. Joskus on tätä tulkittu siten, että varsinainen kaupunkiasutus jo vuonna 1249 ulottui Kaskenmäelle asti ja että munkit saivat sen alueen, mikä sijaitsi välittömästi kaupungin ulkopuolella. Luulisin kuitenkin, ettei näin ole ehdottomasti tarvinnut olla. Kerjäläismunkit pyrkivät nimittäin kaikkialla tärkeiden liikenneväylien varsille, niin kuin esimerkiksi karulle Kökarin saarelle rakennettu luostari osoittaa. Tästä syystä ei kosketus kaupunkiin ollut heille yhtä tärkeä kuin mahdollisuus seurata ja tarkkailla sitä liikennettä, joka Aurajokea pitkin suunnattiin uuden Turun ja Koroisten rannoille.

Mutta palatkaamme nyt tuomiokirkon rakennushistoriaan. Olen jo useamman kerran maininnut, että piispat toimivat ja asuivat Koroisissa ainakin vuoteen 1286, jolloin Catillus haudattiin sinne. Kun tarkastelemme tuomiokirkon varhaisinta historiaa juuri tuomiokirkkona, on mielenkiintoista todeta, varsinkin jos tutustumme maisteri Iikka Kronqvistin tutkimustuloksiin, että ensimmäinen rakennusvaihe alkoi juuri 1280-luvulla. Juhani Rinne tosin oletti, että rakennustyöt pantiin alulle jo vuonna 1229 tai välittömästi sen jälkeen, mutta myöhemmät tutkimukset ovat osoittaneet, että kirkon ensimmäinen vaihe liittyi läheisesti Ruotsin Mälارينlaakson tiilikirkkoihin ja että se niiden kronologian mukaan on sijoitettava juuri 1280-luvulle.

On kuitenkin syytä huomauttaa, ettei tämä tiilikirkko koskaan valmistunut alkuperäisten suunnitelmien mukaan, vaan että rakennustyön aikana tapahtui merkittävä muutos. Tämä on kaikesta päättäen selitettävä seuraavalla tavalla.

Nykyisen tuomiokirkon paikalla oli alunperin, niin kuin jo mainitsin, pieni puukirkko, jossa oli varsinaista kirkkhuonetta kapeampi kuori. Seuraavassa vaiheessa lisättiin kuorin pohjoispuolelle sakaristo, joka tehtiin kivistä.



Nykyisen tuomiokirkon paikalla oli alunperin pieni puukirkko, jonka kuori oli varsinaista kirkkhuonetta kapeampi. Toisessa vaiheessa lisättiin tähän puukirkkoon kivinen sakasti. Vasta kolmannessa rakennusvaiheessa seurasi laajennus, jonka päämääränä oli kokonaan kivistä rakennettu tuomiokirkko.

— E. Kartanon mukaan.

Vasta kolmannessa rakennusvaiheessa seurasi laajennus, jonka päämääränä oli kokonaan kivistä rakennettu tuomiokirkko. Tällöin aloitettiin idästä eli uuden kirkon kuorista. Nykyisen kirkon lattian alla voidaan nimittäin selvästi todeta, että ensimmäiseksi rakennettiin uusi entistä suurempi sakaristo, kirkkhuoneen itäpääty, sekä siitä itäänpäin ulkoneva viisikulmainen kuori. Kun näin pitkälle oli päästy, suunniteltiin ja aloitettiin kirkkhuoneen jatkamista länteenpäin. Silloin ruvettiin samanaikaisesti tekemään pilareita ja pilastereita kirkon holvausta ajatellen. Joskaan tämä kivikirkko ei koskaan valmistunut alkuperäisten suunnitelmien mukaan, on siitä kuitenkin säilynyt niin paljon, että tyylin ja muotojen alkuperä on selvitetävissä. Esimerkiksi nykyisen saarnastuolin alapuolella on vielä näkyvänä muistona osa pilarista, joka erittäin rikkaine, tiileen toteutettuine muotoineen kaikin puolin poikkeaa niistä pilareista, jotka sitten lopulta rakennettiin kirkkoon. Toisen esimerkin näemme pohjoisseinällä, sakaristoon johtavan oviaukon vasemmalla puolella, jossa on näkyvästä tiilestä muurattu seinäpilasteri.

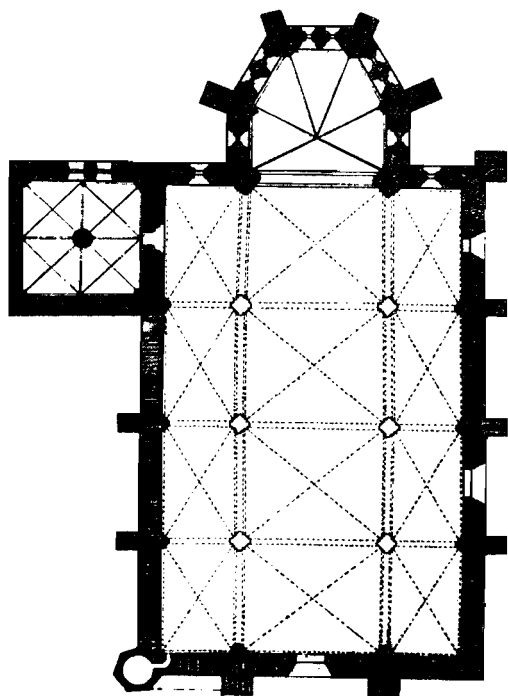
Etenkin nämä kaksi esimerkkiä, mutta myöskin lattian alla tutkittu viisikulmainen kuori, jonka sisko muuten vieläkin on olemassa Nousiaisten kirkossa, osoittavat selvästi, että tuomiokirkkoa alunperin suunniteltiin kokonaan tiileen ja että sille oli aikomus antaa erittäin rikkaita muotoja. Jos sitten kysymme, koska tämän suunnitelman toteuttamiseen ryhdyttiin, voimme ensiksi todeta, että paikalla olleen puukirkon sakaristo ilmeisesti oli rakennettu noin 1200-luvun puolivälissä ja että sitä varmasti käytettiin jonkin aikaa ennen kuin se purettiin sitä seuranneen suuremman sakariston tieltä. Tärkeintä on kuitenkin, että kuorin ja pilareiden rikkaat tiilimuodot tulivat Keski-Ruotsista, Mälارينlaaksosta. Sinne rakennettiin 1200-luvun puolivälissä ja jälkipuoliskolla suuri määrä tiilikirkkoja, joille Turunkin kirkon muodot ja profilit ovat tyyppillisiä. Esimerkkeinä voidaan mainita Strängnäsin ja Västeråsın tuomiokirkot, Sigtunan Mariankirkko, Skoklosterin kirkko sekä Tensta-nimisen pitäjän kirkko, joka kuoreineen vielä tänäkin päivänä antaa meille kuvan siitä, millaiseksi uuden Turun ensimmäinen tuomiokirkko suunniteltiin.

Kun teemme tällaisen vertailun, uskallamme myöskin olettaa, että tiilikirkkoa ruvettiin rakentamaan siihen aikaan, jolloin Johannes I oli Turun piispana. Johannes valittiin piispaksi vuonna 1286. Hän tuli Ruotsista, jossa hän oli toiminut Sigtunan dominiikaniluostarin priorina, ja hän oli siis asunut ja työskennellyt juuri siinä piirissä, jossa Mälارينlaakson tunnettu tiiligotiikka kukoisti. Vuonna 1289 hän muuten kävi Skoklosterissa, jossa hän vihki kirkon uuden kuorin. Mutta hän ei kauan viipynyt Turussa. Oltuaan täällä piispana kolmen vuoden ajan hänet vuonna 1289 valittiin Uppsalan arkkipiispaksi, ja sinne hän muutti seuraavana vuonna. Neljän vuoden ajan hän siis vaikutti täällä Turussa.

Kaikesta päättäen on siis niin, että tuomiokirkko siirrettiin nykyiselle paikalleen sen jälkeen, kun piispa Catillus vuonna 1286 oli haudattu Koroisten kirkkoon ja Johannes I oli valittu uudeksi piispaksi. Mutta miksi suunniteltua tiilikirkkoa ei koskaan rakennettu valmiiksi? Lähin tarjolla oleva selitys on ehkä se, että Turun piispanistuimelle vuonna 1290 tuli toinen mies, Maunu I. Turun piispoista hän oli ensimmäinen, joka oli syntyperäinen suomalais-

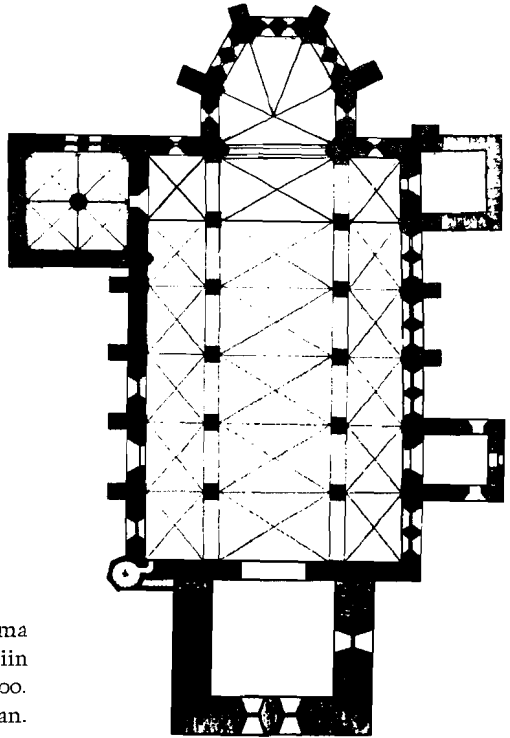
nen; hän oli nimittäin Ruskon Märttelästä. Ennen kuin selitän, mistä syystä hän on saattanut muuttaa kirkon rakennusohjelmaa, haluan korostaa, että hänenkin elämäntyönsä varrelta on säilynyt tietoja, jotka viittaavat siihen, että Turun tuomiokirkko rakennettiin 1200-luvun viimeisinä vuosikymmeninä. Vuonna 1292 kirjoitti paavi Nicolaus IV kirjeen, jossa Unikankareen kummulla sijaitsevaa kirkkoa ensimmäisen kerran kutsutaan tuomiokirkoksi, »ecclesia cathedralis». Kirjeessä sanotaan sitä paitsi, että Pyhälle Marialle omistettua kirkkoa parastaikaa rakennetaan. Toinen mielenkiintoinen toteamus on, että kirkko 1290-luvun puolivälissä, ilmeisesti vuonna 1296, sai toisenkin suojeluspyhimyksen, nimittäin Pyhän Henrikin. Tämä viittaa todennäköisesti siihen, että Henrikpiispan pyhänjäännökset siihen aikaan oli siirretty Nousiaisista Turkuun, ehkä osoituksena siitä, että uutta rakenteilla olevaa tuomiokirkkoa jo voitiin käyttää. Seuraava tärkeä tapahtuma oli vuonna 1300; se oli Turun tuomiokirkon riemuvuosi, jolloin valmis kirkko vihittiin.

Se, joka usein on käynyt tuomiokirkossamme, tietää, että sen vanhimman osan eli länsipuoliskon muodot ovat hyvin kaukana siitä rikkaasta tiililyylistä, joka oli tyypillinen Keski-Ruotsin 1200-luvun kirkoille ja josta saarnastuolin alla oleva keskeneräinen pilari myöskin antaa esimerkin. Yksinkertaiset ristiholvit olivat rakennetut neliskulmaisten pilarien varaan, pilarien, joissa ei ole minikäänlaisia profileja tai muita koristuksia; niissä on ainoastaan neljä sileätä sivua. Tyylimuotoja näkyy ainoastaan alkuperäisten holviruoteiden konsoleissa, mutta nekin edustavat jotakin aivan toista tyyliä; ne ovat kalkkikiveä ja sen muotoisia, ettei niillä ole mitään tekemistä piispa Johanneksen tuoman tiiliarkkitehtuurin kanssa. Selvästi huomaa, että esikuvat ovat olleet muualla, ja niinpä onkin todettu, että niiden, niin kuin koko kirkon esikuvat ovat Baltiassa ja etenkin Tallinnassa. 1200-luvun lopulla olivat nämä yksinkertaiset muodot tyypillisiä Tallinnan kirkkoarkkitehtuurille, niin kuin vieläkin voidaan todeta sekä Tallinnan tuomiokirkossa että Nikulistenkirkossa. Turun tuomiokirkon kalkkikivikonsoleista on esitetty jopa sellaisiakin olettamuksia, että ne olisi tuotu valmiina Tallinnasta.



Piispa Johannes I:n suunnittelema tuomiokirkko, jota rakennettiin vuosina 1286—90. Ainoastaan kuori, sakasti ja itäpäätty valmistuivat.
— I. Kronqvistin mukaan.

Tämä suunnanmuutos, vieläpä kesken rakennustyötä, kaipaa luonnollisesti selitystä. Mahdollista tietysti on, että tarmokas Maunu-piispa itse on pitänyt rikasta tiiliarkkitehtuuria liian koreana ja ylellisenä ja että yksinkertainen balttilainen tyyli enemmän on vastannut hänen ihannettaan. Välittäjinä ovat silloin saattaneet olla Pyhän Olavin luostarin munkit, jotka asuivat luostarissaan nykyisellä Kaskenmäellä. Heidän luostarinsa oli perustettu vuonna 1249, mutta tiedetään, että laaja rakennustyö jatkui jopa seuraavallekin vuosisadalle, ja niinpä onkin luostarin raunioista löydetty juuri sellaisia ruodetiiliä, joita Turun tuomiokirkossa käytettiin piispa Maunun aikana eli 1290-luvulla. Mainittakoon lisäksi, että yksinkertaisen tyylin toivat Tallinnaan ja Baltiaan kerjäläismunkit, joten Turun dominikaanit hyvin ovat saattaneet toimia välittäjinä.



Piispa Maunu I:n rakennuttama
tuomiokirkko, joka vihittiin
tarkoitukseensa vuonna 1300.
— I. Kronqvistin mukaan.

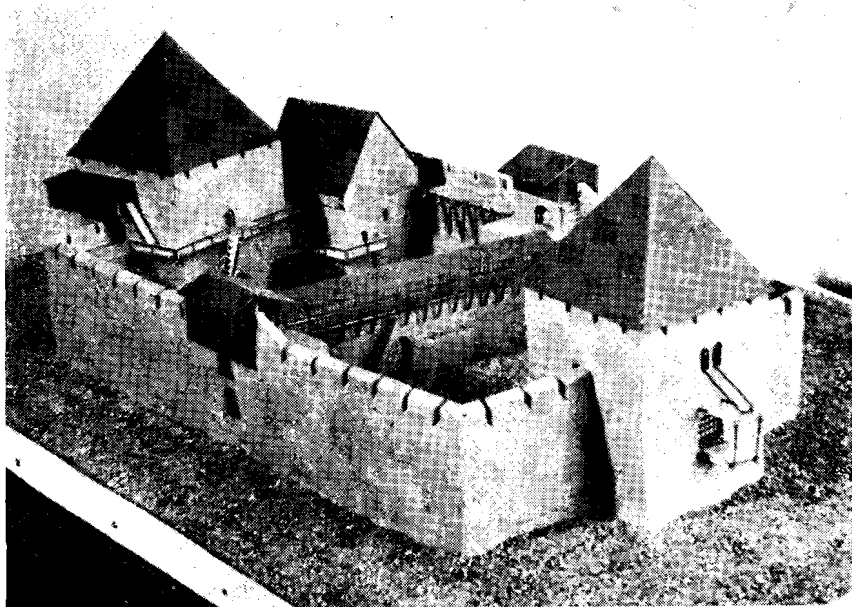
Tässä on kuitenkin todettava, ettei tämä suunnanmuutos koskenut yksinomaan Turun tuomiokirkkoa. Myöskin Paraisten ja Raision kirkoissa on selvästi havaittavissa, että ensimmäisestä, ilmeisesti Ruotsista saadusta suunnitelmasta, on luovuttu kesken rakennustöitä. Kirkot rakennettiin valmiiksi tavalla, joka selvästi viittaa etelästä saatuihin vaikutteisiin. Mutta tämä ilmiö ei rajoitu yksinomaan kirkkoihinkaan. Itse kaupungin rakentamisessa tapahtui muutoksia, jotka ovat selitettävissä ainoastaan siten, että on saatu uusia vaikutteita uudelta suunnalta. Noin vuoteen 1290 toteutettiin kaikki ilmeisesti Keski-Ruotsista saatujen esikuvien mukaan. Sen jälkeen tuli näköpiiriin toinen tärkeä alue, nimittäin Itämeren eteläranta, johon tässä tapauksessa voidaan laskea myöskin

Baltian maat. Mutta ennen kuin menemme tutkimaan, mitä tämä merkitsi Turun kaupungille, on meidän kuitenkin tarkasteltava, mitenkä Turun linnan vanhimmat vaiheet liittyvät siihen, mitä tässä jo on sanottu. Turun linnankin suhteen voidaan nimittäin todeta, että ensimmäiset vaikutteet saatiin Ruotsista, mutta että katseet sitten kääntyivät eteläänpäin.

Linnan ensimmäiset vuosikymmenet

Aurajoen suulle rakennettu Turun linna ei suinkaan ollut tämän seudun ensimmäisiä varustuksia. Liedossa sijaitsee Vanhalinna, joka sen nimisenä — joskin ruotsinkielellä — mainitaan jo vuonna 1438. Mutta Vanhalinnakaan ei ollut Turun linnan ainoa edeltäjä; niitä näyttää olleen useampia. Vanhalinna oli ilmeisesti suunnattu päin sisämaata, ja samaa tarkoitusta palvelivat eräät muutkin linnanvuoret. Mutta Aurajokilaakson asukkailla oli varustuksia myöskin siltä varalta, että vihollisia tuli mereltä päin. Onhan Turussa Vartiovuori sekä Samppalinna, jossa ilmeisesti on ollut jonkinlainen pienempi varustus. Nimi tarkoittanee nykykielessä »kivilinna». Samantapainen varustus on saattanut olla myöskin nykyisen linnan paikalla, ja se olisi siinä tapauksessa ollut Turun linnan varsinainen edeltäjä. Johannes Messenius mainitsee 1600-luvulla kirjoittamassaan kronikassa, että Turun linna rakennettiin Aniniemelle, jolla jo ennen sitä oli pieni puuvarustus. Tämä 1600-luvun alussa paperille pantu muistitieto saattaa olla oikea, joskaan ei varustuksesta linnassa suoritettujen kaivausten yhteydessä ole mitään löydetty.

Tärkeintä on kuitenkin, että kaikki nämä varustukset, Vanhalinna, Vartiovuori, Samppalinna, Aniniemi ja muut sellaiset olivat pienikokoisia ja että niillä oli yksinomaan paikallista merkitystä. Turun linnan perustamisen suuri merkitys tälle alueelle oli siinä, että perustaminen tapahtui valtiovallan toimesta. Se osoitti, että uusi Turku ympäristöineen oli kehittynyt ja kasvanut siinä määrin, että sillä nyt oli merkitystä entistä suuremmalle alueelle. Kun Aniniemelle ruvettiin rakentamaan kivistä, osoittivat nimittäin



Turun linna noin vuonna 1290 kaakosta nähtynä. Linna esiintyy tässä vielä sotaleirinä, jolla on neljä porttia, yksi joka sivulla. Oikealla näkyy itätorni laskusiltoineen. J. Kronqvistin rakentama pienoismalli.
— Valok. Suomen Kansallismuseo.

uuden linnan mittasuhteet selvästi, että tästä oli tuleva rakennus, jolla oli merkitystä koko silloiselle Suomelle. Toinenkin seikka viittaa samaan suuntaan. Linnan perustaja oli todennäköisesti Ruotsista tullut ylimys, Carolus Gustavi eli Kaarle Kustaanpoika. Hänestä tuli vuonna 1280 Suomen ensimmäinen käskynhaltija eli prefekti — hänen tittelinsä oli »prefectus Finlandiae» — ja tämäkin osoittaa, että Suomi oli syntymässä suurempana maantieteellisenä ja hallinnollisena käsitteenä. Ilmeistä on, että hänen asuinpaikkaan määrättiin Turku ja että linna perustettiin noin vuonna 1280, jotta Kaarle Kustaanpojalla ja hänen seuraajillaan olisi sekä edustava että puolustettavissa oleva hallintopaikka. Näin osuu linnan

perustamisaika samalle vuosikymmenelle kuin tuomiokirkonkin eli 1280-luvulle.

Carolus Gustavin valtakausi kesti vain vuoden, mutta hän sai seuraajan vuonna 1284, kun Maunu Ladonlukon nuorimmasta veljestä Pentistä tuli Suomen herttua. Pentti-herttua mainitsee testamentissaan, että hänen oli ollut pakko tehdä velkaa selvitäkseen maamme hänelle aiheuttamista suurista kuluista. Lähinnä juuri tämän vuoksi oletetaan, että Turun linnan rakentamista jatkettiin hänenkin valtakautenaan.

Aurajoen vedenpinta oli 1200-luvun loppupuolella noin $3\frac{1}{2}$ metriä nykyistä korkeammalla, ja seudut joen suun vaiheilla näyttivät sen tähden tyystin toisenlaisilta kuin meidän päivinämme. Linnaa alettiin rakentaa saarelle, joka oli niin pieni, että sen itäinen rantaviiva kulki nykyisen ulomman linnanpihan poikki. Tästä huolimatta otettiin kuitenkin jo alusta alkaen käyttöön melkein koko se pohja-ala, jolle linnan pääosa vähitellen tuli kohoamaan. Muureissa voidaan jatkuvasti erottaa ensimmäisen rakennusvaiheen aikana rakennetut osat, ja niistä selviää, että joen suulle rakennettu linnoitus ei kaikkein varhaisimmassa muodossaan ollut varsinaisessa mielessä mikään linna, vaan suorakaiteenmuotoinen kastelli eli varustettu sotaleiri, jonka kummassakin päässä kohosi torni ja jonka kaikilla neljällä sivulla oli portti. Kehämuurin sisäpuolella oli vain kaksi muurattua rakennusta; koko varustuksen muu osa lienee ollut avoimena kenttänä, jolle melko suuret joukot voivat leiriytyä. Monessa suhteessa tämä leiri muistutti Visbyn kaupunginmuuria, ja onkin aivan ilmeistä, että leirin muurasivat Gotlanista tulleet muurarit, ehkä juuri samat, jotka olivat olleet rakentamassa Visbyn kaupunginmuuria. Tämä muuri valmistui nimitäin ensimmäisessä vaiheessaan juuri 1280-luvulla. Leirityyppiä ja sen muotoja voidaan kuitenkin seurata Visbystä edelleen Saksaan, etenkin Kölnin kaupunginmuuriin ja yleensä Reinin laaksoon sekä sieltä edelleen Etelä-Ranskaan.

Alunperin tarvittiin epäilemättä Aurajoen suussa linnoitettu leiri suuria joukkoja varten, jotka tarpeen vaatiessa voitiin lähettää laajentamaan Ruotsin valtaa ns. »Itämaassa». Mutta vähitellen vaikiintuivat olosuhteet — varsinkin vuonna 1293 tehdyn kolmannen

ristiretken jälkeen — ja pian leiri varmasti tuntui vanhanaikaiselta ratkaisulta. Jo Valdemar-herttuan aikana, 1310-luvulla, leiri luultavasti rakennettiin suljetuksi linnoitukseksi, jossa oli massiiviset luoksepääsemättömät muurit. Tavoitteena oli nyt todellinen linna, jossa kuningas majailisi Turussa käydessään ja jossa hänen lähin edustajansa voisi rauhattominakin aikoina turvallisesti asua. Uudelleen rakentaminen suoritettiin siten, että kolme porteista muurattiin umpeen; avoimeksi jätettiin ainoastaan itätornin portti. Linnanpihan poikki rakennettiin muuri, joka jakoi linnan kahteen erilliseen osaan. Läntisestä puolesta tuli linnan arvokkain osa, jossa olivat kuninkaalle tarkoitettut huoneet ja linnantupa sekä asuinhuoneita länsitornissa. Itäinen puolisko rakennettiin yksinkertaisemmin ja se sai esilinnan luonteen. Kaikki tämä toteutettiin tavalla, joka selvästi osoittaa, että linnassakin otettiin esikuvat nyt Baltiasta ja Saksasta.

Keskiaikainen kaupunki muotoutuu

Sekä tuomiokirkossa että linnassa osoittavat muodot, että 1280-luvun rakennustyöt tehtiin Ruotsista saatujen vaikutteiden mukaan, mutta että katseet ennen pitkää kääntyivät etelään. Tämä ei ollut sattuma. Sekä Suomessa että Ruotsissa voidaan todeta, miten — Saksan kaupungit, jotka vähitellen olivat saavuttaneet johtavan aseman Itämeren kaupankäynnissä, myöskin painoivat leimansa kulttuurin ja yhteiskuntaelämän kehitykseen. Tuntuu siltä, että me täällä Turussa emme näe tätä ainoastaan tuomiokirkossa ja linnassa, vaan myöskin kaupungin asemakaavassa.

Turun keskiaikainen asemakaava on meille verrattain tuttu, koska se pääpiirteissään säilyi aina vuoteen 1827. Sitä vastoin emme oikein tiedä, miten — se aikoinaan kehittyi. Juhani Rinne, joka asemakaavankin suhteen on suorittanut merkityksellisen tutkimustyön, oletti, että kaupunkiasutus alunperin oli keskittynyt kirkon välittömään ympäristöön ja että vanhin tori oli suunnilleen entisen akatemiatalon pääoven edessä. Tällä asutuksella on saattanut olla asemakaava, joka oli syntynyt vähitellen sitä mukaa kuin asutus

siirtyi tänne. Kaupungissa oli kuitenkin jo keskiajalla toinen huomattavasti tärkeämpi tori, nimittäin Raatihuoneentori eli Suurtori, siis nykyinen Vanha Suurtori Porthanin patsaan takana. Tämä tori oli suunniteltu siten, että sen kapeassa yläpäässä oli raatihuone, ja siihen tuli myöskin kaupunkiin idästäpäin johtava tie. Alapäässä oli joen ranta, ja siinä kaupungin ainoa silta välitti liikennettä joen vastakkaiselle puolelle ja edelleen sille tielle, joka Turusta jatkui länteenpäin.

Tämä tori ympäristössä olevine katuineen oli ilmeisesti määrätietoisen asemakaavasunnittelun tulos. Siinä oli nimittäin monta sellaista yksityiskohtaa, jotka poikkesivat itsestään syntyneiden kaupunkien asemakaavoista. Niin kuin professori Svante Dahlström väitöskirjassaan (*Åbo brand 1827, 1929*) on osoittanut, oli tori aivan määrättyä saksalaista tyyppiä, jonka esimerkkinä voidaan mainita Danzigin »Der lange Markt», Pitkä tori. Etenkin tämä tori osoittaa, että Turunkin asemakaava — niin kuin ehkä koko kaupunkiyhteiskunnan rakenne raateineen — saatiin Saksasta. Näin ollen myöskin Turku tuli osalliseksi siitä voimakkaasta vaikuttevirrasta, joka 1200-luvulta lähtien suuntautui Itämeren etelärannikolta pohjoiseenpäin.

Usein on kysytty, mistä johtui, että saksalaiset kauppiaat vähitellen ottivat johdon Itämeren kaupankäynnissä. Joskus on sanottu, että pohjoismaiden kaupassa keskiajan alussa vallitsi tyhjiö, jonka saksalaiset sitten täyttivät. Ruotsissa on kuitenkin äskettäin selvästi osoitettu, että kyllä kauppaa käytiin sekä Ruotsissa että Suomessa ennen saksalaisten tuloakin, joten ilmiön selitys on etsittävä muualta. Saksalainen tutkija Paul Heinsius on varmasti tullut totuutta lähemmäksi, kun hän arvelee, että saksalaisen kaupan laajentamisen tärkein edellytys oli koggi-nimisen laivatyyppin kehittäminen 1100-luvun lopulla. Koggi oli tilava kauppalaiva, joka liikkui ennen näkemättömällä nopeudella. Mutta kehitykseen vaikutti myöskin se, että saksalaisten kaupunkien kauppiaat perustivat yhtiöitä, jotka omistivat useita laivoja ja kehittyivät sitten koggien ansiosta yhä suuremmiksi. Ruotsissa ja Suomessa ei sellaista tunnettu. Täällä jokainen kapteeni omisti laivansa, eikä hän juuri koskaan päässyt yhtä laivaa pitemmälle.



Turun keskiaikainen asemakaava. Ennastuskartta Turun Historiallisessa Museossa.

Saksalaisten kasvava merkitys oli tosiasia, joka oli todettavissa kaikkialla Itämeren rannoilla. Tässä on ehkä syytä korostaa, että tämä »valloitus» ilmeisesti tapahtui rauhallisin keinoin ja että saksalaisten tulo oli omiaan kehittämään pohjoismaiden kaupunkoja sekä taloudellisessa että kulttuurillisessa mielessä. Vielä on kuitenkin syytä kysyä, koska tämä uusi kausi Turun historiassa alkoi.

Ennen on yleensä sekä meillä että Ruotsissa oletettu, että saksalaisten panos esiintyi voimakkaana jo 1200-luvun alkupuoliskolla. On tietysti mahdollista, että saksalaisia kauppiaita on asunut sekä Turussa että muissakin kaupungeissa jo siihen aikaan, ja niinpä onkin oletettu, että tuomiokirkon paikalla ollut puukirkko olisi ollut saksalaisten kauppiaiden rakentama. Nyttemmin vaikuttaa kuitenkin siltä, etenkin jos tutustuu niihin uusiin tutkimuksiin, mitkä koskevat Ruotsin kaupunkien historiaa 1200-luvulla, että saksalaisten ratkaiseva vaikutus olisi todettavissa vasta 1200-luvun lopulla. Mainittakoon tässä yhteydessä myöskin, ettei Tukholman kaupunkikaan, tohtori Hans Hanssonin viimeisten tutkimusten (Stockholms stadsmurar, 1956) mukaan, ole ollut olemassa ennen 1250-lukua. Näin ollen tuntuu luonnolliselta, että saksalaisten vaikutus Turun oloihin on alkanut vasta 1200-luvun lopulla. Silloin olisi myöskin selitettävissä, miksi tuomiokirkon rakennussuunnitelmaa muutettiin noin vuonna 1290 ja miksi linnassa hiukan myöhemmin seurattiin saksalaisia esikuvia. Ehkä voimme tämän perusteella olettaa, että myöskin kaupungin asemakaava Raatihuoneentoreineen sai lopullisen muotonsa tähän aikaan, jolloin Turun kaupungin tulevista tehtävistä ja tulevista muodoista ilmeisesti tehtiin ratkaisevia päätöksiä.

Voimme sanoa, että 1280- ja 90-luvuilla korjattiin Turussa kauden sato, jonka edellytyksenä oli Aurajokilaakson pitkä, monisatavuotinen kehitys. Samalla kaupunki kuitenkin jo oli siirtymässä uuteen kauteen, jolle saksalainen Hansa oli antava leimansa. Tämä kausi muodostaa Turun historiassa erillisen luvun.