

# Vanhimmat Turun kartat

Kirjoittanut KYÖSTI JULKU

Vanhimpana Turkua esittävänä karttana pidetään muuatta 1600-luvun alkupuolelta peräisin olevaa karttaa, jota säilytetään Maanmittaushallituksen arkistossa Helsingissä.<sup>1</sup> Kartan arvellaan olevan vuodelta 1623.<sup>2</sup> Toisen käsityksen mukaan, jonka esitti vuonna 1933 ALFRED A. GUSTAFSSON, kartta on Suomen ensimmäisen maanmittarin Olof Gangiuksen piirtämä ja peräisin vuodelta 1633.<sup>3</sup> Kun GUSTAFSSONIN esittämät näkökohdat ovat kuitenkin jääneet vaille riittävää huomiota ja kun GUSTAFSSON toiselta puolen on tutkinut karttaa verraten niukan ja yksipuolisen lähdeaineksen varassa, on tarpeen ottaa kartta ja sen syntyyn liittyvät olosuhteet vielä tutkittaviksi.

Kartta on kooltaan 62,5 × 60 cm. Mittakaava on 1:2500. Kartan oikeassa alareunassa on kyynärämittainen pituusasteikko. Kartassa ei ole minkäänlaista kehystä eikä myöskään otsikkoa. Nurjalle puolelle on merkitty »Åbo». Karttauudis-

1. Maanmittaushallituksen arkiston museo N:o 341. Kartta on ollut sidottuna Ruotsin Kamarikollegion karttakirjoissa. Kun kartta luovutettiin Suomeen, se repäistiin nitestä irti. Merkit tästä ovat kartassa vieläkin näkyvissä. Vrt. liite I.

2. Vrt. erikoisesti J. W. RUUTH, Åbo stads historia under medeltiden och 1500-talet I (Bidrag till Åbo stads historia II:9, Helsingfors 1909), s. 137. Vrt. myös CARL V. BONSDORFF, Åbo stads historia under sjuttonde seklet I (Bidrag till Åbo stads historia II:1—2, Helsingfors 1894), s. 3 ja seurr.; TAUNO PERÄLÄ, Turun esikaupungit ja niiden aiheuttamat probleemmat ensimmäiseen maailmansotaan mennessä (Turku 1951), s. 5; SVANTE DAHLSTRÖM, Åbo brand 1827. Studier i Åbo stads byggnadshistoria intill 1843 I (Bidrag till Åbo stads historia II:14, Åbo 1929), ss. 147—149. Kartan on julkaissut CARL V. BONSDORFF liitteenä lähdejulkaisussa Utdrag ur Åbo stads dombok 1624—1625 (Bidrag till Åbo stads historia II:2, Helsingfors 1885).

3. ALFRED A. GUSTAFSSON, Eräitä maanmittarien toimintaa 1600-luvulla valaisevia arkistolöytöjä. Maanmittaus 4/1933, ss. 206—210.

tusta ei ole tehty tavannukaiselle ns. regaalipaperille, joka oli kooltaan  $46 \times 58$  cm, vaan piirtäjä on ensin liittänyt yhteen yhden kokonaisen ja puolikkaan  $32 \times 41$  cm:n kokoisesta paperiarkista. Liittämällä edelleen kaksi näin saatua suurta arkkiä yhteen hän on saanut syntymään tarvitsemansa kokoisen arkin. Liitokset on tehty taitavasti noudattamalla tavannomaista maanmittarien tekniikkaa, mikä jo sinänsä paljastaa — niin kuin GUSTAFSSONkin huomauttaa<sup>4</sup> — että työn on tehnyt koulutuksen saanut maanmittari. Kartan väritys on kovin puutteellinen, kun väreillä on merkitty vain Aurajoki (sinisellä) ja joitakin Turun porvareiden kaalimaita (vihreä reunus). Niin ikään on vihreällä väritetty oikeaan alalaitaan sijoitettu pituusasteikko. Kompassiruusu on värittämätön. Kartassa on vieläkin näkyvissä selviä merkkejä siitä, että sitä on käytetty kopioitten laatimiseen.

Kartta käsittää tulliaitauksella ympäröidyn kaupungin alueen. Tarkasti on esitetty vain asuttu osa kummallakin puolella jokea. Itäpuolella asuttu alue alkaa Ryssänmäen rakennuksista ja ulottuu nykyisen Samppalinnan seutuville. Asutuskiloja ulottuu itärannalla kolmeen suuntaan: nykyisten Hämeenkadun, Uudenmaankadun ja Kaskenkadun tahoille. Joen länsirannalla on asutusta aivan joen rannassa sillan tuntumassa, Aninkaistenmäelle vievän maantien varrella sekä Aninkaistenmäellä. Kadut ja korttelit on karttaan piirretty erinomaisen tarkasti. Julkisista rakennuksista on esitetty vain tuomiokirkko ja joen länsirannalla sijainnut Pyhän Hengen kirkko tarkasti pohjakaavan mukaisina. Muut julkiset rakennukset sen sijaan on jätetty yksityiskohtaisesti ja erillisinä piirtämättä. Joko kartan laatija tai joku sen käyttäjistä (todennäköisemmin joku käyttäjistä, joka ei ole tarkoin tuntenut Turkuä; Pyhän Hengen kirkosta on näet tulleet Pyhän Andreuksen kirkko) on kirjoittanut selostuksia muutamista kohteista. Niinpä on merkitty mm. raatihuone, piispantalo ja suurtori, joitakin ryyti- ja kaalimaita sekä luonnonmuodostu-

4. GUSTAFSSON, Arkistolöytöjä, s. 207.

mia. Asutun alueen ulkopuolelle jäävä osa kaupungin alueesta on kuvattu hyvin ylimalkaisesti ilman mitään selviä ääriviivoja. Ilmeistä on, että katu- ja tonttijärjestelmä perustuu tarkkoihin mittauksiin, joita ei ulotettu laajemmalle.

Vaikkein kysymys kartan kohdalla on sen dateeraaminen. CARL V. BONSDORFF tyytyi arvelemaan, että kartta olisi laadittu joskus 1620-luvun lopulla tai 1630-luvulla.<sup>5</sup> J. W. RUUTH sen sijaan päätyi tulokseen, että kartta olisi piirretty vuonna 1623,<sup>6</sup> ja hänen mukaansa onkin siltten yleisesti otaksuttu kartan valmistuneen mainittuna vuonna. ALFRED A. GUSTAFSSON osoitti — niin kuin edellä on mainittu — todennäköiseksi valmistusvuodeksi vuoden 1633 ja valmistajaksi Gangiuksen.<sup>7</sup> Ongelman ratkaisemiseksi on paikallaan käydä kriittisesti läpi sekä RUUTHIN että GUSTAFSSONIN todistusaineisto.

Koska karttaan on kuvattu vuonna 1623 valmistunut pikukutullin kantamiseksi rakennettu aitaus, on ilman muuta selvää, että kartta on laadittu aikaisintaan mainittuna vuonna. Kun taas toiselta puolen tiedetään, että kaupungin aluetta laajennettiin vuonna 1640 lunastetuilla alueilla joen kummallakin puolella linnaan päin ja että myös uuden alueen ympärille rakennettiin välittömästi tulliaita<sup>8</sup> eikä sitä kartassa kuvata, on kartta laadittu ennen vuotta 1640. Edelleen tunnetaan vuodelta 1639 Pietari Brahen toimeksiannosta laadittu, Anders Torstenssonin käsialaa oleva projekti Turun uudistamiseksi.<sup>9</sup> Kysymyksessä oleva kartta on tätä projektia vanhempi, joten se on syntynyt ennen vuotta 1639. Summittaiset aikarajat ovat siten varsin selvät ja tarkat.

RUUTHIN käsitys, että kartta olisi peräisin vuodelta 1623

5. V. BONSDORFF, Abo stads historia I, s. 3 ja seurr.

6. RUUTH I, ss. 137—138.

7. GUSTAFSSON, Arkistolöytöjä, ss. 206—210.

8. V. BONSDORFF, Abo stads historia I, ss. 9—13.

9. Vrl. GERHARD ERNER, Die Stadtplanung im schwedischen Ostseeereich 1600—1715, Mit Beiträgen zur Geschichte der Idealstadt (Lund 1961), ss. 248—257. Anders Torstenssonin projekti, RA Kartor av mindre formal utan känd proveniens 447.

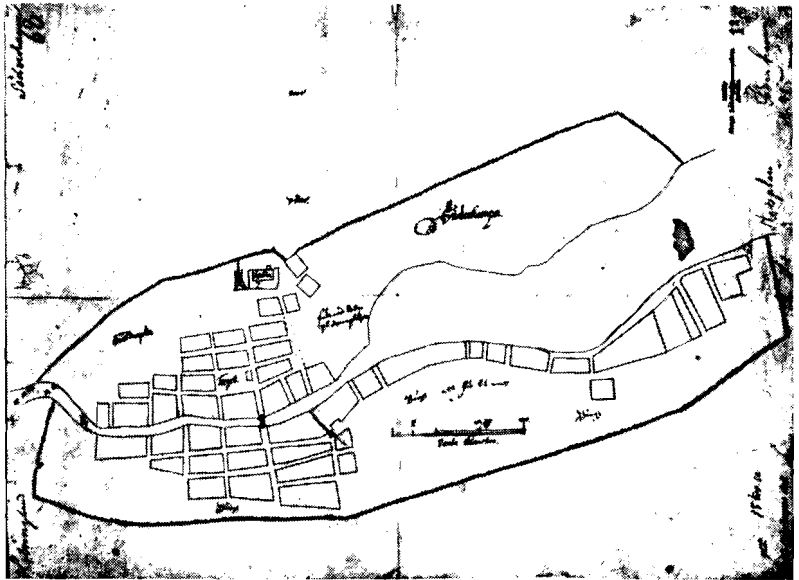
perustuu ensinnäkin tulliaitaukseen, joka valmistui mainittuna vuonna, ja toiselta puolen eräisiin Aninkaistenmäen rakennuksiin ja niiden vaiheisiin. RUUTH lähtee siinä ajatuksesta, että tulliaidan rakentaminen olisi antanut aiheen kaupungin alueen tarkkaan määrittelyyn ja mittaukseen. Tämän otaksunan tueksi ei kuitenkaan ole säilynyt kerrassaan mitään asiakirjalähteitä. Muistakaan kaupungeista ei tunneta vastaavanlaisia karttoja. Vielä on huomattava, että kun vuoden 1640 aluelunastuksella kaupungin aluetta laajennettiin ja rakennettiin uusi tulliaitausta, niin siitäkään ei tiettävästi ole tehty mitään karttaa. Tähän olisi kuitenkin ollut syytä ainakin yhtä paljon kuin vuoden 1623 tulliaitauksen kartoittamiseen, koska nyt liitettiin kaupunkiin uusia, lunastettuja alueita. Näin ollen merkitsee tulliaitauksen esiintyminen kartassa vain sitä, että kartta on laadittu joskus aitauksen valmistumisen jälkeen, mutta ennen uuden aidan rakentamista.

Kartassa on Aninkaistenmäeltä hieman lounaaseen kolme suurta rakennusta tai rakennusryhmää. Niistä kaksi on vinos- ti toisiaan vastassa ja ne muodostavat kulman, joka avautuu kaakkoon. Kulman kärjen kohdalla on kolmas rakennus. RUUTH päättää nähtävästi aivan oikein, että tässä ovat kuvattuina Pyhän Yrjänän hospitaali ja Vaivaisten kirkko. Kolmatta rakennusta RUUTH arvelee Pyhän Hengen taloksi. Se sijaitsee kuitenkin myöhemmällä ns. Julinin tontilla nykyisen Eerikinkadun varrella.<sup>10</sup> Mikä kolmas rakennus tai rakennusryhmä oli, jää ratkaisematta lähdeaineuksen puuttuessa. Pyhän Yrjänän hospitaali (spitaalisairaala) siirrettiin kuitenkin vuonna 1624 Nauvon Seiliin.<sup>11</sup> Kustaa II Aadolf määräsi kirjeessään 18.12.1622 Turun vanhan spitaalisairaalan poltetta-

10. Vrt. C. J. GARDBERG, Pyhän Hengen talo, Pyhän Hengen kirkko ja Julinin tontti (Turun kaupungin historiallinen museo. Vuosijulkaisu 1964--1965, Turku 1966).

11. L. W. FAGERLUND, Finlands Leprosorier I (Bidrag till kännedom af Finlands natur och folk 43, Helsingfors 1886), s. 127 ja seurr.

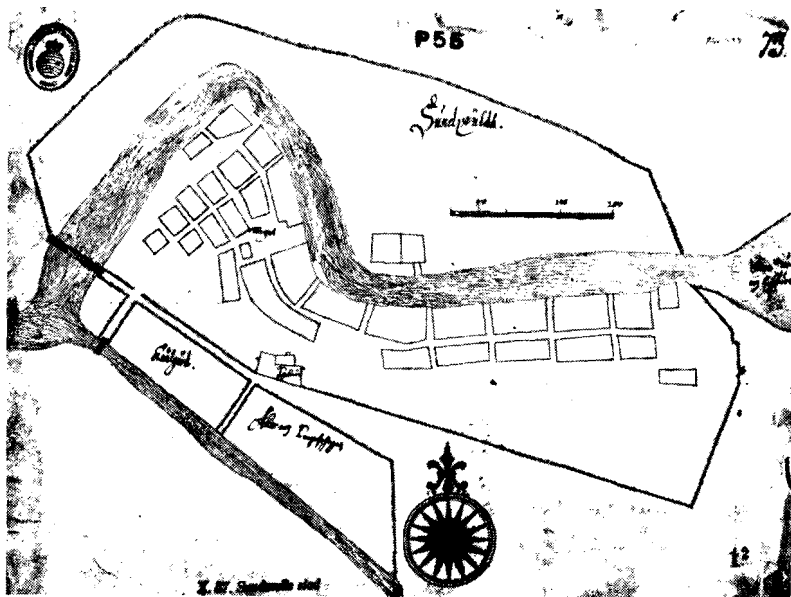
12. Kustaa II Aadolf Carl Oxenstiernalle 18.12.1622, valtakunnan registratuura, mikrofilmi TMA.



Söderhamm noin vuonna 1623. Lantmäteristyprensens arkiv V 50/1<sup>2</sup>.

vaksi, ettei kukaan kaupunkilaisista saisi tartuntaa.<sup>12</sup> Ilmeistä on, että käskyä noudatettiin, mutta ilmeistä on myös, että sairaalarakennuksen polttaminen ei merkinnyt kaiken elämän lakkaamista kysymyksessä olevassa kolmen rakennuksen kompleksissa välittömästi polttamisen jälkeen. Ruutu lähtee siitä mutkattomasta oletuksesta, että koska karttaan on merkitty mainitut kolme rakennusta, niin kartan on täytynyt syntyä ennen vuotta 1624, siis ennen muuttoa Seiliin ja spitaalisaaran polttamista. Pyhän Yrjänän lasaretin ja Vai-vaisten kirkon kanssa elimelliseen yhteyteen kuuluivat kuitenkin ns. Pyhän Hengen talo ja Pyhän Hengen kirkko. Kun toiminta niissä jatkui vielä Seiliin muuton jälkeen — niin kuin GARDBERG on osoittanut<sup>13</sup> — ei ole mitään syytä olettaa, ettei näin olisi käynyt myös Aninkaistenmäen rakennusten koh-

13. GARDBERG, s. 7.



Sundsvall noin vuonna 1623. Lantmäteristytrelsens arkiv X 55/1<sup>2</sup>.

dalla. Ei siis voitane lähteä siitä, että kartta olisi välttämättä piirretty ennen vuotta 1624, vaan se on voitu yhtä hyvin piirtää myöhemmin, jolloin mainitut rakennukset jo ehkä olivat rappeutumassa ja elämä niissä lakkaamassa — myös Pyhän Hengen talo ja Pyhän Hengen kirkko rappeutuivat lopullisesti 1640-luvulla — mutta ne edelleen kuuluivat kaupunkikuvaan ja tulivat sen vuoksi karttaan mukaan. Huomattava on, että kun maanmittari Wetterwijk vuonna 1710 piirsi Turun kartan, merkitsi hän vielä siihenkin mainittujen kolmen rakennuksen paikat.<sup>14</sup>

Kun näin on käynyt selväksi, että käsitys, jonka mukaan kartta olisi laadittu vuonna 1623, perustuu kahteen oletukseen, jotka kumpikin ovat varsin heikolla pohjalla, on

14. VA Åbo Nr. 20. År 1710. Ritad av lantmätaren Wetterwijk. R. Sot. a. Fot. 61 — 2 D 21/2.

kartan syntyä tarkasteltava kokonaan toisesta näkökulmasta.

Ruotsin kaupunkien asemakaavat 1600-luvun alussa edustavat oikeastaan kahta eri tyyppiä. Linnoituskaupungeista laadittiin varsin usein asemakaavoja, ja niitä tekivät enimmäkseen ulkomaalaiset maanmittarit ja linnoitusinsinöörit. Asemakaavat ovat tyyliltään varsin yhtenäisiä ja poikkeavat Turun kartasta niin paljon, ettei viimeksi mainittua mitenkään voi saattaa näitten karttojen kanssa samaan yhteyteen. Toista tyyppiä edustavat sitten uusien kaupunkien tai uudistettavien kaupunkien asemakaavapiirroksel, joita laadittiin jo aivan vuosisadan alussa useitakin.<sup>15</sup> Niistä ovat tässä yhteydessä mielenkiintoisia nimenomaan kaksi originaaleina säilynyttä asemakaavakarttaa todennäköisesti v:lta 1623. Kustaa II Aadolf antoi nimittäin 7.9.1620 Ruotsin maanmittauksen organisoijan Anders Bureuksen veljelle Olof Bureukselle tehtäväksi eräiden Norrlannin ja Pohjois-Suomen kaupunkien asemakaavoituksen.<sup>16</sup> Kaikki kysymykseen tulevat kaupungit olivat joko perustettavia tai sitten niissä oli tarkoituksena suorittaa uudelleenjärjestelyjä. Ruotsalaisten kaupunkien Söderhamn ja Sundsvallin kartat ovat säilyneet originaaleina.<sup>17</sup> Ne osoittavat melkoista yhdenmukaisuutta Turun kartan kanssa, mutta kuitenkin on olemassa eräs ratkaisevan tärkeä ero. Turun karttaa tutkittaessa käy jo ensi silmäyksellä selväksi, että kartta on hyvin tottuneen kartanpiirtäjän laatima. Kartta ei ole käsivaraisesti ja ilman yksityiskohtaisen tarkkoja mittauksia laadittu. Piirtäjä on ilmeisesti saanut maanmittarin koulutuksen. Käytetyt topografiset merkit viittaavat samaan. Turun kadut ja korttelit on mitattu kaikkine pienine kujineenkin ja sitten piirretty kar-

15. Vrt. EIMER, passim. Vrt. myös Kustaa Aadolfin kirjeitä esim. 21.12.1613, 19.2.1614, 11.5.1615, 8.1.1620 jne. Vallakunnan registratuura, mikrofilmi TMA.

16. Kustaa II Aadolfin vallakirja Olof Bureukselle 7.9.1620. Vallakunnan registratuura, mikrofilmi TMA.

17. Kungliga Lantmäteristyrelsens Arkiv V/50 I<sup>2</sup>; X/55 I<sup>2</sup>. Vrt. kuvat ss. 70-71.

maanmittarikunnan samanaikaisesti ja heti. Lisäksi on pantava merkille, että Gangius lähti ennen Suomeen asettumistaan pitkälle ulkomaanmatkalle Moskovaan asti, mistä palatessaan hän sitten jäi Turkuun. Voidaan hyvin ajatella, että näissä oloissa hänellä ei heti ollut käytettävissä tällä välin käyttöön otettua regaalipaperia. Vaikka olikin aloitettu kotimainen paperintuotanto, tuotiin maahan silti jatkuvasti ulkomaista paperia.<sup>23</sup> Niin ikään paperin valmistuksen ja sen käytön välinen aika oli suhteellisen pitkä. Se oli 1500-luvulla BRIQUET'n laskelmien mukaan kolmesta vuodesta yhdestä kuukaudesta neljään vuoteen neljään kuukauteen ja 1600-luvulla vielä keskimäärin vuosi ja kolme kuukautta.<sup>24</sup>

Jos Gangius olisi piirtänyt kartan vuoden 1633 matkalla, joka lisäksi on epävarma, olisi siitä ilmeisesti säilynyt Turun raadin pöytäkirjoissa joitakin tietoja. Niitä ei kuitenkaan ole olemassa. Sen sijaan on tietoja vuodelta 1634. Kamarikollegio antoi 18.4.1634 Olof Gangiukselle erikoisen ohjeen kaupunkien mittauksen suorittamiseksi Suomessa.<sup>25</sup> Gangius itse oli tällöin Anders Bureuksen mukana Moskovassa rauhanneuvotteluvaltuuskunnassa. Gangiuksen apulaiset saapuivat Suomeen Turkuun jo kesällä 1634,<sup>26</sup> ja Gangius itse näyttää saapuneen Moskovan-matkaltaan heinä-elokuun vaihteessa.<sup>27</sup> Hänen valtakirjansa kaupunginmittauksen suorittamiseksi esitettiin Turun raadin kokouksessa 15.9.1634.<sup>28</sup> Raadin pöy-

23. LARS SJÖDIN, *De äldsta pappersbruken i Sverige* (En bok om papper, Uppsala 1944), ss. 156—157.

24. CHARLES BRIQUET, *Les filigranes I* (Genève 1907), s. 13.

25. EKSTRAND, *Samlingar I*, N:o 13.

26. Henrik Olofsson Stubbe, Johan Eriksson ja Jöns Schmitt Gabriel Oxenstiernalle 23.7.1634. KARL K. TIGERSTEDT, *Bref från Generalguvernörer och Landshöfdingar i Finland Iörnämligast under Drottning Kristinas tid I* (Åbo 1869), s. 168.

27. Henrik Olofsson Stubbe, Johan Eriksson ja Jöns Schmitt Gabriel Oxenstiernalle 8.8.1634, TIGERSTEDT, *Bref I*, s. 170.

28. GEORGE GRANFELT, *Utdrag ur Åbo stads dombok 1632—1634* (Bidrag till Åbo stads historia I:6, Helsingfors 1890), s. 204. Julkaisijalle on sattunut pieni virhe, joka sitten on aiheuttanut epäselvyyksiä



täkirjan maininta on sävyiltään sellainen, että siitä voidaan päätellä kaupungin mittaamisen olleen raadille uusi asia. On aivan ilmeistä, että Gangius piirsi tämän mittauksen yhteydessä nyt esillä olevan Turun kartan. Toinen mahdollisuus on, että Gangius olisi tässä yhteydessä piirtänyt erään toisen niin ikään Turkua esittävän kartan ja että nyt tutkittavana olevan kartan olisi piirtänyt joku muu. Ainoa ajateltavissa oleva on käsitykseni mukaan Olof Bureus, joka edellisenä vuonna oli tullut Turun hovioikeuden varapresidentiksi.<sup>29</sup> Onhan pantava merkille Turun kartan tyyllinen samankaltaisuus verrattaessa sitä Bureuksen piirtämiin Sundsvallin ja Söderhamnin karttoihin. Mutta kun toiselta puolen ei ole mitään suoranaista todistetta sille, että Bureus olisi vielä 1630-luvulla harjoittanut — ja nimenomaan Turussa harjoittanut — kartanpiirustusta, niin tyyllinen yhdenmukaisuus selviää paremminkin siitä, että Gangius ja Bureus kuuluivat kumpikin samaan kartanpiirtäjien ryhmään, joten heidän töissään on tiettyä yhdenmukaisuutta. Kartta on piirretty suurin piirtein niiden määräysten mukaan, joita Gangiuksen saamassa ohjeessa annettiin. Kuitenkaan karttaan ei ole merkitty tietoja omistussuhteista tms., joita ohjeissa pidettiin tärkeinä. Myöskään ei ole otettu huomioon niitä ohjeita mm. kartan värityksestä, joita annettiin kamarikollegion memoriaalissa 19.5.1636,<sup>30</sup> joten kartta lienee syntynyt sitä ennen, siis hyvin todennäköi-

Turun kartan laatijaa pohdittaessa. Painetun lähteen mukaan nimittäin radin kokouksen 15.9.1634 pöytäkirjan ote kuuluu seuraavasti: »*Tomptmales fulmacht blef nu publiceret, all de så well på landel som her i staden . . .*» Originaalissa sanotaan selvästi: »*Tomptmales fulmacht Otaij gangij etc. blef nu publicerat, all de så wäll på landel, som her i staden alle gatur, Tompler och hussen skolle Mäta och weta hwars Tompt dedh är, hwem der inne boor, och hwem hau finner, och hwar medh han sigh närer och föder.*» TMA B I a 6.

29. WILHELM GABRIEL LAGUS, Åbo hofrätts historia intill den 12 Nov. 1823, då Hofrätten firade Sin andra Secularfest (Helsingfors 1834), ss. 86—89.

30. Kamarikollegion memoriaali 19.5.1636. EKSTRAND, Samlingar I, N:o 22.



*Suomen Maanmittaushallituksen arkiston museossa säilyttävän vanhimman Turun kartan (Museo N:o 311) vesileima. Sitä ei ole voitu identifioida. Missään lapauksessa paperi ei ole ruotsalaista, sillä vesileimaa ei mainita ruotsalaislehtien vesileimojen luettelossa (Vrt. Lars Sjödin, *De äldsta pappersbruken i Sverige*).*

*Todennäköisesti paperi on saksalaista (hollantilaista) tuontilavaa.*

sesti juuri vuonna 1631. Gangius näyttää ryhtyneen työhön heti Turkuun saavuttuaan, sillä seuraavana keväänä oli esillä kysymys, mistä varoista hänen ja hänen apulaistensa palkka maksettaisiin.<sup>31</sup>

Tämän Turun vanhimman kartan ongelma liittyy läheisesti pariin muuhun Turun kaupungin karttaan, jotka ovat peräisin suurin piirtein samoilta ajoilta ja joista toista säilytetään Ruotsin Vallionarkistossa<sup>32</sup> ja toista Ruotsin Sota-arkistossa.<sup>33</sup>

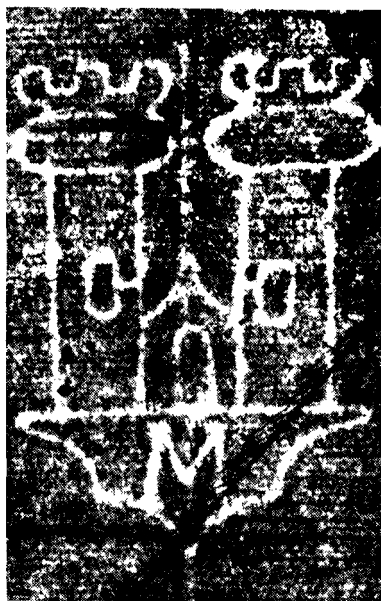
Ruotsin Vallionarkiston Turun kartta on melkoisesti vanhinta Turun karttaa suurempi kooltaan sekä sisällöltään rik-

31. Turun läänin maaherra Bror Andersson Bälamb Kamarikollegiolle 3.1.1635. TIGERSTEDT, Bref I, s. 178.

32. RA Kartor av mindre format utan känd proveniens 446. Vrt. liite 2.

33. KKA Kartavd. Abo nr 1. År 160 . . Vrt. liite 3.

*Ruolsin Vallionarkistossa säilytettävän Turun kartan vesileima. Vesileima on identtinen BRUQUET'n mainitseman vesileiman N:o 15936 kanssa lukuun ottamatta sitä, että leiman alalaidassa oleva M kirjain on tässä hieman suurempi. Kysymyksessä on joku tapaus jossa sama vesileima, BRUQUET'n luultavasti ulottunut noin vuoteen 1600, jolloin tämä edustaa myöhempiä versioita samasta leimasta.*



*Ruol in Sola-arkistossa säilytettävän Turun kartan vesileima. Leima on identtinen Ruolsin Vallionarkiston Turun kartan vesileiman kanssa.*

kaampi. Siinä on itse asiassa kaksi osaa, joista toisessa on vanha kaupunki ja toisessa jokisuu. Edellinen osa on kooltaan  $55 \times 64$  cm, ja jälkimmäisen pitkät sivut ovat 65,5 ja 61 cm sekä lyhyet sivut 32 ja 31,5 cm. Edellinen osa on koottu neljästä kappaleesta, jälkimmäinen kahdesta samaa tekniikkaa soveltaen kuin Turun ensimmäinenkin kartta. Paperin laatu ei ole sama. Kaikissa kolmessa kartassa on käytetty ulkomaista tuontipaperia. Vanhimman kartan vesileimaa ei ole pystytty identifioimaan. Joka tapauksessa on kuitenkin varmaa, ettei kysymyksessä ole kotimainen paperi. Valtionarkiston kartan vesileima sen sijaan on voitu identifioida melkoisen varmasti. Vesileima on melkein täsmälleen sama kuin BRIQUET'n luettelon n:o 15936.<sup>34</sup> Kartta esittää Turun kaupungin alueen vuoden 1623 tulliaitauksen mukaisena, mutta lisäksi siinä on Aurajoen suu, Turun linnaan johtavasta tiestä osa, joitakin puutarhoja Auran suulta ja Turun linna sekä joen itärannalta kalkkiuunin paikka. Niin ikään tämä kartta on ammattitaitoisen maanmittarin ja kartanpiirtäjän työtä. Se perustuu tarkkoihin mittauksiin ja on huolellisesti tehty. Nimetty se on kovin puutteellisesti: vain »*Äldre affritning utaff Åbo*». Tekijästä ei ole tietoa, ei myöskään siitä, milloin kartta on laadittu.

Ruotsin Sota-arkistossa oleva kartta on melkein edellisen kaltainen. Kartan koko on  $52,5 \times 62,5$  cm. Kartta on koottu neljästä erillisestä paperista. Osien koko ja liitostekniikka ovat tärkeimmiltä osiltaan samat kuin Valtionarkiston kartassa. Paperin laatu on niin ikään sama, minkä voi todeta mm. vesileimasta.<sup>35</sup> Kaupungin alue esitetään vuoden 1623 tulliaitauksen mukaisena, ja tässäkin kartassa on ollut kuvattuna

34. Vrt. kuvat 3, 4 ja 5. BRIQUET IV n:o 15936. Kun otetaan huomioon liitoksiin kulunut osa paperiarkeista, vastaavat Valtionarkiston karttaan käytettyjen kokoarkkien mitat ( $32 \times 41,5$ ) täsmällisesti BRIQUET'n ilmoittamaa arkin kokoa  $33,5 \times 42$ . Vrt. myös LARS SJÖDEN, *De äldsta pappersbruken i Sverige (En bok om papper, Uppsala 1944)*.

35. Vrt. kuvat s. 77.

joen suupuoli, mutta se osa on myöhemmin repäisty kartasta irti. Kartta on nimetty vajavaisesti, mutta kuitenkin sillä tavalla, että sen perusteella helposti voidaan dateerata nämä kartat: »*Åbo som dett nu ähr*». Kun verrataan näitä kahta karttaa vanhimpaan Turun karttaan, on helppo havaita, että ne ovat peräisin suurin piirtein samoilta ajoilta kuin ensimmäinenkin, sillä kaupunkikuva on miltei tarkalleen sama. Eroavaisuuksia on nimenomaan siinä, että nyt on kaupungin katu- ja korttelijärjestelmä esitetty hieman yksinkertaistuksessa muodossa siten, että pieniä kalujärjestelmän mutkia on jätetty ottamatta huomioon. Luonnonolosuhteet on esitetty tarkemmin. Ryssänmäki, Vartiovuori ja Samppalinnan mäki on piirretty varsin tarkasti, kuten myös muutamat joen länsipuolen kohoumat. Värejä on käytetty runsaammin kuin ennen. Aurajoki ja muut vesistöt on merkitty sinisellä (myös Mätäjärvi kuvataan), kadut harmaanruskealla, korttelit rajattu tummanruskealla, linnaan vievä maantie on merkitty keltaisella niin kuin jokisuun puutarhojen aitauksetkin. Turun vuoret ja mäet on merkitty sinisellä.

Kartat näyttävät olevan edelleenkehitelmiä ensimmäisestä Turun kartasta. Näin ollen niiden synty lankeaisi vuosien 1634—1639 väliseen aikaan. Turun kaupungin asiakirjoista ei kuitenkaan löydy mitään viitettä, että kaupunki olisi toistamiseen kartoitettu, mutta itse asiassa jo karttakuvakin osoittaa molemmissa tapauksissa, ettei tätä liioin sovi odottaa. Ensimmäisen kartan todennäköinen laatija oli Olof Gangius ja toimeksiantajana oli Turun kaupunki. Näin ollen on luonnollista, että karttaan otettiin vain Turun kaupungin alue, siis tulliaitauksen sisäpuolelle jäävä maa. Näissä toisissa kartoissa kuvataan myös Aurajoen suu ja Turun linna. Tämä tosiasia näyttää edellyttävän, että kartat olisi kytkettävä siihen Turun uudelleenjärjestelyyn, joka alkoi, kun kreivi Pietari Brahe oli vuonna 1637 tullut Turkuun toimiakseen Suomen kenraalikuvernöörinä. Kohta Turkuun saavuttuaan hän ryhtyi suunnittelemaan kaupungin uudistamista. Hanke kytkettyi läheisesti Helsingin Sörnäisten projektiin ja Viipurin

uudelleenjärjestelyyn vuoden 1628 palon jälkeen. Helsingin järjestelyjen yhteydessä syntyneestä kirjeenvaihdosta käy selville, että Brahella oli Suomessa käytettävissään maanmittari: ». . . *den Ingenieuren I haffue där hoos eder . . .*»<sup>36</sup>. Tällä tuskinkaan on voitu tarkoittaa ketään muuta kuin Olof Gangiusta, jonka nimenomaisena tehtävänä oli Suomen kaupunkien kartoittaminen. Suoranainen todistus tälle otaksumalle on säilynyt Pietari Brahen selonteossa Kristiinalle vuodelta 1638, jossa Brahe pyytää järjestämään asiat niin, että Suomeen lähetettäisiin joku hyvä insinööri tai sitten käytettäisiin Gangiusta.<sup>37</sup> Samasta selonteosta saamme toisenkin erinomaisten tärkeän tiedon. Brahe näet mainitsee lähettävänsä kuningattarelle kaksi asemakaavaa Turusta, »*ell som dell nu är*», siis yhden joka esittää Turku sellaisena kuin se oli tuona ajankohtana, ja toisen, jonka mukaiseksi Turku pitäisi rakentaa laajentamalla jokisuulle päin.<sup>38</sup> Tästä varhaisimmasta Turun uudelleenjärjestelyjä koskevasta kartasta ei tietääkseni ole säilynyt sen enempää originaalia kuin kopioitakaan. Mahdollisesti sekin oli Gangiuksen tai ehkäpä itsensä Pietari Brahen tekemä. Brahe harrasti kaupunkisuunnittelua. Hän on laatinut Grännan asemakaavan ja varsin todennäköisesti myös suunnitelman perustettavaksi aiottua Kuopiota varten.<sup>39</sup> Sitä vastoin Brahen sanonta »*ell som dell nu är*» on ilman muuta yhdistettävissä Sota-arkiston karttaan, jolla on otsik-

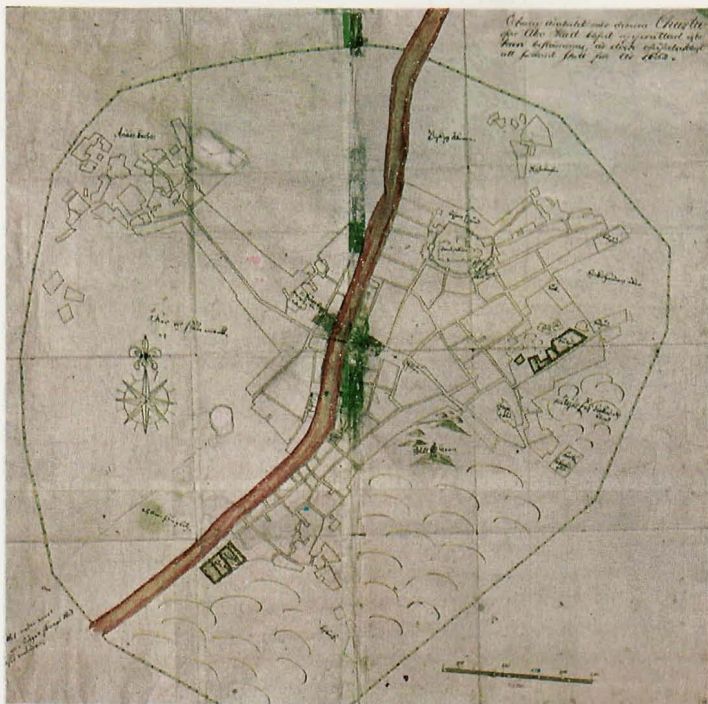
36. Kuningatar Kristiina Pietari Brahelle 13.9.1638, valtakunnan registratuura, mikrofilmi TMA, pain. KARL TIGERSTEDT, *Handlingar rörande Finlands historia kring medlet af 17:de århundradet i akademiska disputationer utg. af . . .* (Helsingfors 1849—1850), CXXXV, s. 322.

37. Pietari Brahe kuningatar Kristiinalle v. 1638, *Handlingar rörande Skandinaviens historia XXXI* (Stockholm 1850): XII, s. 439.

38. Pietari Brahe kuningatar Kristiinalle v. 1638, *Handlingar XXXI*: XII, ss. 438—439. Brahen selonteko on dateeraamaton, mutta melkoisen varmaa on, että Brahe laati sen alkukesästä v. 1638. Vrt. *Handlingar XXXI*: XII.

39. Vrt. EIMER, ss. 322—325.

*Vanhin Turun kartta.  
Maanmittaushalli-  
luksen arkiston museo  
N:o 341.*



*Åbo som det nu är.  
KKA, Kartavd.  
Åbo nr 1. År 16...*





Äldre affritning utåff  
Åbo. RA, Kartor av  
mindre format utan  
känd proveniens 446.



kona »Åbo som dell nu ähr». Näin ollen voitaneen pitää varmana, että tämän Turun kartan on laatinut Olof Gangius vuonna 1638. Ruotsin Valtionarkiston kartta on vain yksi Sota-arkiston kartan versioista tai päinvastoin. Edellä viitattiin siihen selvään sukulaisuuteen, jota on havaittavissa näiden jälkimmäisten karttojen ja vanhimman Turun kartan välillä. Kun nyt jälkimmäisten tekijäksi osoittautuu Gangius, se vahvistaa edellä esittämäämme otaksumaa, että ensimmäisenkin Turun kartan olisi piirtänyt Olof Gangius. Maanmittarin oli määrä laatia tarpeelliset asemakaavat, mutta pian päätettiin lähettää Suomeen toinen maanmittari: »Wij . . . haffue . . . nu gifvil order till General Quartermestaren Oloff Hansson (Örnehusud) all förordna någon godh Ingenieur som medh förderligste kan draga dijt öfver, och affsticke den Sladen såsom han bör all vara.»<sup>40</sup> Matkaan lähetettiin Anders Torstensson,<sup>41</sup> jonka työhön Brahe näyttää olleen hyvin tyytyväinen.<sup>42</sup> Kun Anders Torstensson lähti matkalle syyskuussa 1639, niin vielä saman vuoden aikana valmistui hänen projektinsa Turun uudistamiseksi.<sup>43</sup> Jo ensi silmäyksellä käy selväksi, että projekti on laadittu jommasta kummasta nyt tutkittavana olevasta kartasta tehdyn kopion päälle piirtämällä. Katu- ja korttelijärjestelmä on yksityiskohtiaan myöten sama, ja vieläpä tuomiokirkon pohjakaavatkin ovat identtiset. Ruotsin Valtionarkiston kartan ja Torstenssonin projektin välillä on hieman eroavaisuuksia joen suupuolella, joten voitaneen ajatella, että Ruotsin Sota-arkistossa säilytettävä kartta olisi ollut pohjana.<sup>44</sup>

Vielä on tutkittava näiden kahden Turun kartan keskinäis-

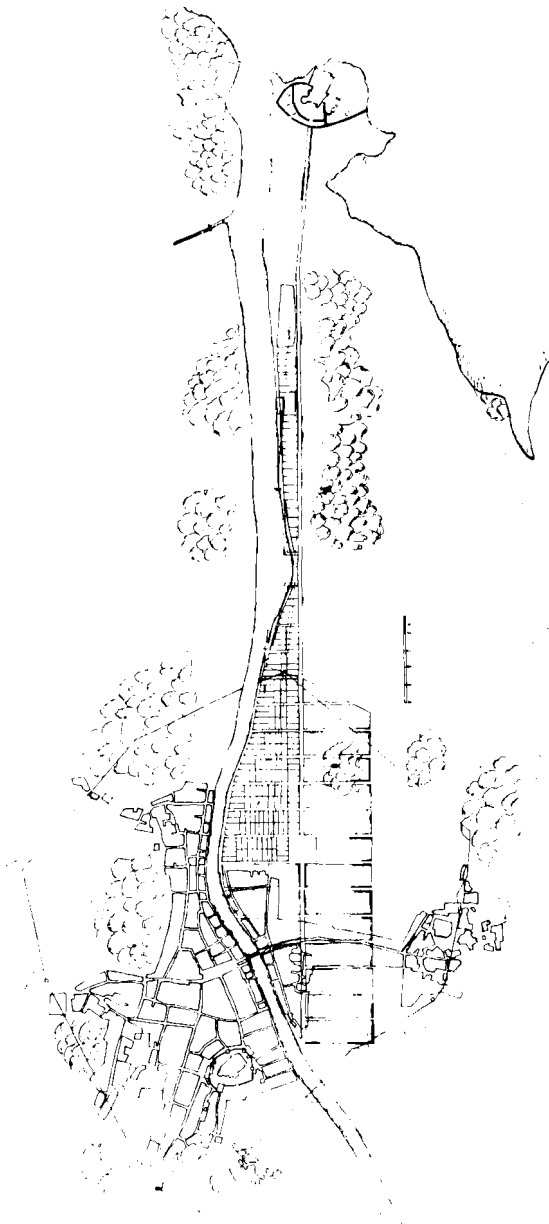
40. Kuningatar Kristiina Pietari Brahelle 30.5.1639, valtakunnan registratuura, mikrofilmi TMA, pain. TIGERSTEDT, Handlingar, CXLI, s. 334.

41. Vrt. valtakunnan registratuura 23.9.1639, mikrofilmi TMA.

42. Vrt. Pietari Brahe Kamarikollegiolle 28.4.1640, TIGERSTEDT, Bref 1, s. 53.

43. RA Kartor av mindre format utan känd proveniens 447.

44. Vrt. kuva s. 82.



*Anders Torstenssonin projekti Turun uudelleenjärjestelyä varten vuodelta 1639. Projektin alla paljastuvat selvästi liitteissä 2 ja 3 julkaistujen karttojen ääriiviä. RA Kartor av mindre format utan känd proveniens 117.*

lä suhdelta. Sota-arkiston kartta ei ole säilynyt kokonaisuudessaan, joten katkelman perusteella on vaikea sanoa, kumpi niistä on originaali, kumpi kopio. Voidaan kuitenkin panna merkille, että Sota-arkiston kartassa on hieman runsaammin kaupunkikuvaan liittyviä aineksia, joten sitä voitaisiin tällä perusteella pitää alkuperäisempänä. Lisäksi se on varustettu piirtämisaikakohtana tehdyllä otsikolla, kun taas Valtionarkiston kartassa on jälkeempään tehty merkintä »*Äldre affritning utaff Åbo*».

Edellä olevan perusteella voitaneen olettaa, että Pietari Brahe ei luottanut Gangiuksen kykyihin laatia Turulle (myös Helsingille ja Viipurille) uusi asemakaava, mutta että Gangiusta käytettiin hyväksi esitöiden tekemisessä. Jos edellä esitetty pitää paikkansa, ovat puheena olleet kaksi Turun karttaa peräisin vuodelta 1638. Näidenkin karttojen tekijä oli hyvin todennäköisesti Olof Gangius.

*Doz. Dr. phil. KYÖSTI JULKU: Die ältesten Karten von Turku*

Man hat im allgemeinen angenommen, dass die älteste Karte der Stadt Turku vom Jahre 1623 stammt. Die Beweise, die man zur Stützung dieser Auffassung beigebracht hat, sind jedoch in keinem Punkt zwingend. Die Karte ist das Werk eines beruflich ausgebildeten Kartenzeichners, so dass ihre Entstehung schon aus diesem Grunde in die Zeit nach dem Beginn der Landmesserausbildung im Schwedischen Reich fallen dürfte. In den Protokollen des Rates von Turku hat man denn auch den Vermerk gefunden, dass die Vermessung der Stadt im Jahre 1634 in Angriff genommen wurde und dass Olof Gangius, der erste Landmesser Finnlands, diese Arbeit ausgeführt hat. Die nächstältesten Karten von Turku hat ebenfalls Gangius gezeichnet, wahrscheinlich im Auftrage von Per Brahe. Nachdem Brahe im Jahre 1637 Generalgouverneur von Finnland geworden war, begann er eine Neuordnung der Stadt Turku zu planen; offenbar deshalb beauftragte er Gangius mit der erneuten Kartographierung Turkus. Die Tatsache, dass in diesen späteren Karten die Mündung des Aurafusses bis zum Schloss berücksichtigt ist, scheint auf Brahes Plan hinzudeuten, das Gebiet der Stadt zu erweitern. Gangius zeichnete die neuen Karten wahrscheinlich in der ersten Hälfte des Jahres 1638.